



107學年度 醫學院 導師會議

學生事務處
心理及諮商輔導組
彭武德組長
107.11.05(一)





報告大綱

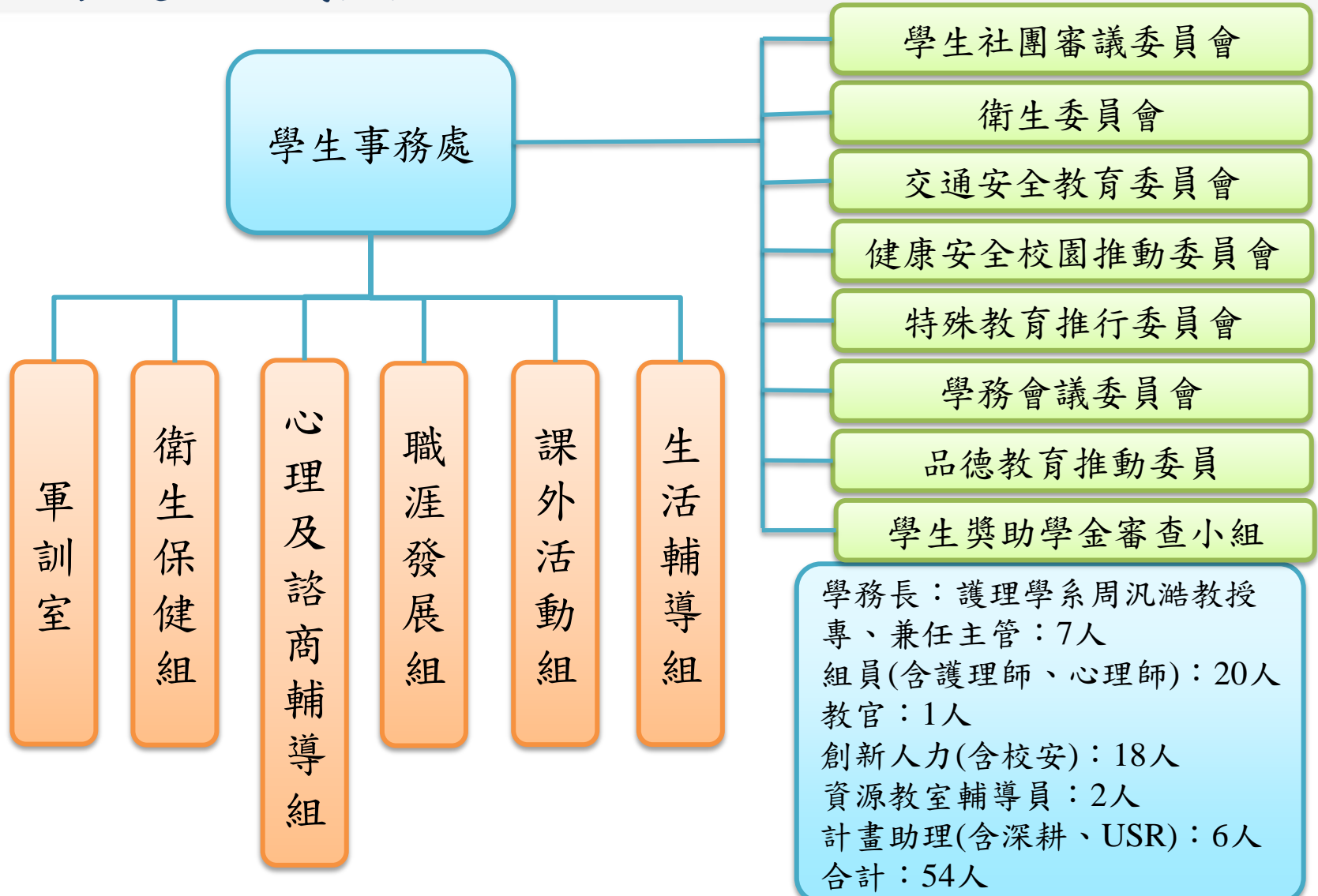
- 一、學務處團隊介紹
- 二、學院數據分析
- 三、重點宣導事項



一、學務處團隊介紹



學務處組織與人力





院心理師/資源教室輔導老師

- 心理及諮商輔導組組長：彭武德 組長

- 醫學系、後醫系、醫學系內研究所：胡智淵 諮商心理師
--分機：2121#14
--電子郵件：pallav@kmu.edu.tw

- 運醫系、呼治系、腎照系：鄧心怡 諮商心理師
--分機：2121#18
--電子郵件：hsin@kmu.edu.tw



院心理師/資源教室輔導老師

- 資源教室輔導老師：陳怡珊 輔導老師
 - 分機：2121轉19
 - 電子郵件：R051086@kmu.edu.tw
- 資源教室輔導老師：王鈺雯 輔導老師
 - 分機：2121轉20
 - 電子郵件：R061016@kmu.edu.tw



軍訓室/校安組員

- 軍訓室主任：張松山 主任
 - 分機：2115轉31
 - 電子郵件：sushch@kmu.edu.tw

- 醫學系校安組員：黃建嘉 校安組員
 - 分機：2115#22
 - 電子郵件：R031120@kmu.edu.tw

- 後醫、運醫、呼治及腎照系：簡皇娟 軍訓教官
 - 分機：2115#38
 - 電子郵件：huajean@kmu.edu.tw



二、學院數據分析

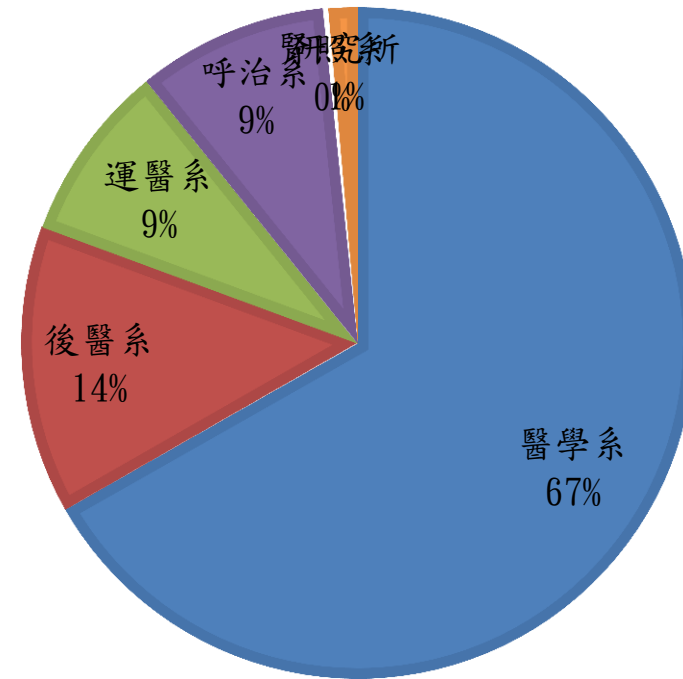


心輔組-學生心理輔導個案統計資料(一)

106學年度諮商服務人次

學系	人數	人次	人次比例
醫學系	33	241	66.8%
後醫系	7	50	13.9%
運醫系	8	31	8.6%
呼治系	7	33	9.1%
腎照系	1	1	0.3%
研究所	2	5	1.4%
合計	58	361	100%

■ 醫學系 ■ 後醫系 ■ 運醫系 ■ 呼治系 ■ 腎照系 ■ 研究所



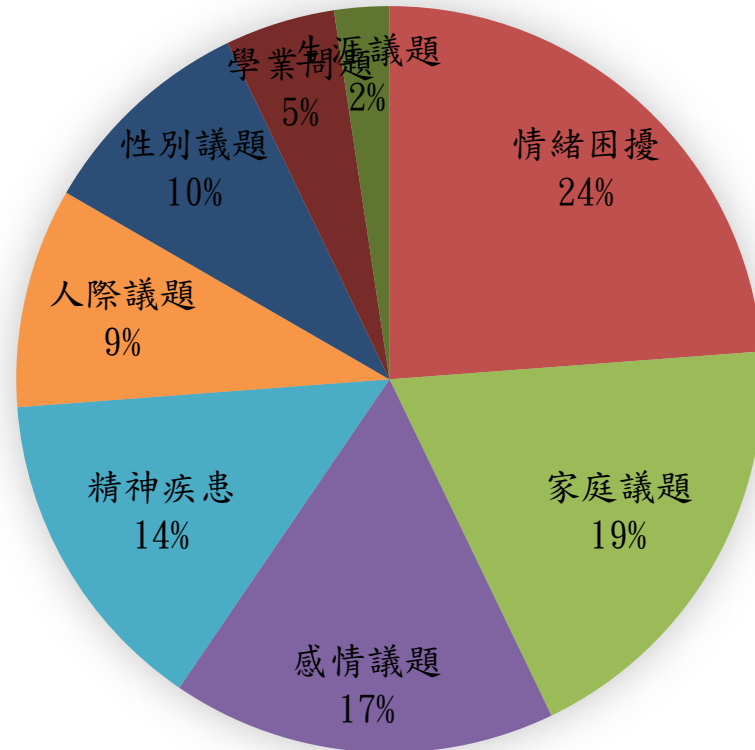
單位：人次/百分比(總人次佔院總人次)



心輔組-學生心理諮商個案統計資料(二)

■ 醫學系來談問題

醫學系	
情緒困擾	23.8%
家庭議題	19.0%
感情議題	16.7%
精神疾患	14.3%
人際議題	9.5%
性別議題	9.5%
學業問題	4.8%
生涯議題	2.4%



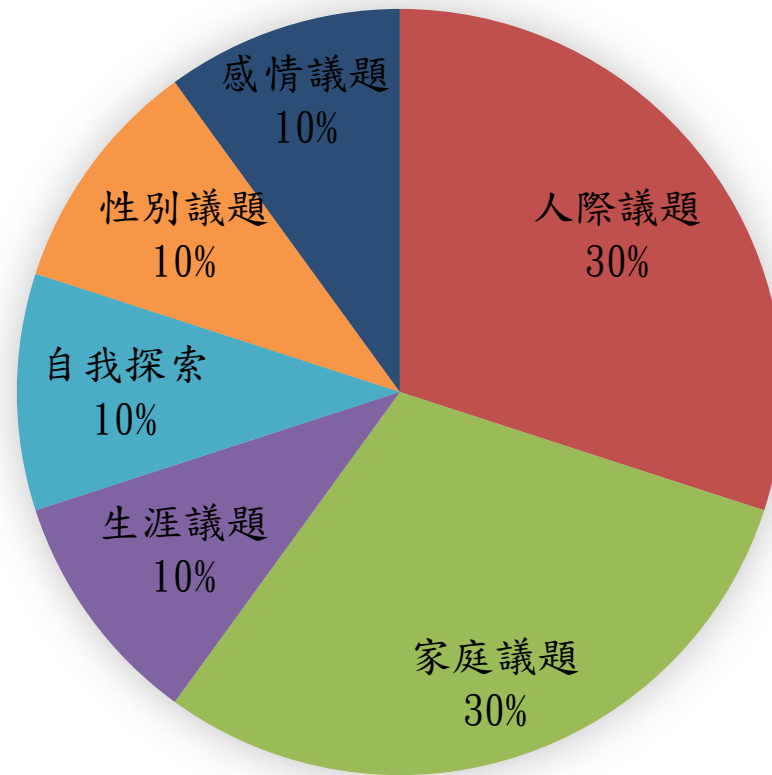
■ 情緒困擾 ■ 家庭議題 ■ 感情議題 ■ 精神疾患
■ 人際議題 ■ 性別議題 ■ 學業問題 ■ 生涯議題



心輔組-學生心理諮商個案統計資料(三)

■ 後醫系來談問題

後醫系	
人際議題	30.0%
家庭議題	30.0%
生涯議題	10.0%
自我探索	10.0%
性別議題	10.0%
感情議題	10.0%



■ 人際議題 ■ 家庭議題 ■ 生涯議題
■ 自我探索 ■ 性別議題 ■ 感情議題

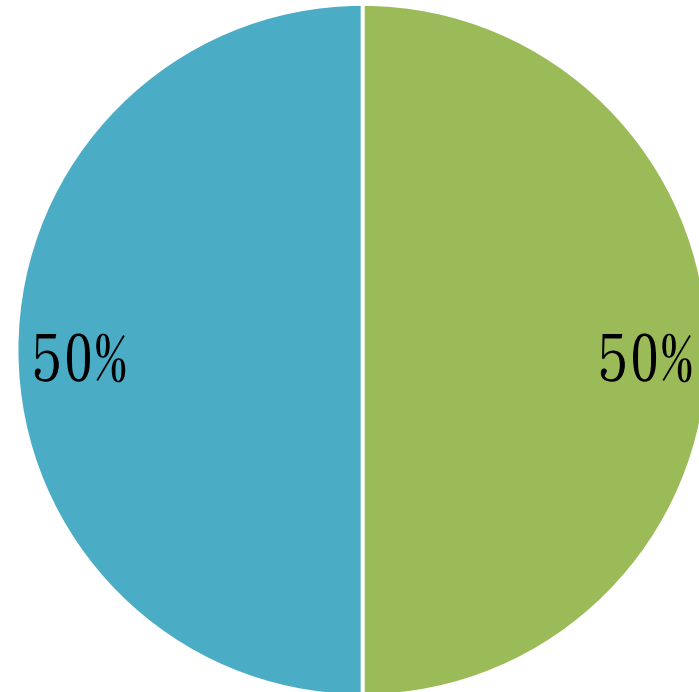


心輔組-學生心理諮商個案統計資料(四)

■ 醫學系研究所來談問題

研究所	
生活適應	50.0%
人際議題	50.0%

■ 生活適應 ■ 人際議題





心輔組-學生心理諮商個案統計資料(五)

■ 運醫系來談問題 (前三)

106學年度

1 情緒困擾

2 感情議題

3 家庭議題



心輔組-學生心理諮商個案統計資料(六)

■ 呼治系來談問題 (前三)

106學年度

- 1 人際議題
- 2 感情議題
- 3 情緒困擾



心輔組-輔導關懷重點

家庭與自我的衝突

- 部分學生的狀況反映出因著家人或社會的成就期望而就讀醫學領域，但與其興趣並不相符，而產生自我的衝突。
- 家庭狀況影響學生的在學適應及自我意象。當家中有突發事件，或家庭關係不穩定，學生在生活圈中若無其他具支持性的人際關係，便容易隨之起伏。

情緒壓抑

- 當負向情緒出現，或情緒起伏不定，學生可能缺乏抒發管道，或不知道如何整理內在狀態。
- 部分學生狀況反映出學生因對於自我要求高，而產生比其他人更高的壓力與焦慮

人際與感情

- 對於交友或感情關係中的挫敗，易產生焦慮與孤獨感，易在短期內對學生造成衝擊。

建立對多元性別與精神疾患積極友善之學院

- 部分多元性別學生與精神疾患的處境反映出學校不太明顯表態的消極友善氣氛，形成一種無形的壓力，而較難自在的看待與表露自己的狀態。



心輔組-輔導關懷重點

- 鼓勵學生談論自我感受與心情，包括家庭生活、學校適應，以及人際困擾，增加學生自我覺察思考與求助的動機。
- 除了導生聚外，可增加平時與導生保持關係的機會與管導，例如臉書、IG，以便讓導生對導師有熟悉感。



資源教室-學生現況統計與分析

學院 特教類別	醫學院	口腔醫 學院	護理 學院	健康 科學院	人文社會 科學院	生命 科學院	藥學院	總計
肢體障礙	2	1	0	2	2 _(含碩班1)	1	1	9
腦性麻痺	0	0	0	0	2	0	0	2
學習障礙	1	0	0	1	0	0	0	2
聽覺障礙	1 _(含碩班1)	0	0	1	0	1	0	3
身體病弱	1	1	0	4	5	1	0	12
情緒行為障礙	0	0	1	4 _(含疑似生1)	0	2	0	7
多重障礙	0	0	0	1	1 _(含碩班1)	0	0	2
自閉症	2	0	0	5	1	0	1 _(含疑似生1)	9
總計	7	2	1	18	11	5	2	46



資源教室-服務項目

- 提報特殊教育需求鑑定
- 生活協助(特殊住宿需求申請、交通費補助、輔具借用、教育部獎補助金申請)
- 學習協助(課業輔導、考試與修課調整、助理同學)
 - 考試調整：延長考試時間、獨立考場、放大試卷字體、作答方式調整
 - 修課調整：課程與評量彈性調整
- 提供身心障礙學生工讀機會



軍訓室-106學年度交安意外事故分析

▲依月份分析

月份	8	9	10	11	12	1	2	3	4	5	6	7
件數	5	16	18	17	13	9	2	11	12	8	10	8

合計129件，129人受傷

▲依受傷人數年級分析

年級	1	2	3	4	5	6	7	碩博
人數	25	44	31	25	1	0	0	3



軍訓室-交通事故分析檢討

- 106年8月1日至107年7月31日止，全校學生約6,103人，合計發生129件交安意外事故，**平均每百人約發生2.1件**。
- 二、三年級交通意外發生率高於其他年級，**且上學期以9至11月份最高；下學期以3至4月份最高**。
- 經分析其發生的原因中絕大部分均以「**未保持安全車距**」、「**車速過快**」及「**違反交通規則**」，故交通意外是可以預防的，將持續邀請專業人員到校加強宣導，以維學生交通安全。



軍訓室-106學年本校學生賃居狀況

各學院校外賃居學生狀況統計表

學院	賃居生	總人數	百分比
醫學院	997	1764	56.5%
口腔醫學院	267	700	38.1%
藥學院	295	686	43%
護理學院	149	300	49.6%
健康科學院	456	1143	39.9%
生命科學院	285	715	39.9%
人文社會科學院	139	447	31.1%
總和	2588	5755	45%



軍訓室-106學年本校校外賃居糾紛統計表

本校校外賃居糾紛統計表

學院	件數	人數	處理結果
醫學院	5	8	經學校相關業務人員及里長等，協調租、賃雙方達成和解共識。
口腔醫學院	1	1	
藥學院	2	2	
護理學院	3	3	
健康科學院	1	1	
生命科學院	1	1	
人文社會科學院	1	1	
總和	14	17	



生輔組-106學年度各類型助學措施統計表

醫學院		106學年	加總
		人數	人次
助學金	原住民學生助學金	6	206
	弱勢學生助學金	34	
	清寒及身心障礙優秀學生助學金	63	
	學生工讀助學金	66	
	學生緊急紓困金	3	
	生活助學金	34	
獎學金	書卷獎核定名冊	211	392
	校內暨各項捐贈獎學金	13	
	研究生獎學金	168	
學雜費減免		155	155
就學貸款		582	582



生輔組-愛心餐券

■ 106-2學期，各學院申請愛心餐券統計表

學院	醫學院	護理學院	健康科學院			生命科學院		人文社會科學學院
科系	醫學系	護理系	醫放	醫檢	醫技	醫化	生技	性別所
申請人次	1	1	3	1	2	3	3	2

- **申請資格：**因突發性事故影響三餐學生，每學期申請可核發1-3週，共42張，每張面額30元，可於本校學生自助餐廳使用，餘額自行補差價。
- **申請辦法：**前往聯合服務辦公室，由社工訪談經學務長核定後，社工將通知領取。
- **申請限制：**每次請領1週份，應回饋校園服務1次，經社工評估有長期經濟需求者，應接受學務處社工推薦之其他資源，方可繼續申請。



職涯組-畢業生畢業後一年的就業率(含升學及服役)

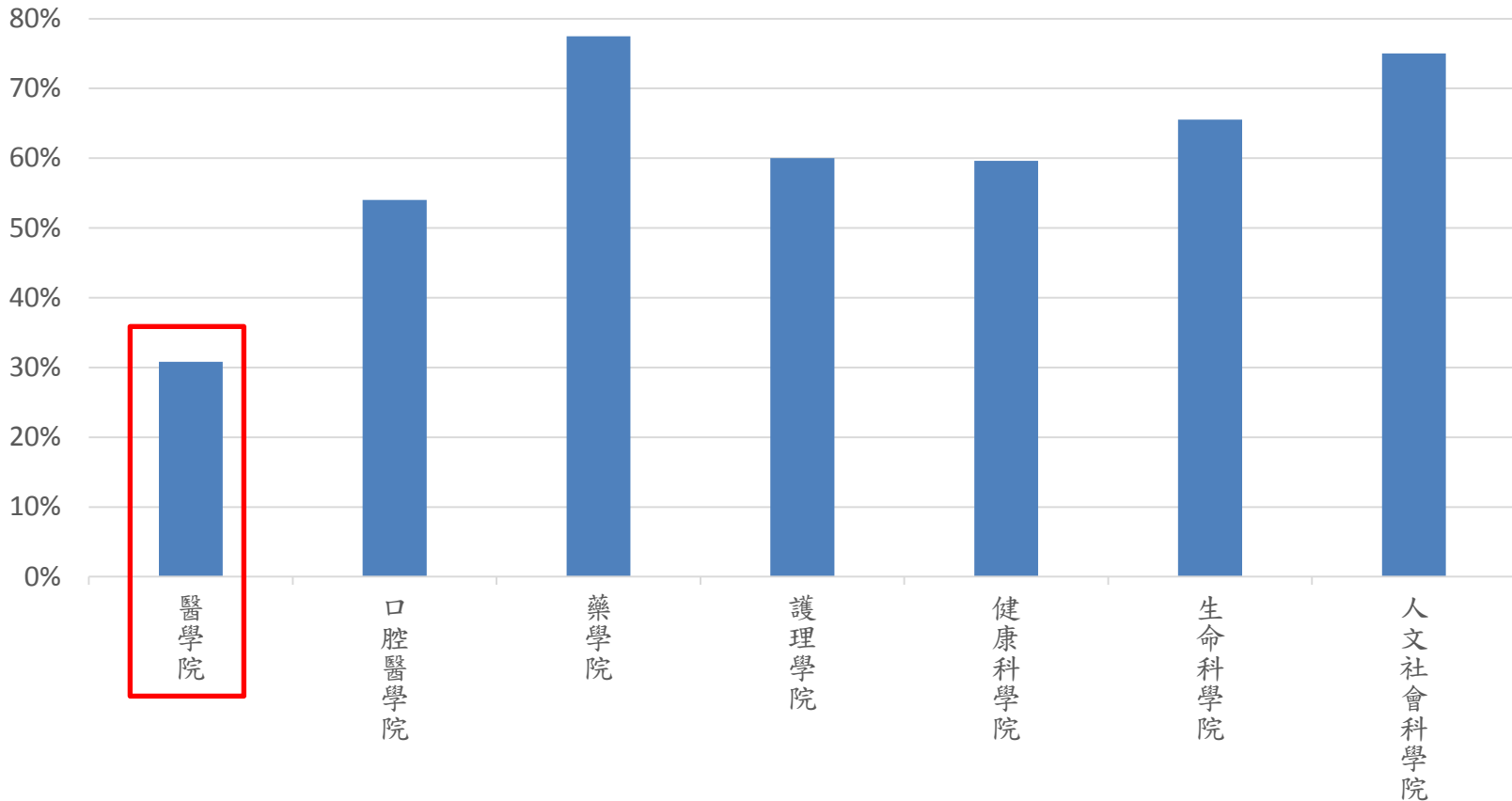
	101學年度	102學年度	103學年度	104學年度
醫學院	90%	85%	89%	91%
口腔醫學院	89%	97%	86%	93%
藥學院	90%	91%	88%	88%
護理學院	91%	95%	96%	92%
健康科學院	80%	82%	88%	86%
生命科學院	83%	91%	84%	90%
人文社會科學院	76%	80%	79%	82%



職涯組-106學年度雇主滿意度調查(一)

■ 為掌握企業雇主想法，各學系均完成雇主滿意度調查。

106學年度回收率 全校高達59.8%





職涯組-106學年度雇主滿意度調查(二)

- 106學年度調查發現雇主滿意度均達88%以上，並將調查結果回饋至各系課程委員會，作為課程改善之依據。

106學年度平均滿意度 較高三項(五分量表)	106學年度平均滿意度 較低三項(五分量表)
規律的出勤狀況(4.55)	具有領導能力(4.14)
參與學習的意願、 學習的可塑性(4.54)	具有創意思考能力(4.20)
遵守職場倫理 具有責任感(4.52)	具有符合時代潮流之技能(4.23)



課外組-105-106學年度各學院參與社團人次

	105學年	總人數	百分比	106學年	總人數	百分比
醫學院	699	1,816	38.4%	801	1,771	45.23%
口腔醫學院	279	700	39.9%	234	677	34.56%
藥學院	353	650	54.3%	256	668	38.32%
健康科學院	624	1,098	56.8%	357	1,158	30.83%
生命科學院	245	662	37.0%	209	705	29.65%
人文社會科學院	214	440	48.6%	158	420	37.62%
護理學院	211	294	71.8%	124	304	40.79%
合計	2,625	5,660	46.4%	2,139	5,703	37.51%

本表僅含大學部人次



三、重點宣導事項



軍訓室—校園安全維護、學生賃居服務、防制學生藥物濫用

■ 校園安全維護與交通安全宣導—

校園安全緊急事件通報與處理

承辦人:邵國文、劉秦豪校安組員分機2120#33

■ 賃居服務—

一、校外賃居服務網，請上學校資訊系統/D.2.0.99租屋資料/查詢。

二、D.2.0.06.學期住宿資料維護務必詳實填寫，除住在家中每日通勤者填寫家裡住址外；餘[校外租屋]及[住學校宿舍]者，應填寫租屋處所地點或宿舍房間編號。

承辦人:劉治強 校安組員 分機2120#24

■ 防制學生藥物濫用特定人員清查—

一、教育部要求各校建立特定學生名冊，於每學期開始三週內經導師、校內任課教師等觀察後，依特定人員類別(如下)提報建立名冊。

二、特定人員類別

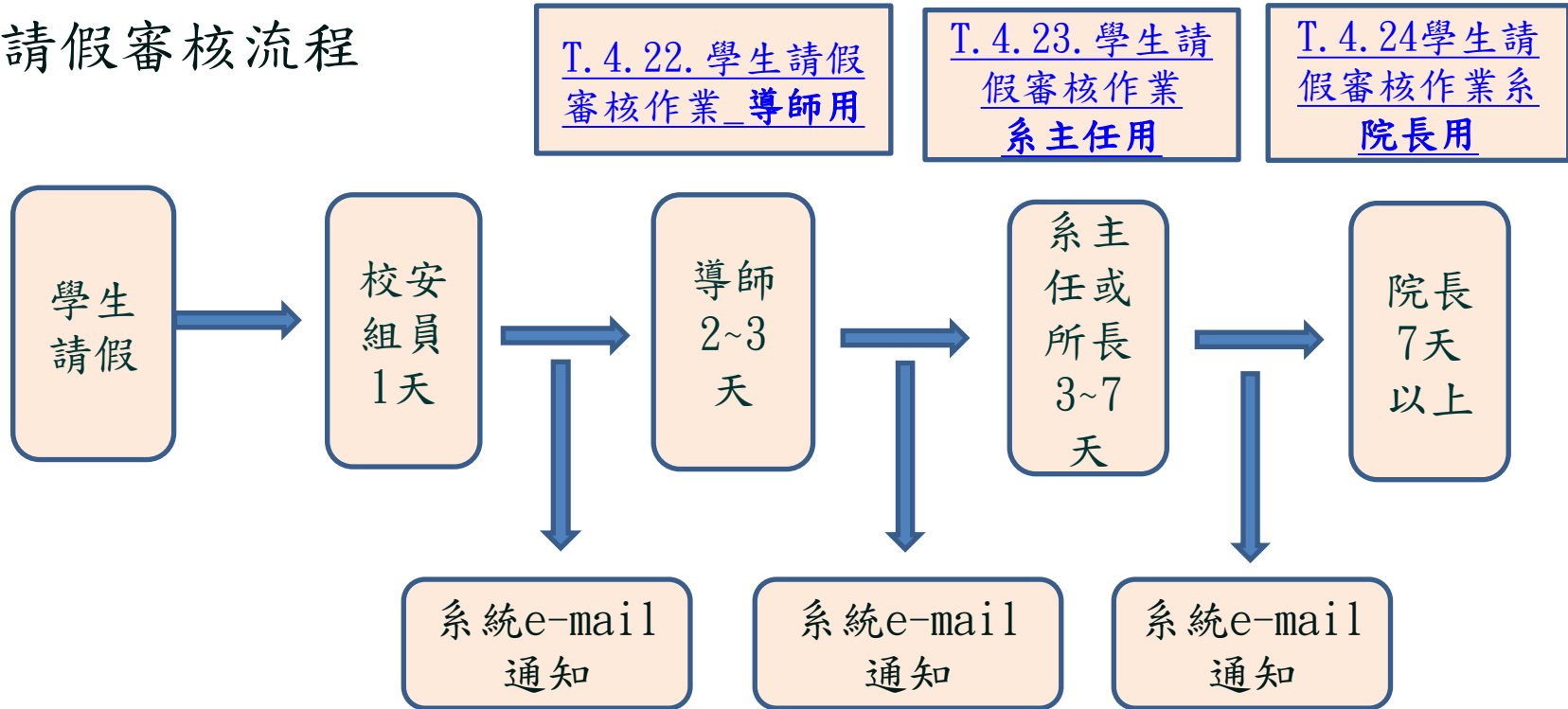
1. 曾有違反毒品危害防制條例行為之學校學生(包括自動請求治療者)。
2. 各級學校之未成年學生，於申請復學時，認為有必要實施尿液採驗者。
3. 有事實足認為有施用毒品嫌疑之學校學生。

承辦人:黃建嘉 校安組員 分機2120#22



軍訓室-學生請假作業說明

學生請假審核流程



學生請公假附須上傳院長核准之公文(簽呈)

承辦人:軍訓室郭添漢 校安組員 分機:2020#23



資訊系統首頁 >> T.教職員資訊系統 >> T.4.服務、導生、期中預警資訊系統 >> T.4.22.學生請假審核作業_導師用

回到教職員導覽 NEW

學年	學期	導師審核	系主任審核	院長審核	學號關鍵字	姓名關鍵字
106	1	-請假審核狀態-	-請假審核狀態-	-請假審核狀態-		

請假區間
-請選擇-
查詢 上傳附件

使用者訊息: (.)

目前 >> 1, 共 1 筆

1 ~ 1, 每

見實習學生必需列印請假單紙本辦理

請假學年-學期	106 - 1	假單編號	0001
請假類別	1 事假	總時數	0
假單類別	<input type="radio"/> 節次請假 <input checked="" type="radio"/> 日期請假	填寫日期	1060730
請假事由	暑假到大連探望爸媽，適逢颱風期間班機取消，能買到最快回台機票為8/2到廣州轉機之機票		
學生手機	0911380013	學院	01 醫學院
系教官審核	<input type="radio"/> 未上傳請假證明文件 <input type="radio"/> 不准假 <input type="radio"/> 需由見實習單位審核 <input type="radio"/> 與教官聯絡 <input type="radio"/> 待審核 <input checked="" type="radio"/> 請假課程資料有問題 <input type="radio"/> 准假		審核人 R031120黃建嘉 審核日期 1060828
導師審核	<input type="radio"/> 未上傳請假證明文件 <input type="radio"/> 不准假 <input type="radio"/> 需由見實習單位審核 <input type="radio"/> 與教官聯絡 <input type="radio"/> 待審核 <input type="radio"/> 請假課程資料有問題 <input type="radio"/> 准假		審核者 審核日期
系主任審核			審核者 審核日期
院長審核			審核者 審核日期
附件資訊	20643895_10213716679617277_182837095_n.jpg		
附件資訊	20667954_10213716679337270_379093277_n.jpg		

T.4.22.學生請假審核
作業-導師

使用者訊息: (.)

目前 >> 0, 共 0 筆

0 ~ 0, 每頁 10 筆

項次	序號	請假日期	開課序號	請假節次	時數
----	----	------	------	------	----



軍訓室-107年專科以上學校男子分階段常備兵役軍事訓練 申請須知

83~90年次在學男子，有意願申請於108年及109年連續2年暑假期間分階段接受常備兵役軍事訓練者，請詳閱下列說明：

一、申請對象：

(一)符合下列條件之一者，均可申請：

1. 83~90年次之就讀國內外(含香港、澳門或大陸地區)專科以上學校男子，可連續二年暑假分階段接受常備兵役軍事訓練者，皆可提出申請。
2. 17歲接近役齡男子(即志願提前於18歲之年接受徵兵處理)符合前揭條件者亦可。

(二)限制申請條件：

曾完成第1年分(二)階段軍事訓練，第2年因故辦理延期徵集未入營者，不得再申請分階段接受常備兵役軍事訓練；重複申請並中籤者，戶籍地鄉(鎮、市、區)公所將撤銷其中籤資格。



軍訓室-107年專科以上學校男子分階段常備兵役軍事訓練 申請須知

二、申請時間及方式：

- (一) 107年10月16日(星期二)上午10時至107年11月15日(星期四)下午5時，於內政部役政署網站首頁「申請分階段接受常備兵役軍事訓練系統」進行申請作業。
- (二) 申請人數超過公告員額時，內政部役政署將於107年11月16日(星期五)上午10時，假行政院人事行政總處公務人力發展學院(南投院區)進行申請序號末2碼公開抽籤。

以上申辦事項，如尚有疑義，請逕向直轄市、縣（市）政府或鄉（鎮、市、區）公所兵役單位洽詢。



軍訓室-教師授課著作權錦囊

授課著作權基本原則

- 上課指定教科書不應以影印代替購買
- 授課影印資料不應對出版品產生市場替代效果
- 教師應自行衡量是否需重製他人著作
- 因授課臨時需求，方得合理使用無法即時獲授權之資料
- 同一教師同一資料如每學期反覆使用應徵得權利人授權
- 影印本應註明著作人、名稱、來源出處、影印日期等，並提醒學生尊重著作權。



軍訓室-「保護智慧財產權」-保護你和我

- 歡迎同學借閱正版教科書位於圖書館後棟2F 【教授指定參考書專區】，切勿非法影印
- 校園正版授權軟體及自由軟體使用請至本校下載專區 <https://fs.kmu.edu.tw> 點取。
- 凡研究生申請口試前要提交論文原創性比對報告(比對方法可參考圖資處網站說明：圖書服務→電子館藏查詢→Turnitin偵測剽竊系統)，繳交論文時需簽屬「無違反學術倫理聲明書」並裝訂於紙本論文中。
- 請多加利用本校智慧財產權專區網站，查詢著作權法相關規範 <https://ipr.kmu.edu.tw>



軍訓室-

學生緊急通報處理平安專線
07-3220809

提供友善溫馨學習環境，維護學生安全
學務處 · 軍訓室(校安中心)關心您!



生輔組-性別平等教育業務

■ 性平事件包括性騷擾、性侵害、性霸凌等

■ 通報責任

依照高雄醫學大學校園性侵害性騷擾或性霸凌防治辦法第十六條：
本校校長、教師、職員或工友知悉校內發生疑似校園性侵害、性騷擾或性霸凌事件者，應立即按本辦法所定權責向本校權責人員（學生事務處）通報，並由本校權責人員依相關法律規定向本市社政及教育主管機關通報，至遲不得超過二十四小時。

■ 申訴管道

1. 學務處性平事件防治小組（生輔組）
2. 下班時間請撥校安專線3220809

■ 要蒐證。要保密。要申訴，勿私下處理。要後續追蹤輔導

■ 勿責備受害者。勿扭曲或掩蓋事實。勿以身試法



生輔組-獎助學金相關資訊

■ 校內外獎、助學金

每學期初公告於本校學務處生輔組網頁(路徑:高醫學務處-生輔組-校內外獎助學金),內容包含申請流程、可申請對象及申請所需資料。

■ 就學貸款、學雜費減免

每學期初公告注意事項、通知及申請資料收件,請協助提醒導生記得辦理。

■ 緊急經濟需求

1. 經濟緊急陷入困境可申請愛心餐卷
2. 父母及本人遭逢重大變故可申請緊急紓困金

感謝各位導師對學務工作的支持與鼓勵,

相關事宜如有疑問請洽學務處生輔組(2823)



衛保組-結核病、流感宣導

結核病自我檢測

七分篩檢法

—咳嗽兩週(2分)、咳嗽有痰(2分)、胸痛(1分)、沒有食慾(1分)、體重減輕(1分)，若有上述症狀，合計5分以上請儘快就醫檢查



讓我保護你

107年 10月15日 公費流感疫苗開打

公費對象

- 50歲以上
- 孕婦及6個月內嬰兒之父母
- 滿6個月以上至國小入學前幼兒
- 具有潛在疾病者，包含高風險慢性病人、BMI>=30者、罕見疾病患者及重大傷病患者
- 國小、國中、高中、高職、五專一至三年級學生；少年矯正學校/輔育院/兒童及少年安置機構學生
- 醫事及衛生防疫人員
- 禽畜業及動物防疫人員
- 安養、養護、長照機構
- 幼兒園托育人員及托育機構專業人員

接種地點

- 國小以上學生於校園集中接種
- 其他可至全國衛生所及合約醫療院所

詳細內容請查詢疾病管制署網站 (<https://www.cdc.gov.tw>) 或 電洽免費防疫專線：1922





衛保組-登革熱宣導及總結

校園蚊子最愛的地方 你清了嗎?

廁所馬桶



洗手台下方



冷卻水塔



花盆底盤



打掃用具



塑膠布、帆布



水溝



瓶罐空箱



樹洞



清除孳生源4步驟

- 1 巡** 經常巡檢，避免戶內外積水
- 2 倒** 清除積水，必要的容器倒置
- 3 清** 容器減量，清除不要的容器
- 4 刷** 刷洗容器，避免蟲卵再附著

結核病:最重要的是保持空氣流通，七分篩檢法若達到5分以上，請儘速就醫。

流感:最安全有效的方式是**接種流感疫苗**，**個人衛生及洗手**是防範傳染的重要措施。

登革熱:視需要使用防蚊液或穿長袖長褲外出，**避免被蚊蟲叮咬**。清除孳生源四大訣竅—徹底落實「**巡、倒、清、刷**」。

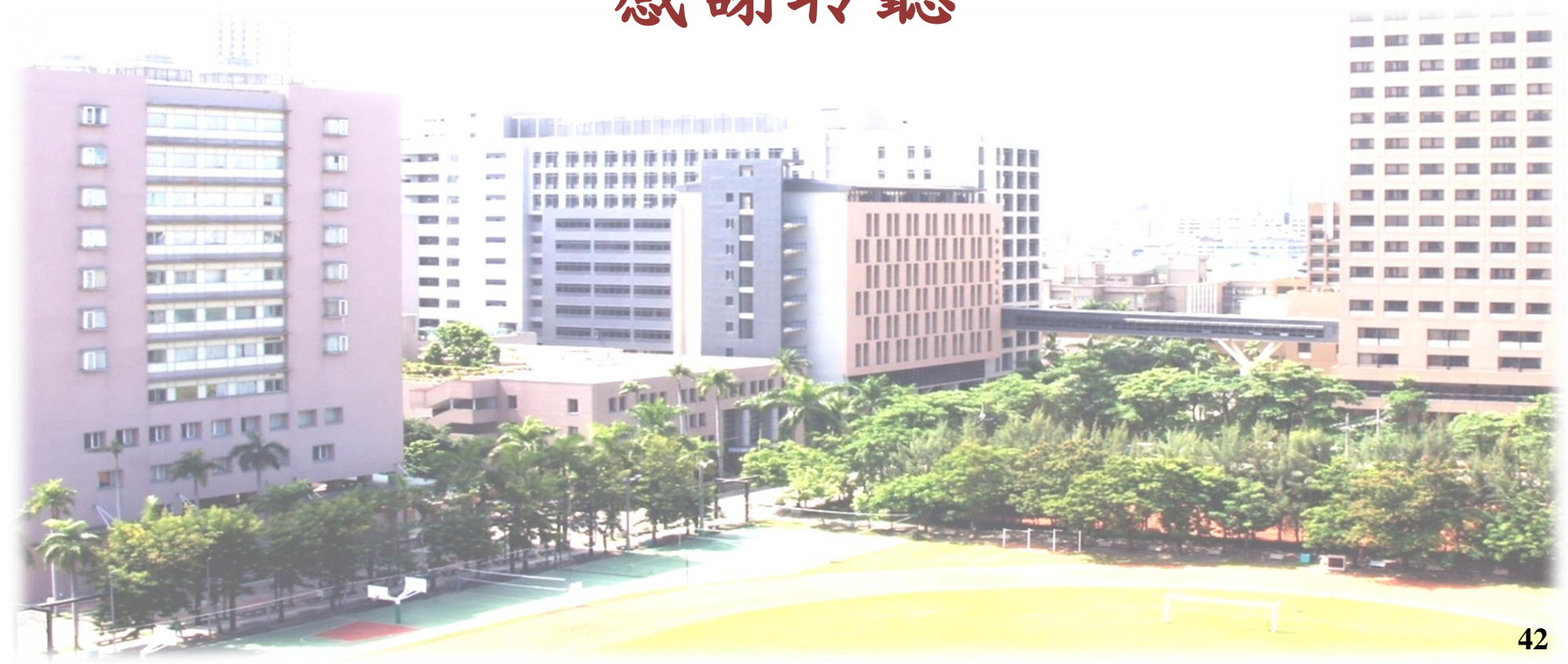
傳染病相關訊息

相關資訊可至衛生福利部疾病管制署網站。
(<https://www.cdc.gov.tw/rwd>)





感謝聆聽





醫學院導師會議 綜合座談

