



高雄醫學大學
KAOHSIUNG MEDICAL UNIVERSITY



109學年度 生命科學院 導師會議

學生事務處
學生心理輔導中心
彭武德主任
109.10.14(三)



報告大綱

- 一、學務處團隊介紹
- 二、學院數據分析
- 三、重點宣導事項



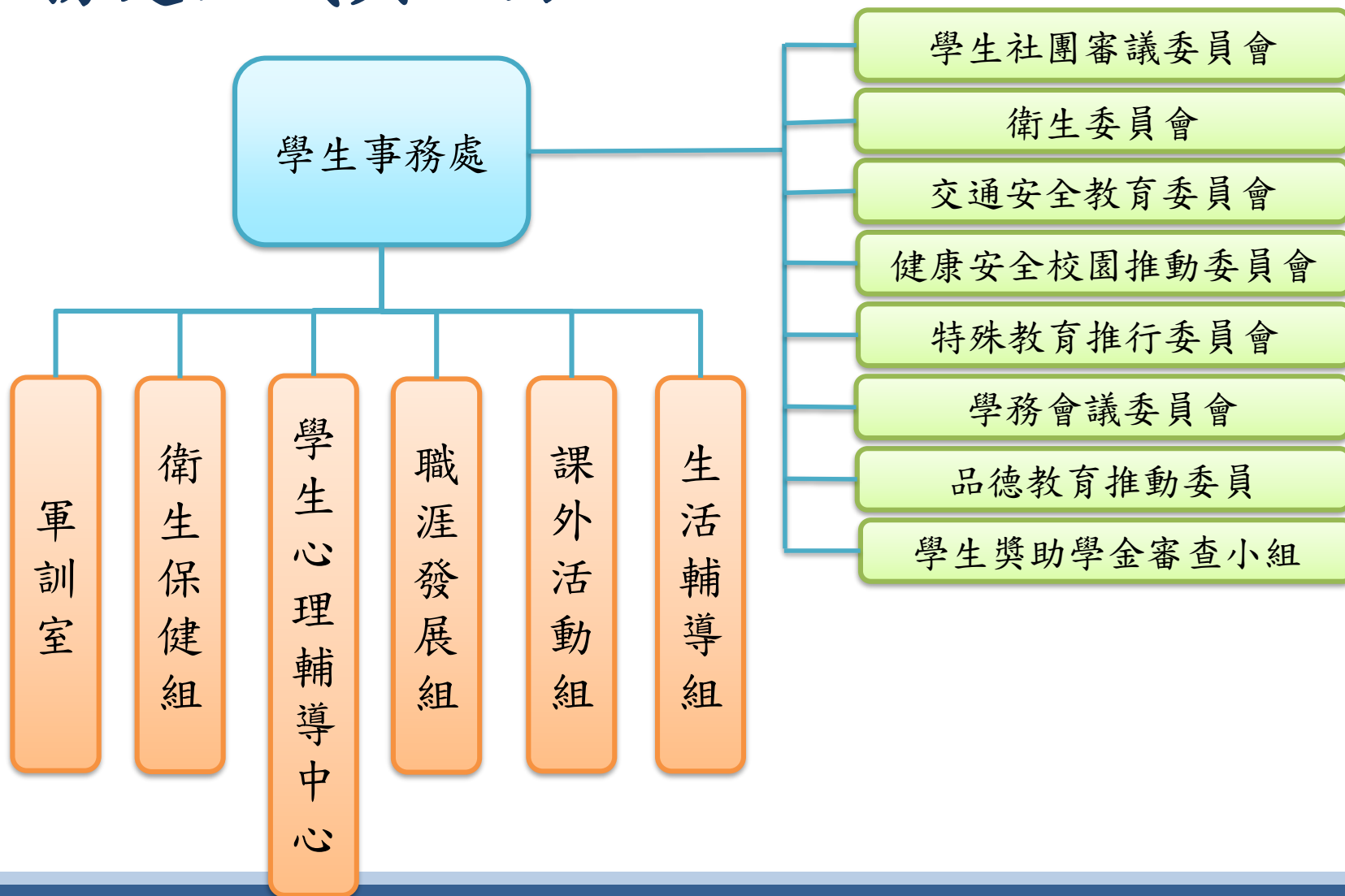
高雄醫學大學
KAOHSIUNG MEDICAL UNIVERSITY



一、學務處團隊介紹



學務處組織與人力





院心理師/資源教室輔導老師

- 學生心理輔導中心主任：彭武德 主任
- 生命科學院心理師：陳俊任 諮商心理師
 - 分機：2121轉12
 - 電子郵件：then@kmu.edu.tw
- 資源教室輔導老師：楊晴媛(職代) 輔導老師
 - 分機：2121轉20
 - 電子郵件：R091029@kmu.edu.tw
- 資源教室輔導老師：羅允廷 輔導老師
 - 分機：2121轉19
 - 電子郵件：R081005@kmu.edu.tw
- 資源教室輔導老師：曾惠子 輔導老師
 - 分機：2121轉22
 - 電子郵件：R081015@kmu.edu.tw



軍訓室/校安組員

- 軍訓室主任：張松山 主任
 - 分機：2115轉31
 - 電子郵件：sushch@kmu.edu.tw
- 生命科學院校安組員：廖國宏 校安組員
 - 分機：2115轉36
 - 電子郵件：R071065@kmu.edu.tw



高雄醫學大學
KAOHSIUNG MEDICAL UNIVERSITY



二、學院數據分析



學輔中心-學生心理輔導個案統計資料(一)

- 服務人次/人數

108學年度
(統計到06/30)

	人次	人數
醫化系	221 (含碩士4人次及博士1人次)	17 (含2位碩士生及1位博士生)
生技系	59	5
生物系	55 (含碩士5人次)	11 (含3位碩士生)
合計	335	33



學輔中心-學生心理輔導個案統計資料(二)

• 來談問題 (前三)

108學年度

- | | |
|---|------|
| 1 | 情緒困擾 |
| 2 | 學業問題 |
| 3 | 感情議題 |



學輔中心-來談問題說明

情緒困擾

- 習慣壓抑情緒與忽略情緒，無法覺察、調整與掌握自我情緒。

學業問題

- 學生對於所選科系不感興趣。

感情議題

- 感情上遇到分手、爭執、被拒絕、不知如何拒絕他人或不知道如何討論與溝通感情難關等等，卻無法以健康與有效之方式處理與因應。



學輔中心-輔導關懷重點(可以怎麼做)

- 導生活動可以引導學生了解自我情緒，鼓勵學生覺察，適當的宣洩與調整情緒，並討論如何當自己情緒的主人。
- 導師可及早與學生討論課業、生涯與興趣議題，並輔導可能的選擇。
- 鼓勵學生談論親密關係狀況，包括感情觀、親密關係期待與困擾，增加學生健康親密關係知能以及給予情感上之支持與陪伴。



資源教室-學生現況統計與分析

	醫學院	口腔醫學院	護理學院	健康科學院	人文社會科學院	生命科學院	藥學院	總計
肢體障礙	1	0	0	1(含碩班1)	1(含碩班1)	1	1	5
腦性麻痺	0	0	0	0	2	0	0	2
學習障礙	1	0	0	0	0	0	0	1
聽覺障礙	1(含碩班1)	0	0	3	0	0	0	4
身體病弱	1	0	0	3	2	1	0	7
情緒行為障礙	2	0	0	3	0	0	0	5
多重障礙	0	0	0	1	0	0	0	1
自閉症	1	0	0	6(含碩班1)	1	0	0	8
視覺障礙	0	0	0	0	2	0	0	2
其他障礙	0	0	0	1	0	0	0	1
總計	7	0	0	18	8	2	1	36



資源教室-服務項目

- 提報特殊教育需求鑑定
- 生活協助(特殊住宿需求申請、交通費補助、輔具借用、教育部獎補助金申請)
- 學習協助(課業輔導、考試與修課調整、助理同學)
考試調整：延長考試時間、獨立考場、放大試卷字體、
作答方式調整
修課調整：課程與評量彈性調整
- 提供身心障礙學生工讀機會



生輔組-生命科學院108學年度各類型助學措施統計表

項目		108-1	108-2	合計
助學金	原住民學生助學金	1	1	2
	弱勢學生助學金	22		22
	清寒及身心障礙優秀學生助學金	12	18	30
	學生工讀助學金	51	56	107
	學生緊急紓困金	1	5	6
	生活助學金	14	12	26
	研究生一般助學金	52	49	101
	清寒優秀研究生助學金	5	4	9
獎學金	書卷獎	33	50	83
	研究生獎學金	7	9	16
學雜費減免		53	49	102
就學貸款		130	123	253



生輔組-愛心餐券

- 108學年，各學院申請愛心餐券統計表

學院	醫學院	護理學院	健康科學院			生命科學院		人文社會學院
科系	醫研所		職治	物治	醫放	醫化	醫化博	性別所
申請人次	1	0	3	4	6	2	3	2

※本統計以請領次數計算

- **申請資格**：因**突發性事故**影響三餐學生，每學期申請最多核發3週份，可於本校學生自助餐廳使用。
- **申請辦法**：前往聯合服務辦公室，由**社工訪談**經學務長核定後，社工將通知領取。
- **申請限制**：每次請領1週份，應回饋校園服務1次，經社工評估有長期經濟需求者，應接受學務處社工推薦之其他資源，方可繼續申請。



職涯組-畢業生畢業後一年的就業率(含升學及服役)

	104學年度	105學年度	106學年度
醫學院	91%	87%	88%
口腔醫學院	93%	92%	92%
藥學院	88%	92%	76%
護理學院	92%	90%	88%
健康科學院	86%	85%	83%
生命科學院	90%	88%	89%
人文社會科學院	82%	75%	75%

備註: 107學年度畢業後一年就業率正在執行調查中



職涯組-108學年度雇主滿意度調查

- 108學年度調查發現雇主滿意度均達90.6%以上，並將調查結果回饋至各系課程委員會，作為課程改善之依據。

108學年度平均滿意度 較高三項(五分量表)	108學年度平均滿意度 較低三項(五分量表)
遵守職場倫理(4.65)	具有領導能力(4.30)
敬業精神(4.64)	具有創意思考能力(4.39)
參與學習的意願(4.63)	具有符合時代潮流之技能(4.42)



課外組-107-108學年度各學院參與社團人次

學院	107學年 參加人數	學院總 人數	百分比	108學年 參加人數	學院總 人數	百分比
醫學院	735	1800	40.83%	620	1878	33.01%
口腔醫學院	277	697	39.74%	194	766	25.32%
藥學院	289	695	41.58%	236	828	28.50%
健康科學院	572	1125	50.84%	561	1266	44.31%
生命科學院	258	709	36.39%	176	752	23.40%
人文社會科學院	207	434	47.70%	176	554	37.76%
護理學院	130	293	44.37%	91	443	20.54%
合 計	2468	5753	42.90%	2054	6487	31.66%

本表僅含大學部人次



軍訓室-109學年度賃居生安全防護暨居住處所調查

109學年度賃居生住處資料調查自開學起至10月07日止，經統計目前各學系(班)填報達成率詳如下列附表，為維護賃居校外學生居住安全敬請各學院導師協助宣導鼓勵同學上網回報填寫(相關網址均已轉發各班班代持續協助調查)。

109學年度賃居生安全防護暨居住處所調查 資料統計至109年10月07日止

	醫學系	後醫系	呼治系	運醫系	牙醫系	口衛系	藥學系	香粧系	護理系	物治系	職治系	醫放系
已填報總計	356	98	94	134	238	73	269	183	275	129	130	94
冊列計有人數	895	249	152	222	449	135	412	238	288	167	169	149
填報率	40%	39%	62%	60%	53%	54%	65%	77%	95%	77%	77%	63%
大一	126	21	20	59	59	43	86	53	62	34	34	32
冊列人數	153	61	35	57	91	48	99	62	70	41	44	36
填報率	82%	34%	57%	104%	65%	90%	87%	85%	89%	83%	77%	89%
大二	66	35	27	33	61	10	60	44	59	22	12	14
冊列人數	144	63	35	52	88	33	100	54	64	44	44	34
填報率	46%	56%	77%	63%	69%	30%	60%	81%	92%	50%	27%	41%
大三	37	27	31	20	33	16	52	35	89	38	41	19
冊列人數	138	63	43	45	93	24	101	56	89	41	43	37
填報率	27%	43%	72%	44%	35%	67%	51%	63%	100%	93%	95%	51%
大四	67	15	16	22	30	4	71	51	65	35	21	29
冊列人數	142	62	39	68	91	30	112	66	65	41	38	42
填報率	47%	24%	41%	32%	33%	13%	63%	77%	100%	85%	55%	69%
大五	36				55							
冊列人數	151				86							
填報率	24%				64%							
大六	24											
冊列人數	167											
填報率	14%											



高雄醫學大學
KAOHSIUNG MEDICAL UNIVERSITY



三、重點宣導事項



輔導

書院總導師、副總導師、導師：
 須符合下列各項規定，始可計分。
 1.依學務處每學期規範時程內，每位導生訪談次數達一次並按時維護導生訪談記錄(以校務資訊系統之紀錄為依據)。
 2.每學期參加一次全校導師會議。
 3.每學期需依書院規定參加書院舉辦或認定之導師輔導知能研習及活動。

12分

一般導師：
 須符合下列各項規定，始可計分。
 1.依學務處每學期規範時程內，每位導生訪談次數達一次並按時維護導生訪談記錄(以校務資訊系統之紀錄為依據)。
 2.每學期參加一次全校導師會議。
 3.每學期參加一次導師輔導知能研習。

導生15 (含)位以下，10分
 導生16 (含)位以上，11分

校級績優導師或輔導老師

10分/次

書院院長、副院長、執行顧問、執行長、執行秘書經學務處核定有具體輔導貢獻者。

8分

職涯輔導老師：
 每學期至少參加一次職涯輔導知能研習，並依規定協助系上舉辦職涯課程或輔導活動(以課表及輔導紀錄為依據)，經學務處核定。

6分

學務處-高雄醫學大學教師評鑑辦法

「輔導與服務」指標計分項目(1) →

出處：
<https://reurl.cc/vn0RNj>
 教師評鑑辦法-108.01.11 高醫人字第1081100152號函公布

(續下頁)



輔導

院級績優導師

5分/次

臨床學科導師經系教評會議或學務處認定有輔導學生之具體事蹟及輔導紀錄者。

4分

心理輔導老師及督導：
每學期至少參加一次心理輔導知能研習，並經學務處核定有輔導紀錄之實者。

4分

社團輔導老師：
每學期至少參加一次社團輔導知能研習，並經學務處核定有輔導具體事蹟及社團輔導記錄者。

4分

衛生保健組督導或協助輔導本校餐飲衛生經學務處核定有具體貢獻者。

4分

經系教評會議或學務處認定對學生輔導有重要貢獻者。

3分

學務處-高雄醫學大學教師評鑑辦法

「輔導與服務」指標計分項目(2) →

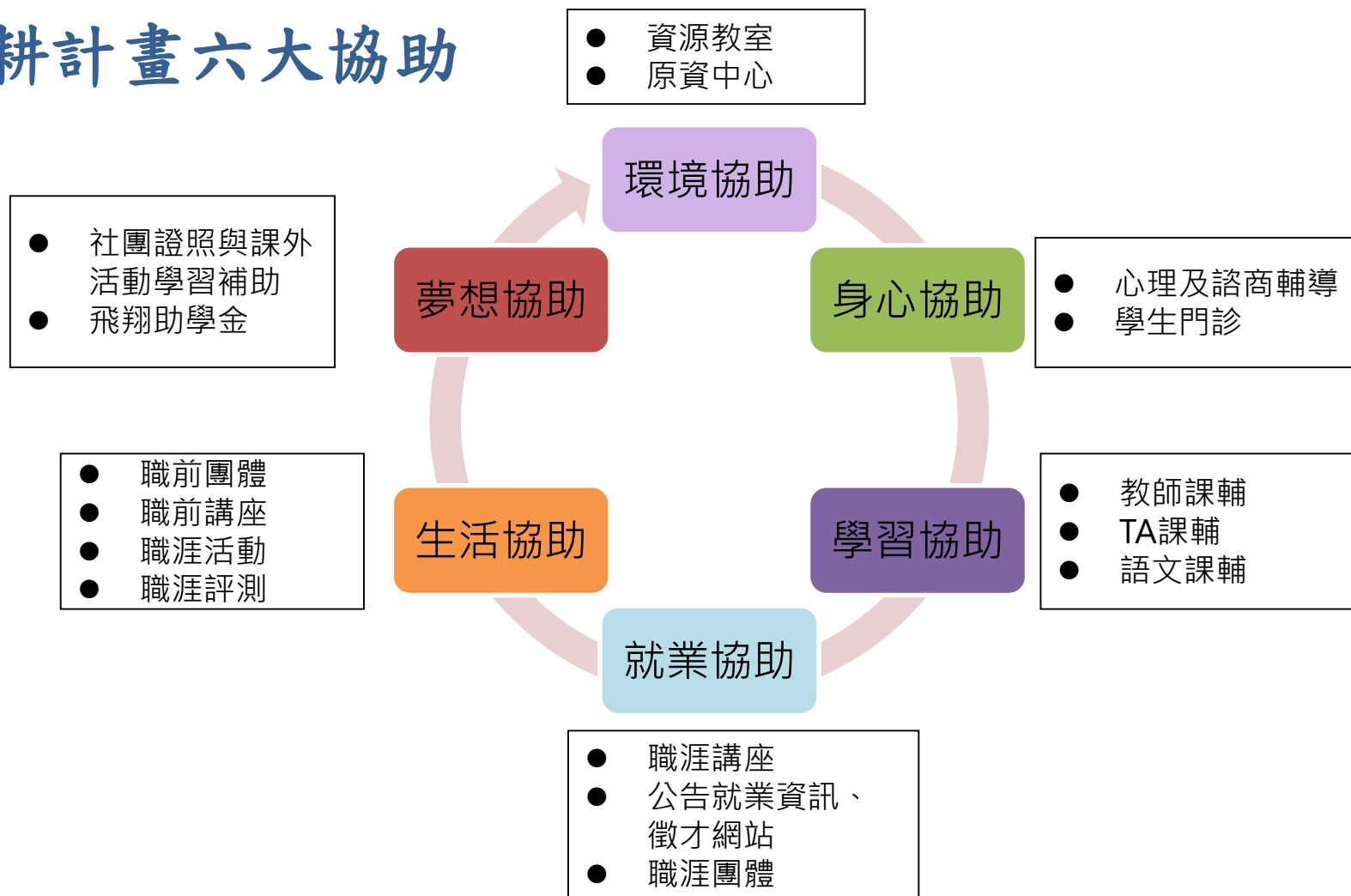
出處:

<https://reurl.cc/vn0RNj>

教師評鑑辦法-108.01.11 高醫人字第1081100152號函公布



深耕計畫六大協助





軍訓室—校園安全維護、學生賃居服務、防制學生藥物濫用

■ 校園安全維護—承辦人:王占魁校安組員 分機2120#34

■ 交通安全宣導—承辦人:程言美校安組員 分機2120#37

■ 賃居服務—

同學租屋請上資訊系統/D.2.0.99租屋資料/查詢。另/D.2.0.06.學期住宿資料維護/需詳實填寫，無論[住家中]、[校外租屋]或[住宿舍]，均應填寫居住處所地址或宿舍編號。**導師可由資訊系統(S.A.3.0.學期住宿資訊維護)查詢並督導學生登錄情況。**

承辦人:廖國宏校安組員 分機2120#36

■ 防制學生藥物濫用特定人員清查—

一、教育部要求各校建立特定學生名冊，於每學期開始三週內經導師、校內任課教師等觀察後，依特定人員類別(如下)提報建立名冊。

二、特定人員類別

第1類.曾有違反毒品危害防制條例行為之學校學生(含自動請求治療者)。

第2類.各級學校休學、中輟或中途離校後申請復學之學生，有事實足認有施用毒品嫌疑者。

第3類.有事實足認為有施用毒品嫌疑之學校學生。

第4類.前三類以外之未成年學生，學校認為有必要實施尿液檢驗，並取得父母或護人同意者

承辦人:劉治強校安組員 分機2120#32



「學生請假辦法」修正條文及實施規定

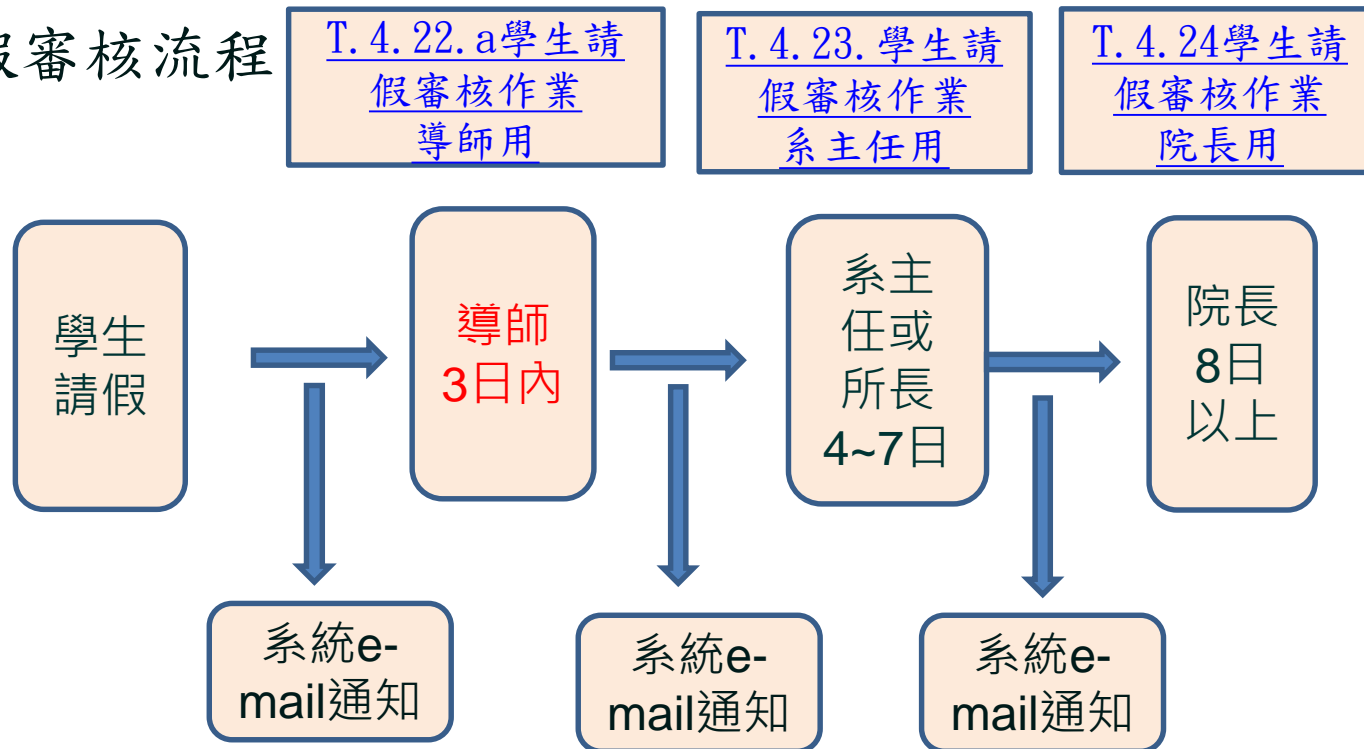
- 一、公布本校「學生請假辦法」修正後全條文。本辦法經109年9月4日109學年度第1次學務會議審議通過，條文內容張貼於本校法規資料庫（<http://lawdb.kmu.edu.tw>），請導師自行檢索下載使用。
- 二、依修正後學生請假辦法第14條規定，給假權責：三日內由導師核准之，三日以上至七日以內由系主任(所長)核准之，七日以上轉陳院長核准之。**預定11月1日開始實施。**
- 三、學生請假在web上填寫假單，公假附須上傳一級主管核准之公文(簽呈)及事假需事前完成請假，病假、喪假等事後一星期必須完成請假手續，超過一星期後請假資料即無法上傳。



學生請假作業說明

(依109年9月4日學務會議通過學生請假辦法修訂，實施日期:109年11月1日起)

學生請假審核流程



學生請公假附須上傳一級主管核准之公文(簽呈)

承辦人:軍訓室黃建嘉 先生 分:2120#39



騎乘機車要小心、大眾運輸快又好

本校同盟路大門西側設有U-bike，且附院周遭有接駁車前往捷運站，另有多線公車行駛各主要車站，**配合節能減碳、環保愛地球及學校規劃等**，請各學院導師協助利用各項聚會與上課時機加強宣導，鼓勵同學多加利用大眾運輸交通工具以達機車減量之實效。

道路交通安全管理處罰條例：

第3條第八款：

車輛：指非依軌道電子架設，而以原動機行駛之汽車(包括機車)、慢車及其他行駛於道路之動力車輛。

第45條：汽車駕駛人，爭道行駛有下列情形之一者，處新臺幣六百元以上一千八百元以罰鍰。

第一~五款(略)

第六款、駕車行駛人行道。





83年次以後役男徵服4個月常備兵役軍事訓練 及暑期分階段常備兵役軍事訓練申請

1. 83年次以後出生之役男，自102年起，經判定為常備役體位者，改徵服4個月常備兵役軍事訓練。
2. 4個月常備兵役軍事訓練之施訓內容，區分為5週入伍訓練及11週專長訓練，訓練期間合計16週。（服完兵役了）
3. 役男得依其志願，於每年11月15日以前於內政部役政署網站首頁申請分階段接受常備兵役軍事訓練系統」申請連續2年暑假，分階段接受常備兵役軍事訓練；申請人數逾訓練員額時，以抽籤決定之。
4. 其他兵役相關請洽 軍訓室郭添漢先生 分機2120#35

軍訓室-「保護智慧財產權」- 你我同行

- 歡迎同學借閱正版教科書位於圖書館後棟2F【教授指定參考書專區】，切勿盜版、非法影印
- 校園正版授權軟體及自由軟體使用請至本校下載專區 <https://fs.kmu.edu.tw> 點取。
- 請多加利用本校智慧財產權專區網站，查詢著作權法相關規範 <https://ipr.kmu.edu.tw>
- 讓教課書活化再利用，提倡「資源再利用-有用的書籍不銷毀、不丟棄」的環保精神，請愛讀冊的同學能造福後期學弟妹，透過二手教科書買賣平台，提升學生使用正版教科書的二手書交流風氣。校內有意寄售或購買二手書者可至校內「麗文文化-高醫校園書坊」辦理。

承辦人:軍訓室邵國文 先生 分機:2120#33





軍訓室-教師授課著作權錦囊

授課著作權基本原則

- 上課指定教科書不應以影印代替購買
- 授課影印資料不應對出版品產生市場替代效果
- 教師應自行衡量是否需重製他人著作
- 因授課臨時需求，方得合理使用無法即時獲授權之資料
- 同一教師同一資料如每學期反覆使用應徵得權利人授權
- 影印本應註明著作人、名稱、來源出處、影印日期等，並提醒學生尊重著作權。



(資料來源：經濟部智慧產局「教師授課著作權錦囊」宣導資料)

<https://www.tipo.gov.tw/ct.asp?xItem=206960&ctNode=6987&mp=1>



軍訓室-

學生緊急通報處理平安專線
07-3220809

提供友善溫馨學習環境，維護學生安全
學務處・軍訓室(校安中心)關心您!



生輔組-性別平等教育業務

■ 性平事件包括性騷擾、性侵害、性霸凌等

■ 通報責任

依照高雄醫學大學校園性侵害性騷擾或性霸凌防治辦法第十六條：
本校校長、教師、職員或工友知悉校內發生疑似校園性侵害、性騷擾或性霸凌事件者，應立即按本辦法所定權責向本校權責人員（學生事務處）通報，並由本校權責人員依相關法律規定向本市社政及教育主管機關通報，**至遲不得超過二十四小時。**

■ 申訴管道

1. 學務處性平事件防治小組（生輔組）
2. 下班時間請撥校安專線3220809

■ 要蒐證。要保密。要申訴，勿私下處理。要後續追蹤輔導

■ 勿責備受害者。勿扭曲或掩蓋事實。勿以身試法



生輔組-性別平等教育法-性騷擾案例宣導

- 性騷擾調查屬實案例：
 - 學生反應老師在上課時會舉一些跟課程內容無關，涉及性別議題的句子，例如常提及一些男女交往的話題，沒有尊重不同性取向之人的感受；或是內容過於涉及個人隱私造成多位學生尷尬之情與不舒服之感。
 - 單獨約學生至研究室談話、有不適當的肢體接觸(肩、腰)，聊過於隱私的內容(婚姻狀況、與男友分手的細節、住家位置等)，造成學生感覺尷尬。



全校性或系科（社團）迎新等相關活動 應避免性別偏見或性別歧視

- 教育部105年10月13日函：
 - 請各大專校院於辦理全校性或系科迎新等相關活動時，應**以教育目的為優先考量**進行規劃，以維護學生學習權、受教權、身體自主權、人格發展權及人身安全。
 - 並**應避免性別偏見或性別歧視**，俾增進學生之健全人格發展，共同營造友善校園。
- 關心提醒學生活動設計內容，**不當的命令、口號、宣誓詞、問答題目、肢體碰觸、裸露、強制行為...等**，請於活動環節設計時多加注意。



生輔組-獎助學金相關資訊

■ 校內外獎、助學金

每學期初公告於本校學務處生輔組網頁(路徑:高醫學務處-生輔組-校內外獎助學金),內容包含申請流程、可申請對象及申請所需資料。

■ 就學貸款、學雜費減免

每學期初公告注意事項、通知及申請資料收件,請協助提醒導生記得辦理。

■ 緊急經濟需求

1. 經濟緊急陷入困境可申請愛心餐卷
2. 父母及本人遭逢重大變故可申請緊急紓困金

感謝各位導師對學務工作的支持與鼓勵,

相關事宜如有疑問請洽學務處生輔組(2823)



生輔組-受疫情影響學生緊急紓困措施

為即時幫助家庭經濟受COVID-19疫情波及影響之高醫學子，本校啟動安定就學方案，惠請師長們轉知訊息並請有需求同學提出申請。

家庭經濟受 COVID-19 疫情影响緊急紓困項目表。

補助目的	<ul style="list-style-type: none"> ● 為關懷本校學生因遭遇家庭突變以致有影響學業之慮，給予適當協助並幫助解決困難。 ● 已完成離校手續之畢業生因後續無影響學業之可能，不建議申請。 		
申請項目及所需附件	補助項目	應備附件	補助金額
	父母/法定監護人/家庭主要經濟來源者： <ol style="list-style-type: none"> 1. 因疫情導致失業(遭終止工作契約)。 2. 無工作能力且無法取得證明。 	申請書。 導師訪談表。 全戶戶籍謄本或戶口名簿影本。	5000 元
	父母/法定監護人/家庭主要經濟來源者：因疫情導致收入減少或減班休息(無薪假)。	申請書。 導師訪談表。 全戶戶籍謄本或戶口名簿影本。 <u>其他證明文件(如減班證明)</u> 。	4000 元 (暫定)
受理單位	<ul style="list-style-type: none"> ● 請備齊相關資料後，繳交至聯合服務中心李心慈承辦人收。 ● 如有疑問請來電 07-3121101 轉 2823 洽詢。 		



生輔組-受疫情影響學生緊急紓困措施

1. 相關訊息公告於**學務處/生輔組/緊急紓困金專區**。
2. 本緊急紓困使用學校一日捐善款，為善款善用，將評估家庭經濟受疫情影響對學生學業之衝擊程度，視情況給予協助。
3. 導師於訪談表填寫時，請依所定項目具體評估及說明申請學生之家庭是否因受疫情影響達影響其後續就學之情形。
4. 有利佐證家庭經濟受影響之相關證明文件：如非自願離職書、終止聘僱關係或身心障礙手冊、就醫診斷、協議工時同意書、減班或減薪證明.....等，申請時請一併檢附。
5. 境外生請提供可供佐證經濟受影響者與學生親屬關係之證明文件。
6. 宿舍及生輔組辦公室設有海報可供參考，如不清楚是否符合申請資格或有任何其他疑問皆可逕洽**承辦人李心慧（分機2823）**



課外組-109-1學年度重要活動宣導

辦理日期	工作項目	時間、地點
109/08/24-27	社團負責人薪傳營	地點：高雄澄清湖水漾會館
109/08/31	社團嘉年華會	時間：12:00-17:30 地點:綜合集會場
109/09/12	高醫中山新生聯合舞會	時間：11:00~14:30 地點：橋頭區優大利教育休閒農場
109/10/16	校慶園遊會	時間：10:00~16:00 地點:史懷哲大道
109/10/20	社團輔導老師知能研習	時間：12:00~14:00
109/11/14-15	109年度導師輔導與專業發展研習會	時間：109年11月14日（週六）上午7時至 109年11月15日（週日）下午7時 地點：屏東縣墾丁福容大飯店
109/11	寒假營隊協調會暨器材借用協調	時間：12:10~13:00



衛保組-傳染病防治宣導

■請各位導師協助宣導:

1. 落實『**生病不上班、不上課**』
2. 請每位同學若身體不適症狀者(發燒或呼吸道症狀、腹瀉、失去嗅覺味覺等症狀)，**有發燒時請勿自行服用退燒藥**，應立即戴口罩，切勿入校並**適切就醫**或在家休息，且立即**通報衛保組及導師**，及將體溫登錄至校務資訊系統D.2.8.11。

#為了你我願意戴口罩



安心生活需要你我的持續不鬆懈
防疫成果我們一起守護!



NEW 新禮貌運動 GO!

落實肥皂勤洗手

避免用手接觸眼口鼻

保持社交距離
室內1.5公尺以上
室外1公尺以上

咳嗽不用手掌遮
建議改以上臂或面紙遮掩

遵守咳嗽禮節

接近人群戴口罩

廣告 高雄市政府衛生局

防疫新生活運動

- ◆ 進入教室上課或參與室內活動，請全程**配戴口罩**。
- ◆ **保持安全社交距離**，維持室外1公尺、室內1.5公尺，無法維持社交距離時應戴**口罩**。
- ◆ 確實遵守**勤洗手**、呼吸道衛生與咳嗽禮節等良好個人衛生習慣；保護自己、保護他人。

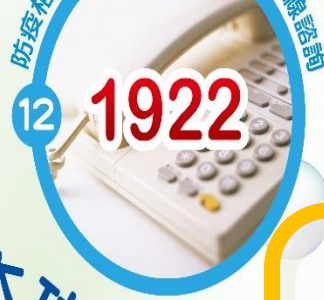
1 肥皂勤洗手，隨身帶手帕，拱手不握手



2 出現咳嗽症狀，主動戴口罩



12 防疫相關問題，可撥打1922專線諮詢



10 安全性行為，避免染愛滋。



3 符合公費疫苗接種對象，按時接種疫苗



基本功

防疫12招

11 生病儘速就醫



9 不共用針具、餐具及牙刷



4 生病在家休息，避免傳染他人



5 預防登革熱，清除病媒孳生源



6 做好防蚊措施



7 避免腸胃道疾病，飲水需煮沸，食物要熟食



8 咳三週，快驗痰



衛保組-菸害防制宣導

- 本校為無菸校園，校內禁止吸菸，同盟路校門口外左右各20公尺為禁菸區。
- 於本校範圍內**攜帶或吸食電子煙或抽菸**者。違者將依本校「學生獎懲準則」第八條第五款予以**申誡**處分，且依「菸害防制法」規定最高罰**1萬元**。





衛保組-AED宣導

校內設有五台自動電擊器(AED)，若發生緊急傷病事件可至最近處拿取。



同盟路警衛室



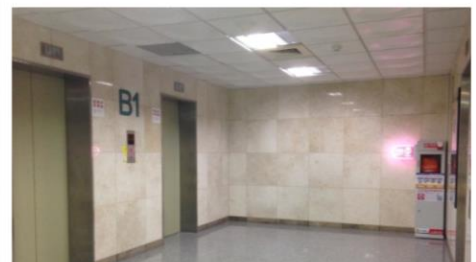
濟世大樓一樓



學生宿舍新館
一樓



國研B2大講
堂外



第一教學大樓
B1



學生門診

	家庭醫學科科診代號：1551	精神科科診代號：1151
診療時間	開學時間：週一至週五， 中午12:30至下午1:30	週二上午：林皇吉醫師 週四下午：簡千芮醫師
診療項目	內科急性問題(如感冒、腹瀉、頭痛、生理痛等) 健康諮詢	失眠、睡眠障礙者、情緒相關問題、壓力調適困難、人際困擾、自殺的想法或行為、各種幻覺及妄想、強迫性思考與行為

- 提醒同學就診時請攜帶**健保卡及學生證**，可享掛號費5折(原150元，5折後**75元**)&健保部份負擔費免費之優惠(僅限高醫學生特診看診時段)
- 因APP繳費機台無法辨識學生身分，請至批價櫃台採人工繳費，才有學生優待。
- 學生就醫優待僅限**在校學生**



衛保組-學生團體平安保險理賠

- 108-109學年度由遠雄人壽保險股份有限公司承辦。
- **全年新台幣862元**(政府補助100元，分上下學期各繳381元)
- 保險生效日期：以學年度為保險年度，每學年8月1日起至隔年7月31日止。
- 申請期限：因疾病或意外事故發生後兩年內可提出申請。
- 已投保其他人壽保險，仍可以申請「學生團體平安保險」理賠給付，即使個人保險與學生保險兩者皆為同一家亦可。
- 提醒同學記得跟醫療院所申請數份診斷書與收據等證明，以利向不同保險公司申請理賠。



衛保組-學生團體平安保險休學申請

■申請休學(含續休)學生，仍享有參加學生團體保險之權益，提醒同學應附「**休學團體保險切結書**」辦理休學事宜。

➤ 簽署切結書注意事項：

- ✓ 未成年(未滿20歲)學生：需由「家長/監護人或法定代理人簽章」
- ✓ 成年、未成年已結婚學生：需由「學生本人或法定代理人簽章」

■相關事項可至學務處衛生保健組「學生保險」網頁查詢。

感謝聆聽

I L  VE

KAOHSIUNG
MEDICAL
UNIVERSITY



生命科學院導師會議
綜合座談

I L  VE

KAOHSIUNG
MEDICAL
UNIVERSITY

