

高雄醫學大學第二教學大樓興建工程說明會

壹、時間：98年5月25日下午18時00分

貳、地點：濟世大樓CSB101教室

參、主持人：總務長、學務長

肆、出席人：全校學生

伍、列席人：軍訓室主任、陳朝政秘書、營繕組賴組長、生輔組熊組長、各學系生活導師

陸、會議記錄：陳怡芳同學

柒、學務長致詞：

針對未來準備興建第二教學大樓，興建過程中的一些工安問題等，做一個簡單的說明。

捌、總務長報告：(簡報內容詳如附件)

第二教學大樓即將動工了，動工之前對各位同學做一個簡單的說明，第二教學大樓的5樓會與醫院的6樓有空橋做連接，對之後一些國際會議召開上更為便利，地下室有國際會議廳與社團活動空間，一樓是學務處與學生活動空間，二樓以上有教室、社團辦公室與研究室。工程方面，預定於6月底公告招標，7月底開標，預定2年後會完工。開工後，杜聰明大道將會用圍籬封起來，工程車會從自由路經杜聰明大道進出。而工程中的噪音問題，將會盡可能減少噪音產生；空氣汙染問題，會採取一些措施，如：灑水、覆蓋紗網、廢棄物定期清理等；工地安全問題，會在工地附近架設夜間警示燈、監視器、出入口設置保全、人員管制、工地安全的講習等。工程期間，南北動向因圍籬造成的阻隔，將會有2條通道可供同學選擇，一條為網球場旁的林蔭走道通往自由路之人行道，另一條為東側花架的走道。這兩條通道將來會整修，方便同學出入。

玖、Q&A：

此次開會資料將會公布在學務處網站上生輔組的會議記錄中，及學校首頁上第二教學大樓專區中。

Q：學務處旁的通道太狹窄，下雨天2個雨傘無法通過，容易造成擁塞。

A：工程動工後，以不影響施工原則下，將盡可能保留最大通道之寬度供同學通行，並搭設遮雨棚，這樣同學就不用因使用雨傘而困擾。

Q：工程期間，醫院與學校是否會有空橋連接？

A：工程期間沒有，故同學要從工地的周圍通過，但完工後，第二教學大樓的5樓會和醫院啟川大樓的6樓做連接。

Q：為什麼這次工程預定進度比之前公布進度慢？

A：因為這期間我們一直在做細部的設計及部分修改，例如增設空橋等，開了很多次的會議，而且中間有許多流程要配合。

Q：杜聰明大道會在7月就用圍籬封起來嗎？

A：整個工程招標、發包、開標、決議完成，在動工前，須先完成施工為哩，以目前之進度，7月份尚未進行圍籬施作。

拾：散會



財團法人高雄醫學大學 第二教學研究大樓施工說明

總務長 曾誠齊

98年5月25日

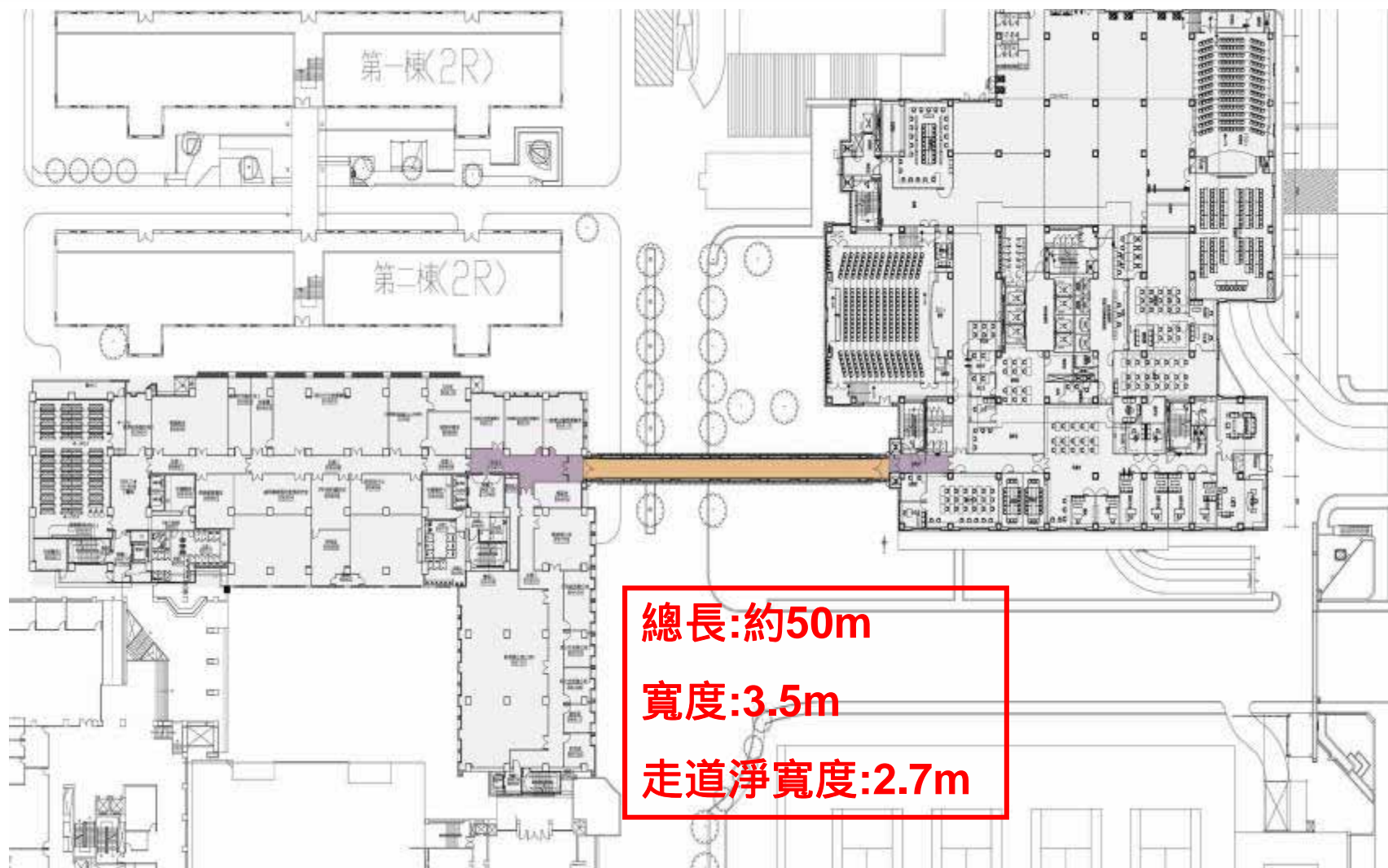


報告內容

- 一、第二教研大樓透視及剖面圖
- 二、學生、社團使用空間
- 三、預定施工時程
- 四、施工圍籬範圍及工地配置
- 五、材料設備及廢棄物運送動線
- 六、噪音與汙染防治
- 七、工地安全
- 八、校院人員往來動線



一、第二教學研究大樓空橋連通道 俯視圖





教學 | 研究 | 服務

第二教學研究大樓透視圖（一）





第二教學研究大樓透視圖（二）





第二教學研究大樓透視圖（三）





第二教學研究大樓透視圖（四）





教學 | 研究 | 服務

第二教學研究大樓各向立面 (東向)





第二教學研究大樓各向立面 (西向)



空橋連通道
銜接處



教學 | 研究 | 服務

第二教學研究大樓各向立面 (南向)

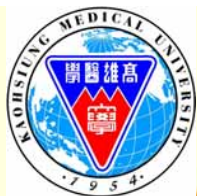




教學 | 研究 | 服務

第二教學研究大樓各向立面 (北向)





樓層簡介

樓層	空間使用單位	面積 (坪)
B2F	600席國際會議廳、300席國際會議廳、教務處-80人教室x2	1052.47
B1F	學生及教職員工餐廳、學務處-學生活動空間	1124.04
1F	學生共同使用空間、學務處及生涯規劃輔導中心	826.36
2F	Coffee Shop、教務處-創新教學教室x8、200人階梯教室	605.53
3F	學務處-學生社團空間、電腦教室x2、醫學院-OSCE/PBL教室、200人階梯教室	863.63
4F	醫學院-行政空間、標準實驗室空間、200人階梯教室	933.24
5F	口腔醫學院-行政空間、口腔醫學院-實驗室、200人階梯教室	929.63
6F	資訊處-行政空間、交誼討論空間、標準實驗室空間	927.43
7F	PI 研究室、交誼討論空間、標準實驗室空間	926.34
8F	PI 研究室、交誼討論空間、標準實驗室空間 資源整合中心-生物醫學影像核心研究室、蛋白質體核心研究室、Bioinformative Computer	926.34
9F	PI 研究室、交誼討論空間、標準實驗室空間 附醫-消化系醫學研究中心、神經醫學研究中心	926.34
10F	董事會、附醫-各型實驗室	868.18
11F	附醫-癌症研究中心、免疫+移植研究中心、共同研究室、心臟血管研究中心	723.89
12F	附醫-生物資訊及醫學統計室、醫學統計行政教學空間、貴儀中心、細胞及組織庫、轉譯醫學中心、微生物研究中心、藥理/毒理研究中心	709.34
總樓地板面積		12406.01



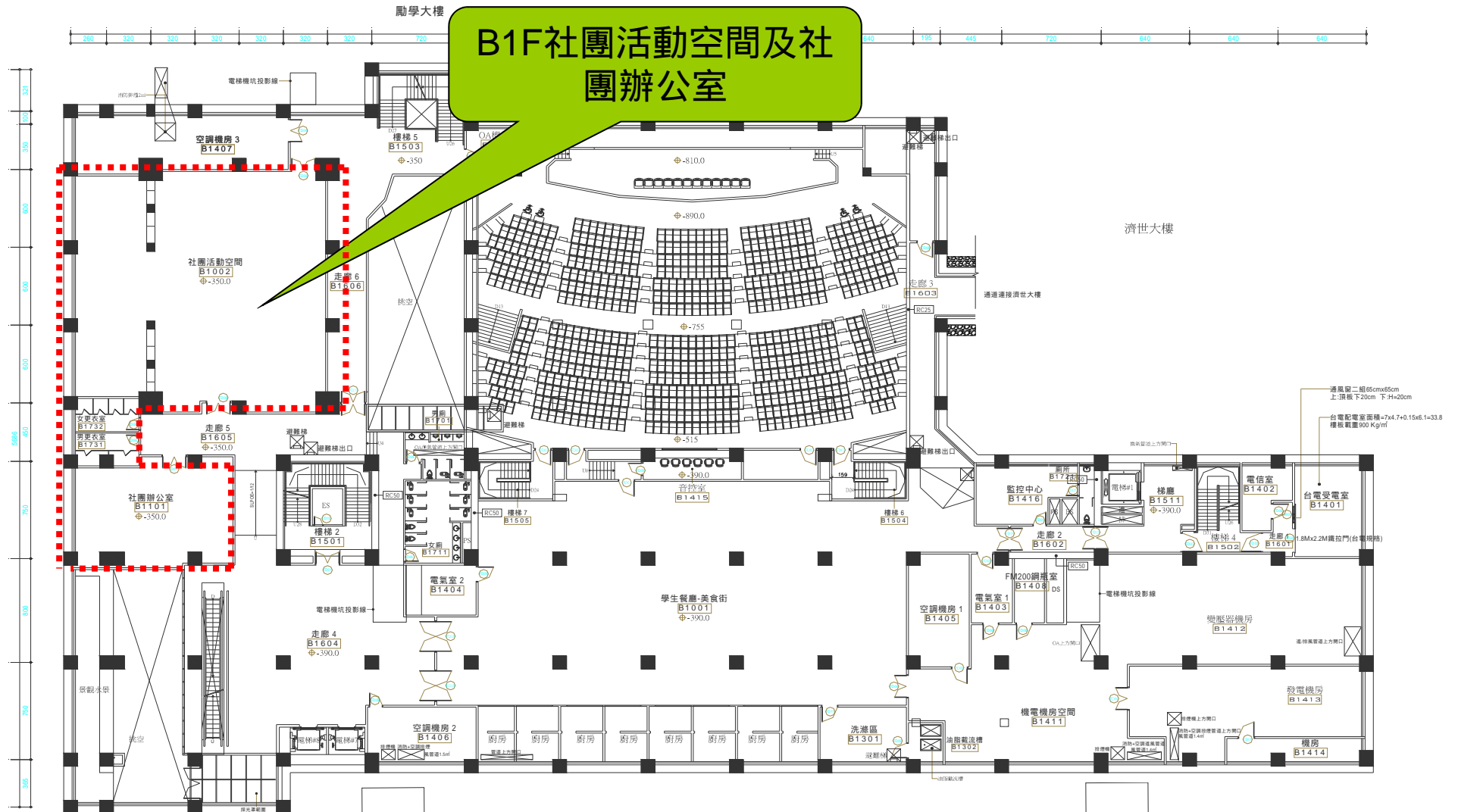
第二教學研究大樓

- 總樓地板面積12,405坪
- 地下二層 地上(南北向) 12樓、地上(東西向) 10樓
- 各層樓高:B2F 5.0公尺、B1F 4.5公尺、1F 5.35公尺、2F~12F 4.0公尺
- 工程預算(不含空橋工程)11.78億(94,961元/坪)、增建空橋0.56億



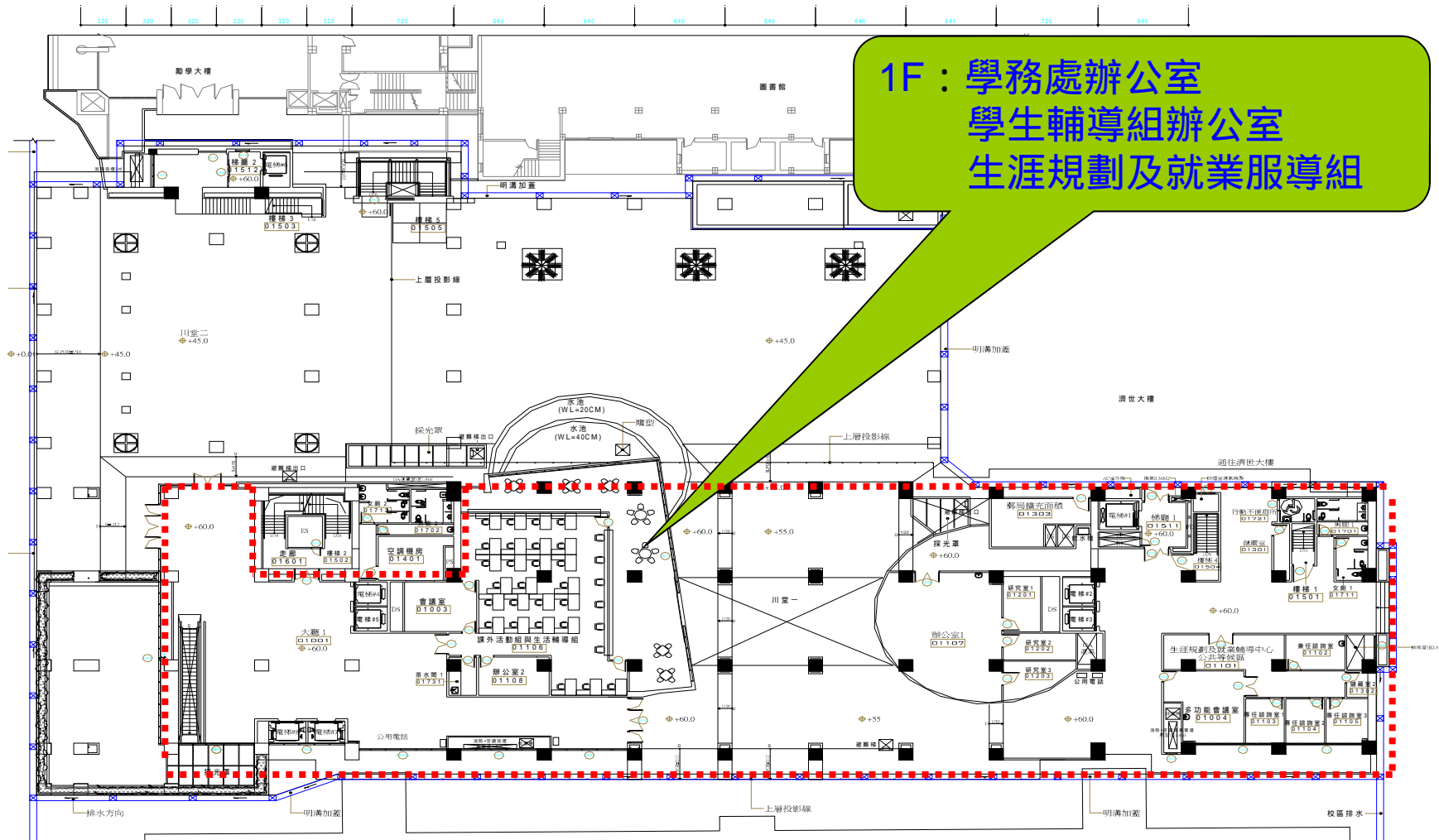
二、學生、社團使用空間

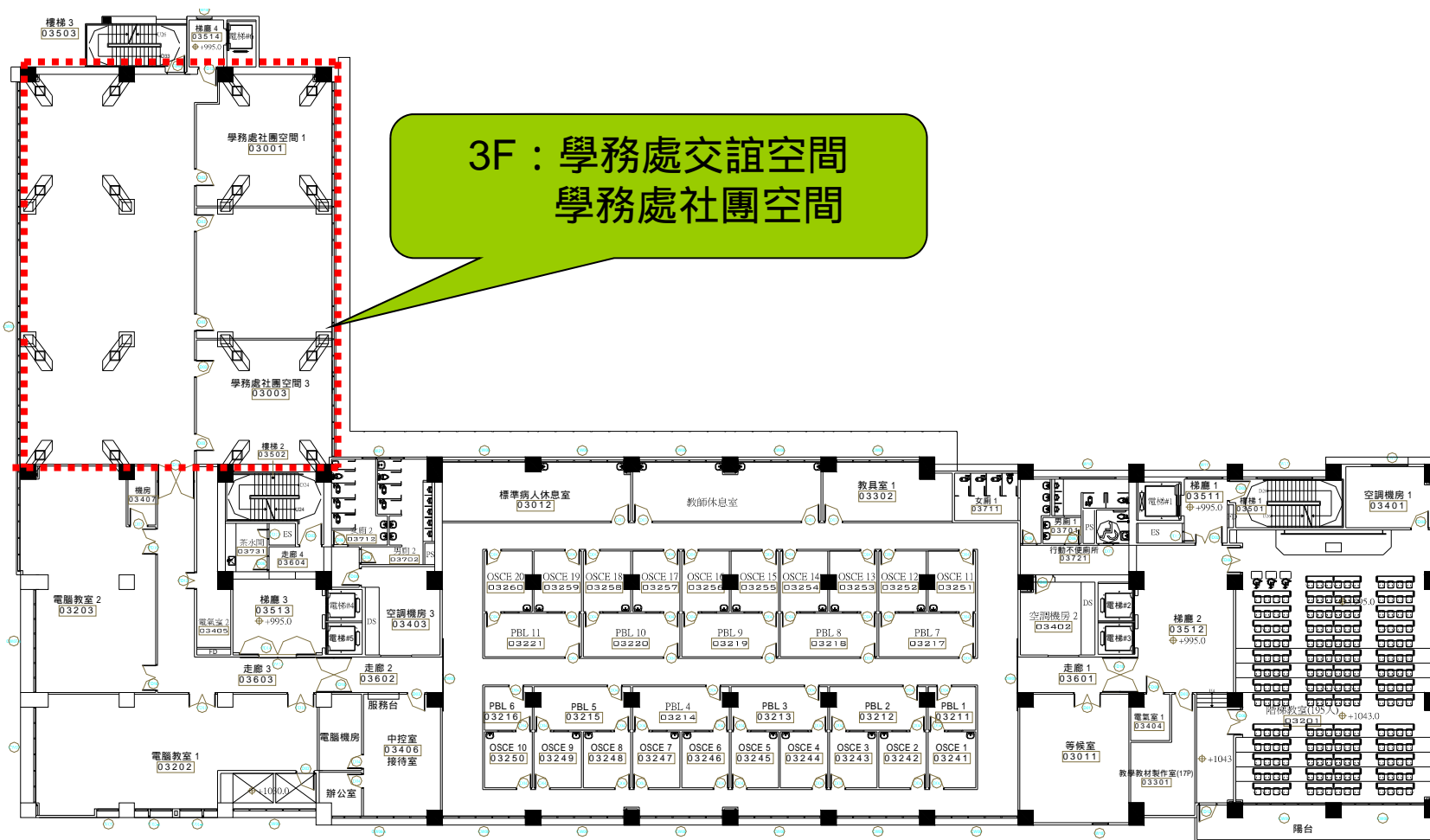
B1F社團活動空間及社團辦公室



地下一層平面圖

=150cm







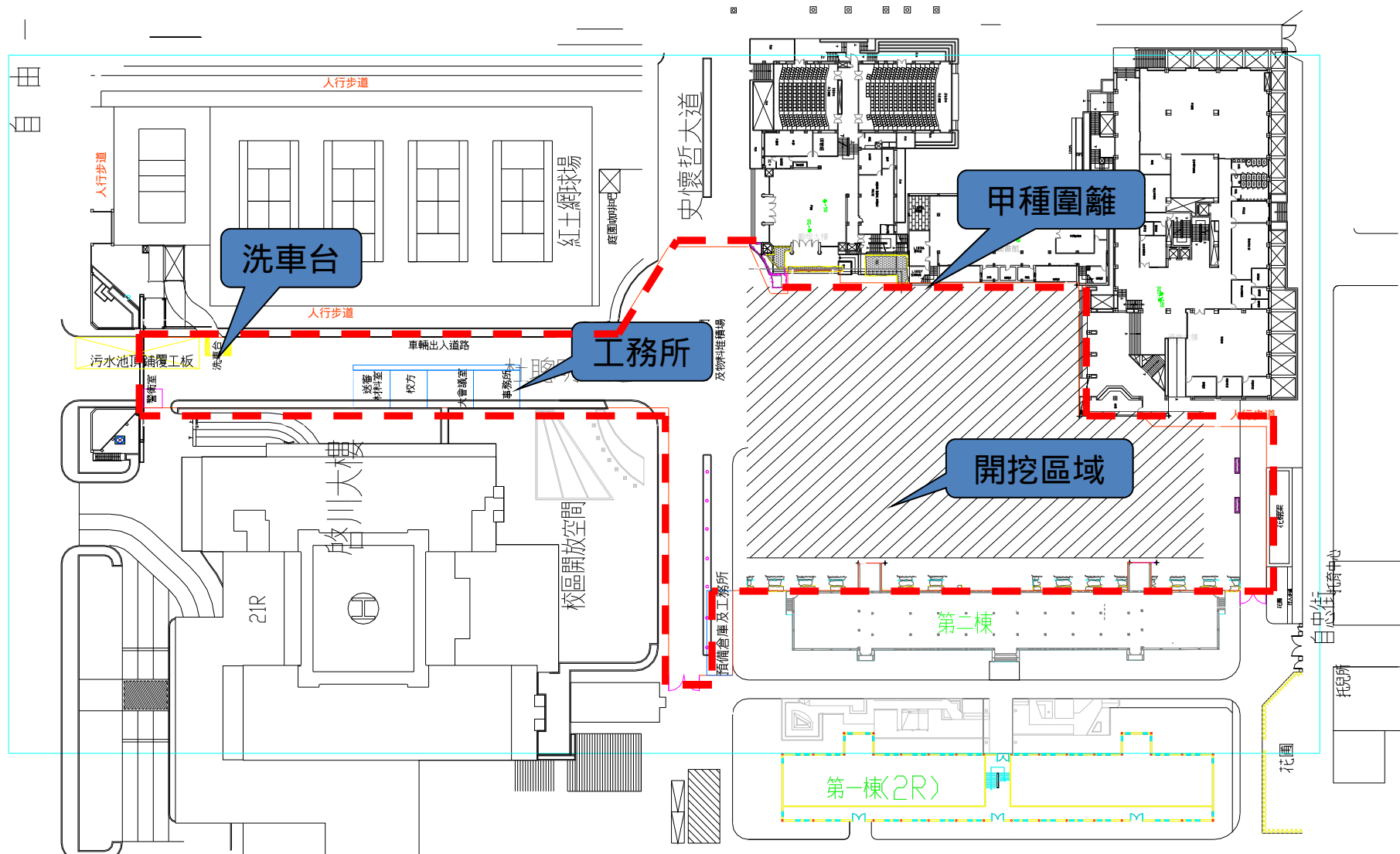
三、預定施工時程

- 98.06.10公告招標
- 98.07.10開標
- 98.08.31動土開挖
- 98.11.16連續壁、基樁完成
- 99.02.15地下室完成
- 100.03.20整體建物結構體完成
- 100.03.31帷幕牆工程完成
- 100.07.10內部裝修工程完成
- 100.07.01機電消防空調工程完成
- 100.08.31竣工



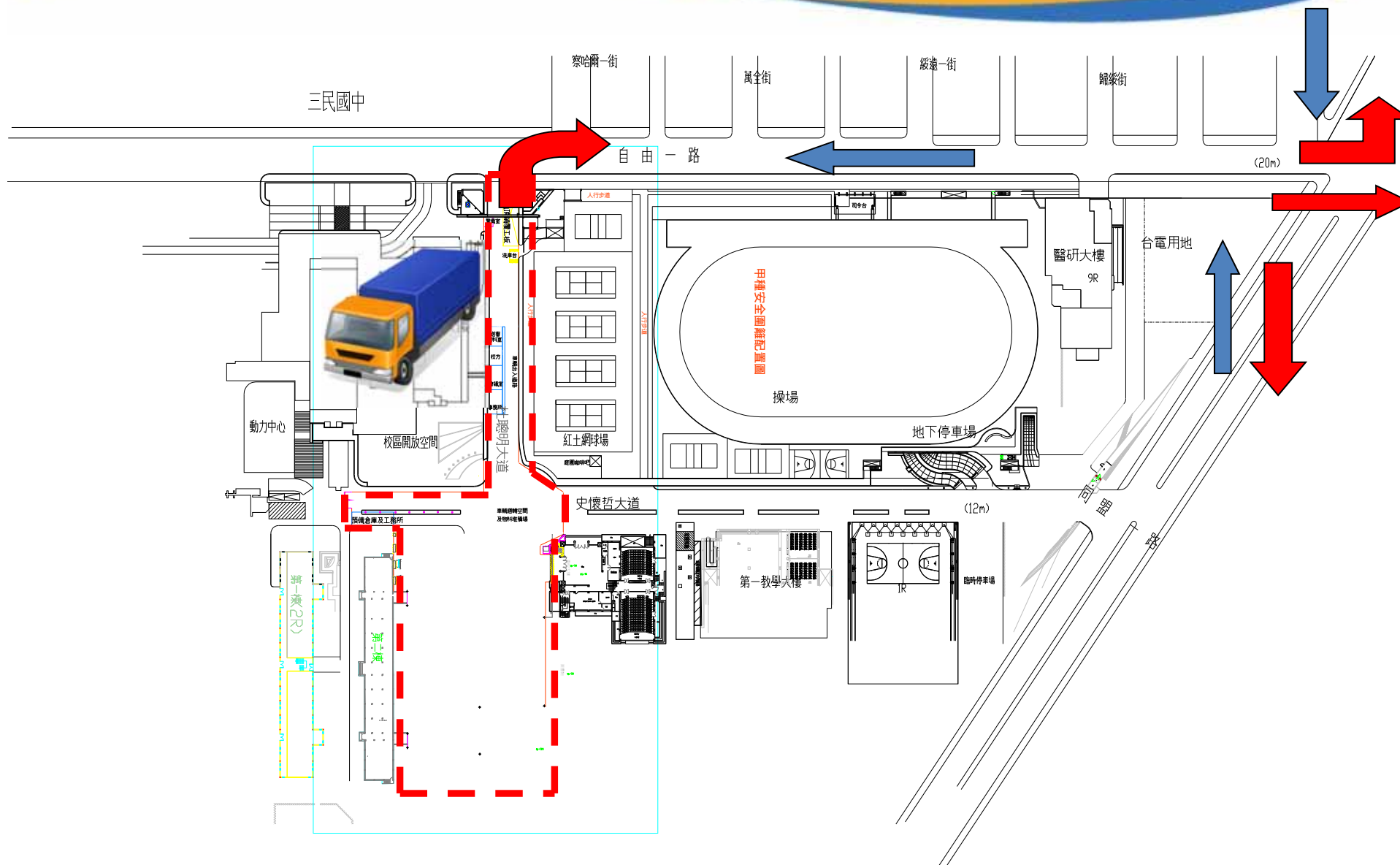
四、施工圍籬範圍及工地配置

略





五、棄土、施工材料運送路徑





六、噪音與汙染防治

- 噪音發生的階段
 - 連續壁挖掘時棄土運送車輛及挖土機械
 - 混凝土鋪面敲除
 - 中間樁敲打
 - 地下層土方運送車輛
 - 各階段混凝土澆置



噪音防制措施

- 挖掘棄土運送作業，避開上下班時間，限定每日作業時間。
（如上午8:00~11:30，下午13:00~17:00）
- 打鑿敲除作業，限定每日作業時間，比挖掘棄土運送作業時段縮短。（如上午8:30~11:00，下午13:30~16:40）
- 各階段混凝土澆置作業，必須配合該階段完成，無法限定作業時間，但混泥土澆置作業為階段性工作，作業時間集中且非經常性，施工作業時將盡可能管控噪音值。



空氣與環境污染防治措施

- 出入口設置洗車台，所有車輛離開前皆須清洗車輪後，方可離開。
- 砂石車輛或廢棄物載運車輛必須加蓋。
- 工地內，出入處入口每日不定時灑水。
- 工地內施工廢棄物集中堆置，定期清運。
- 建築物施工時外覆紗網。
- 其他施工作業可能造成粉塵時，加強灑水作業。

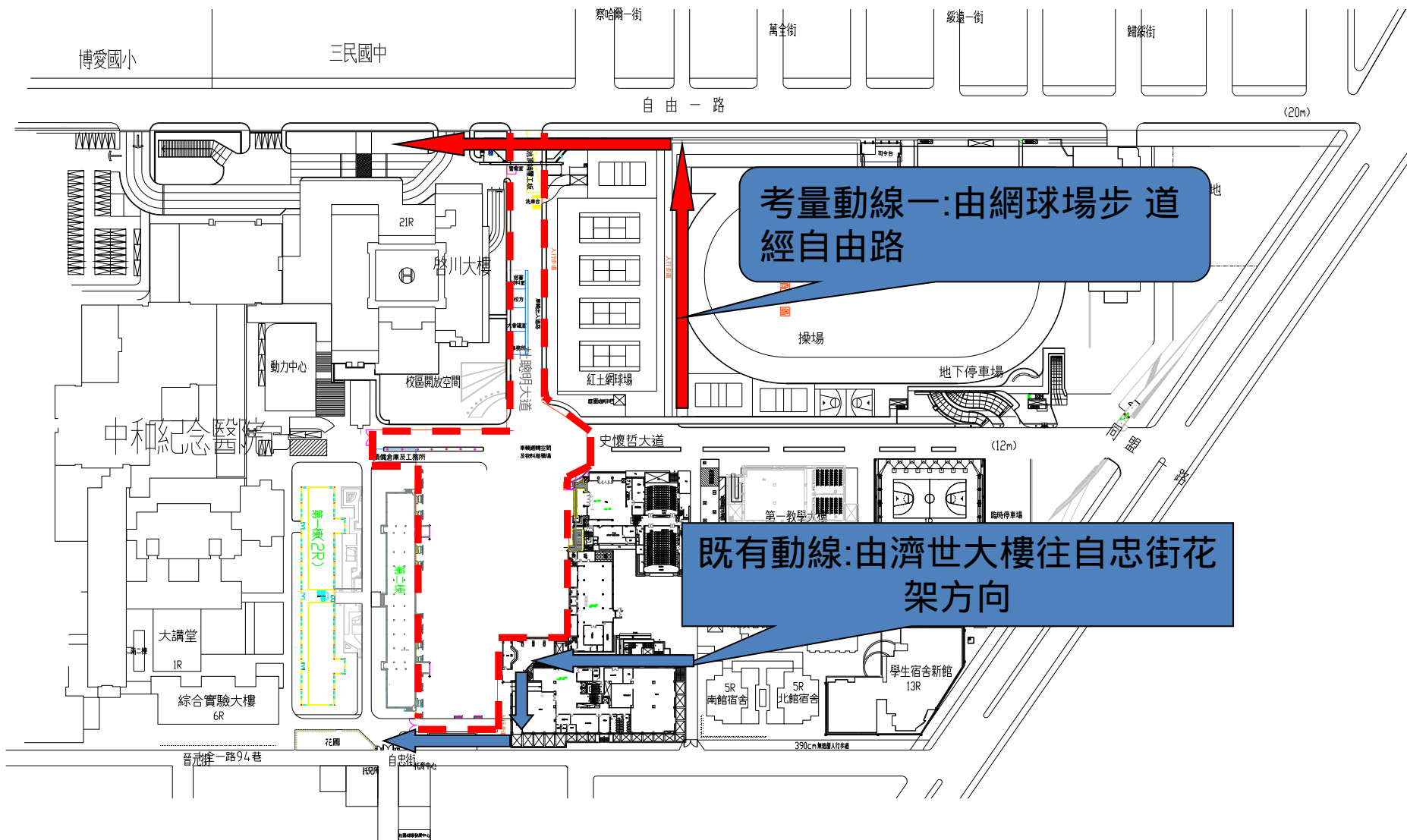


七、工地安全

- 基地周邊架設甲種圍籬，圍籬上裝設夜間警示燈及攝影機。
- 主要出入口設置全天候保全人員。
- 進出工地車輛一律由保全人員指揮交管，以減少事故發生。
- 施工人員每日實施作業前勞安講習，宣導勞工安全。
- 確保人員安全管制，施工及進出人員必須換證。
- 每周定期、 每日不定時實施工地安全巡檢。



八、校院人員往來動線





以上簡報完畢