



高雄醫學大學  
KAOHSIUNG MEDICAL UNIVERSITY



# 108學年度 醫學院導師會議

學生事務處  
學生心理輔導中心  
彭武德主任  
108.10.21(一)



# 報告大綱

- 一、學務處團隊介紹
- 二、學院數據分析
- 三、重點宣導事項



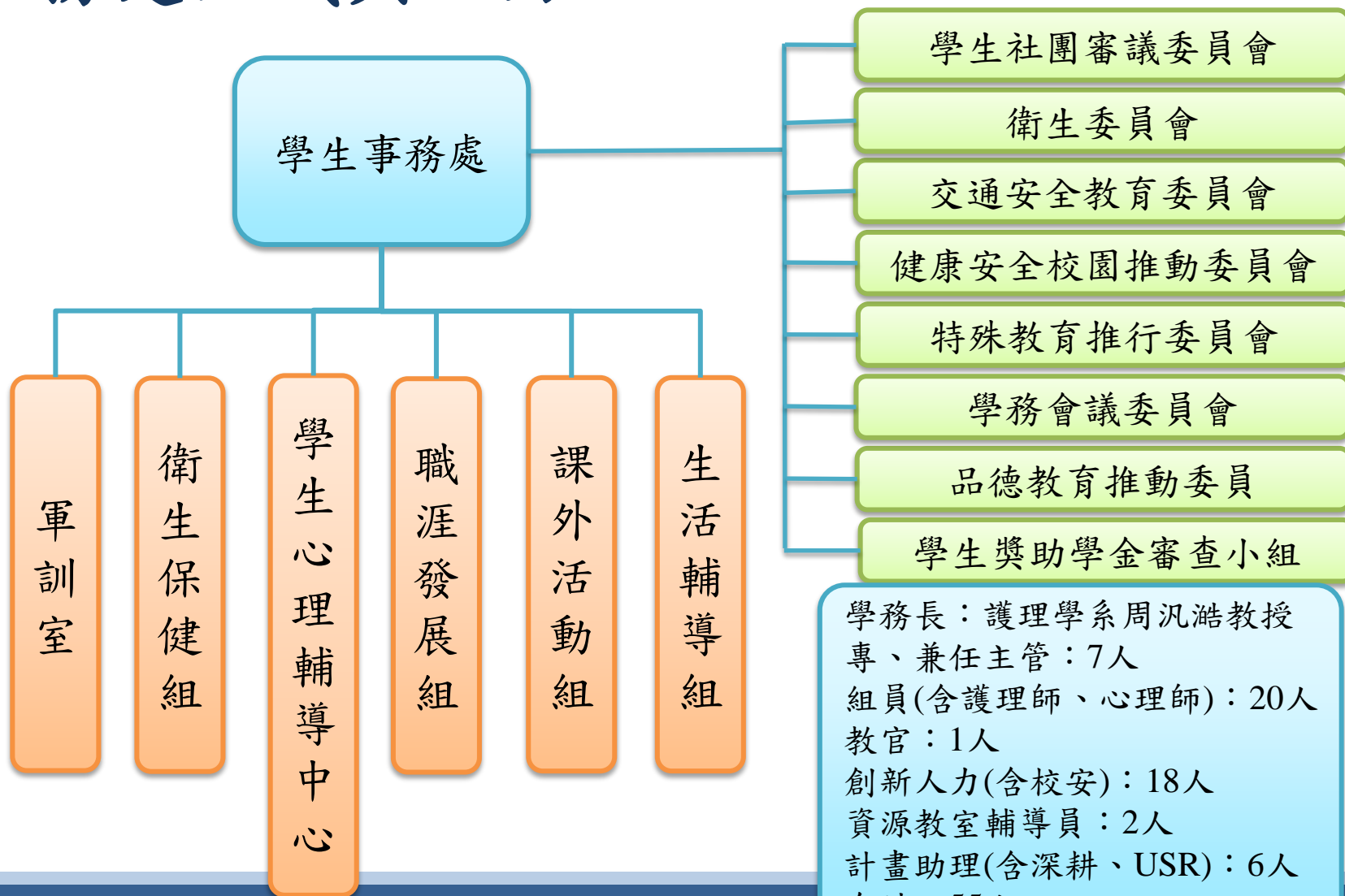
高雄醫學大學  
KAOHSIUNG MEDICAL UNIVERSITY



# 一、學務處團隊介紹



# 學務處組織與人力



學務長：護理學系周汎濤教授  
專、兼任主管：7人  
組員(含護理師、心理師)：20人  
教官：1人  
創新人力(含校安)：18人  
資源教室輔導員：2人  
計畫助理(含深耕、USR)：6人  
合計：55人



## 院心理師/資源教室輔導老師

- 學生心理輔導中心主任：彭武德 主任
- 醫學系、後醫系、醫學系內研究所：胡智淵 諮商心理師
  - 分機：2121#14
  - 電子郵件：[pallav@kmu.edu.tw](mailto:pallav@kmu.edu.tw)
- 運醫系、呼治系、腎照系：鄧心怡 諮商心理師
  - 分機：2121#18
  - 電子郵件：[hsin@kmu.edu.tw](mailto:hsin@kmu.edu.tw)



## 院心理師/資源教室輔導老師

- 資源教室輔導老師：陳怡珊 輔導老師  
--分機：2121轉20  
--電子郵件：[R051086@kmu.edu.tw](mailto:R051086@kmu.edu.tw)
- 資源教室輔導老師：羅允廷 輔導老師  
--分機：2121轉19  
--電子郵件：[R081005@kmu.edu.tw](mailto:R081005@kmu.edu.tw)
- 資源教室輔導老師：曾惠子 輔導老師  
--分機：2121轉22  
--電子郵件：[R081015@kmu.edu.tw](mailto:R081015@kmu.edu.tw)



## 軍訓室/校安組員

- 軍訓室主任：張松山 主任  
--分機：2115轉31  
--電子郵件：[sushch@kmu.edu.tw](mailto:sushch@kmu.edu.tw)
- 醫學系校安組員：黃建嘉 校安組員  
--分機：2115#22  
--電子郵件：[R031120@kmu.edu.tw](mailto:R031120@kmu.edu.tw)
- 後醫、運醫、呼治、腎照系及研究所：簡皇娟 軍訓教官  
--分機：2115#38  
--電子郵件：[hua jean@kmu.edu.tw](mailto:hua jean@kmu.edu.tw)



高雄醫學大學  
KAOHSIUNG MEDICAL UNIVERSITY



## 二、學院數據分析

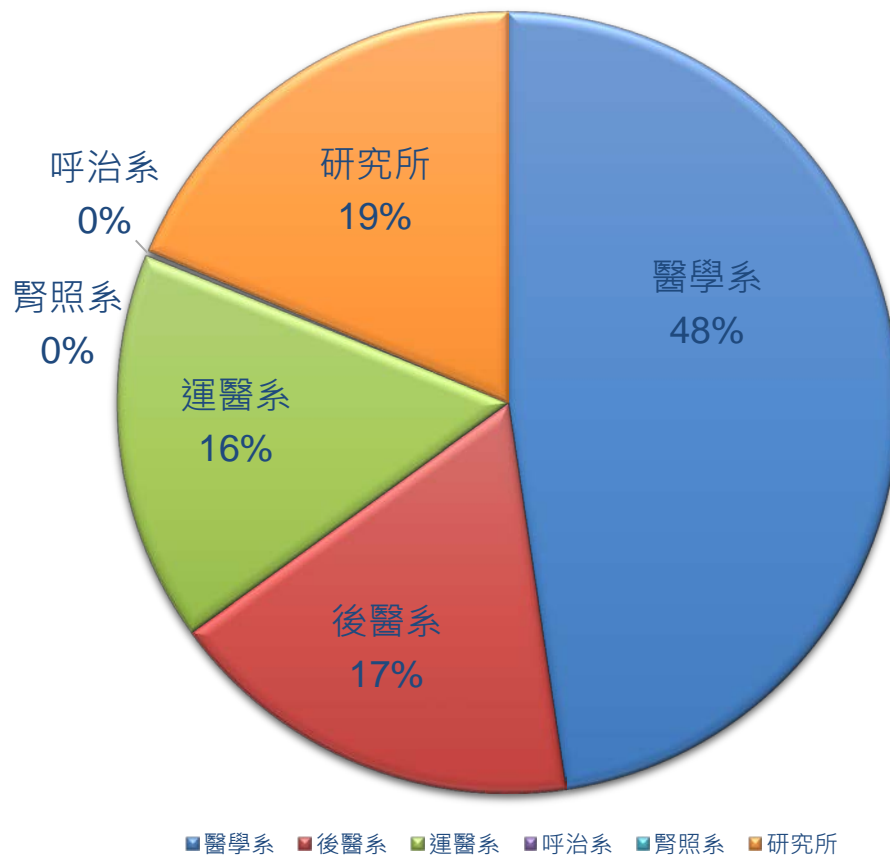




# 學輔中心-學生心理諮商個案統計資料(一)

106學年度諮商服務人次

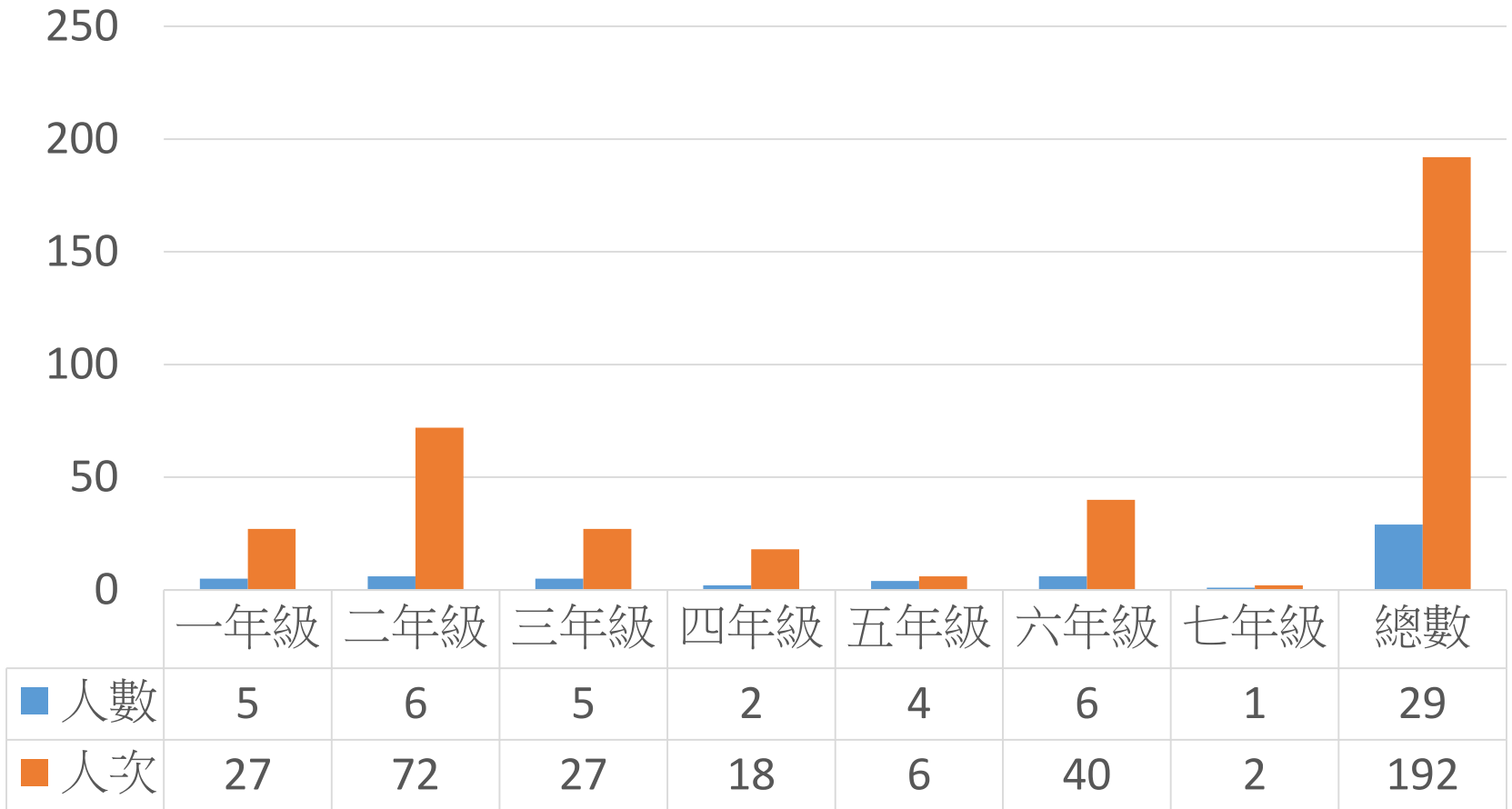
學系	人數	人次	人次比例
醫學系	29	192	48%
後醫系	13	70	17%
運醫系	10	65	16%
呼治系	1	1	0.0%
腎照系	0	0	0.0%
研究所	6	75	19%
合計	59	403	100%



單位：人次/百分比(總人次佔院總人次)

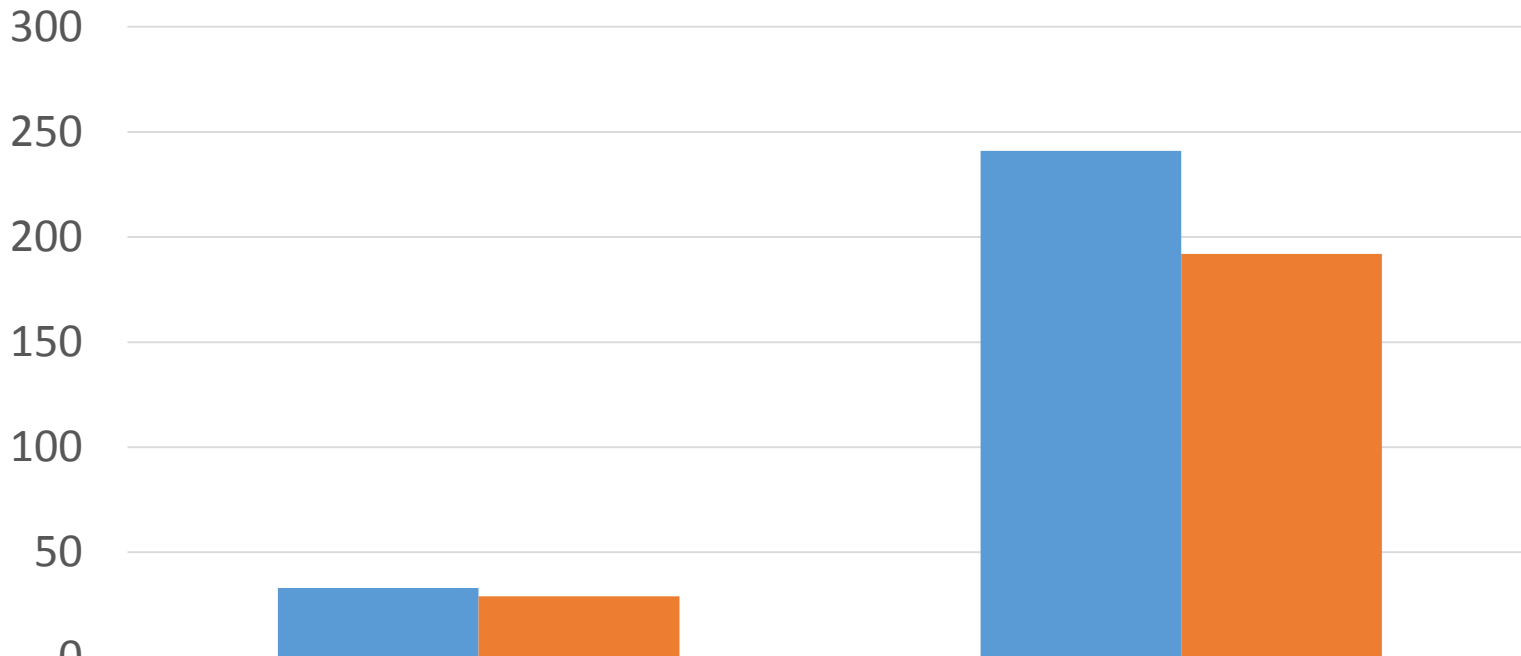


# 醫學系107學年度諮商人數/人次統計





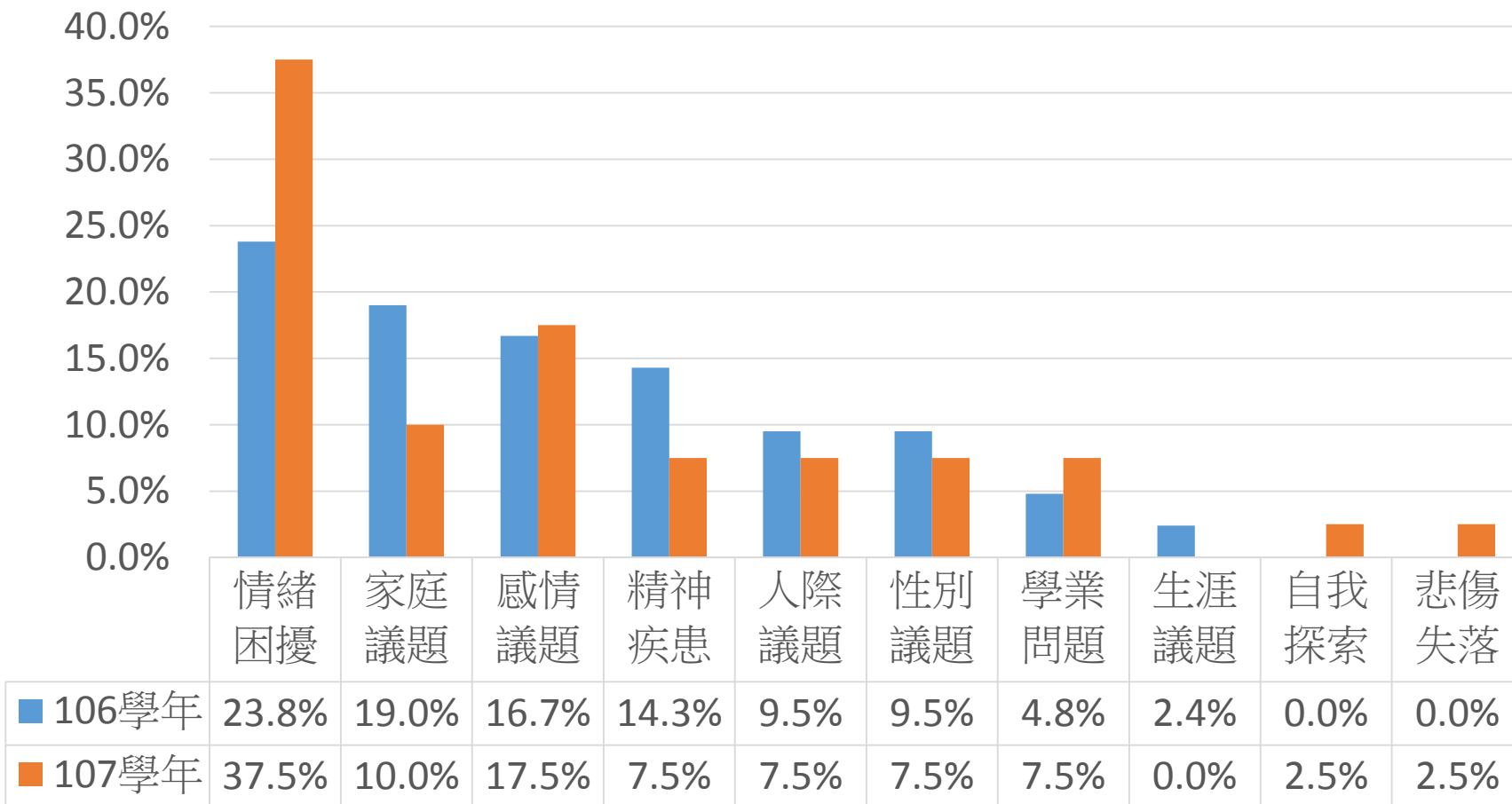
# 醫學系106-107學年諮商人數人次比較



	人數	人次
106學年	33	241
107學年	29	192

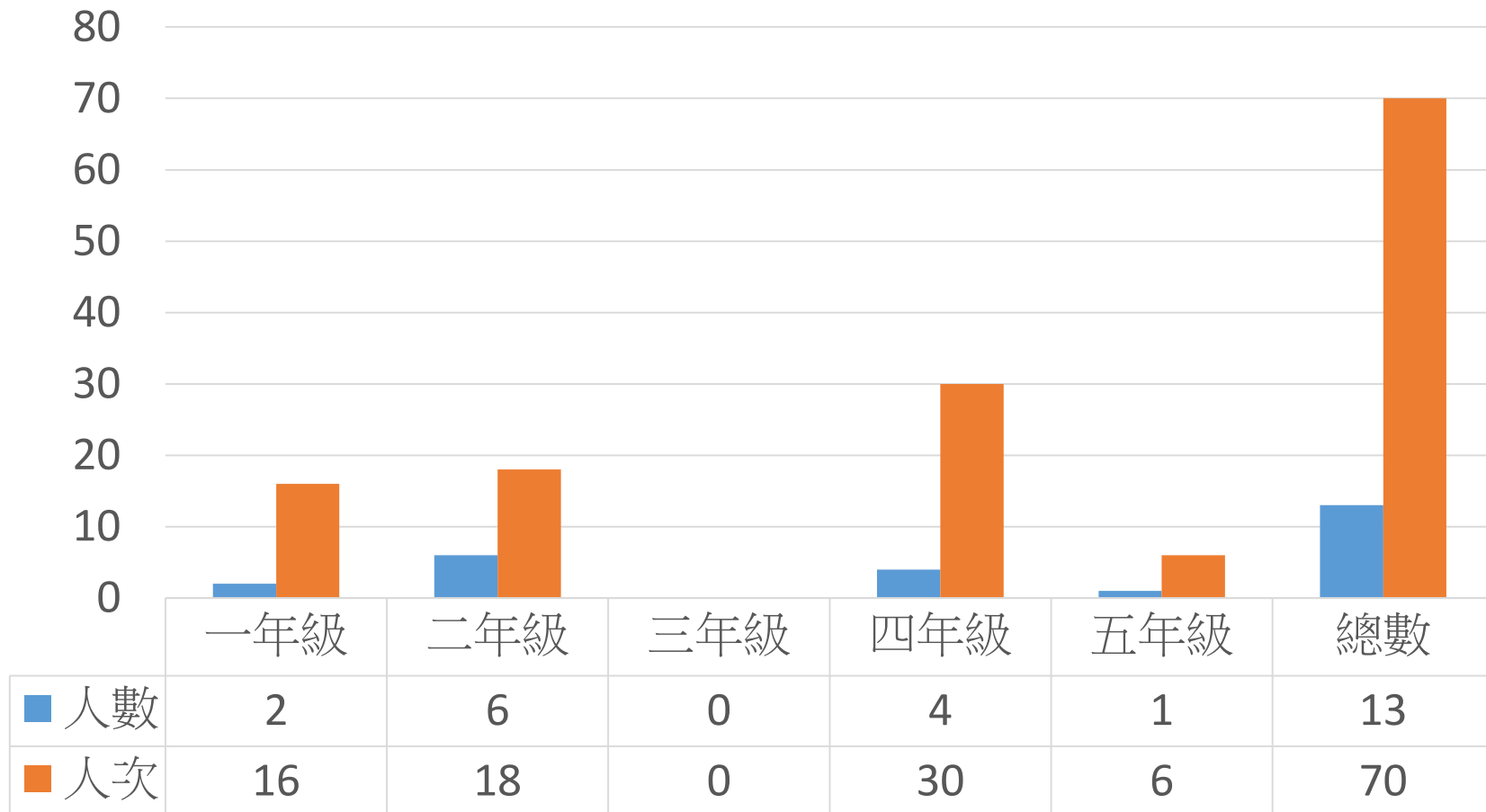


# 醫學系106-107學年度諮商議題比率分配比較



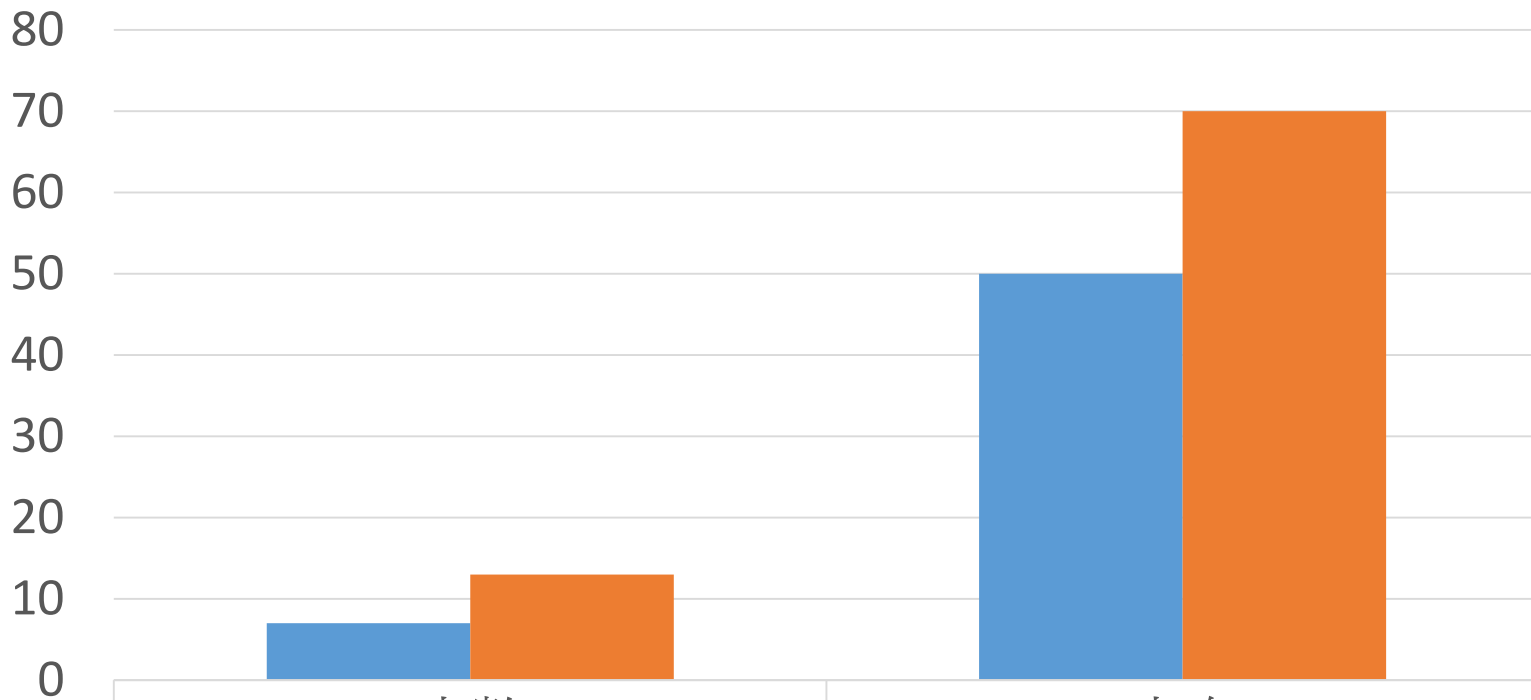


# 後醫系107學年度諮商人次/人數統計





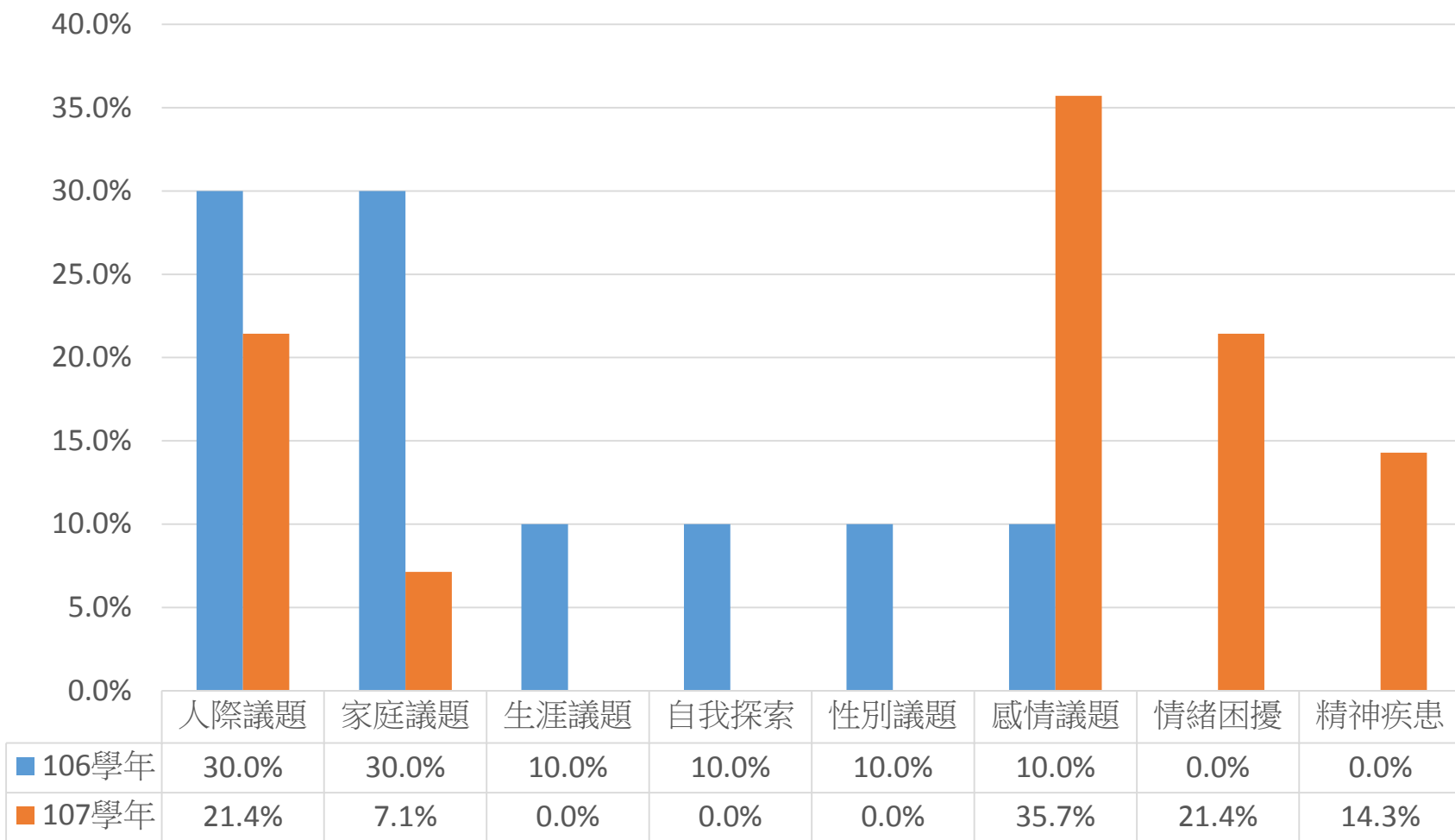
# 後醫系106-107學年諮商人數人次比較



■ 106學年  
■ 107學年

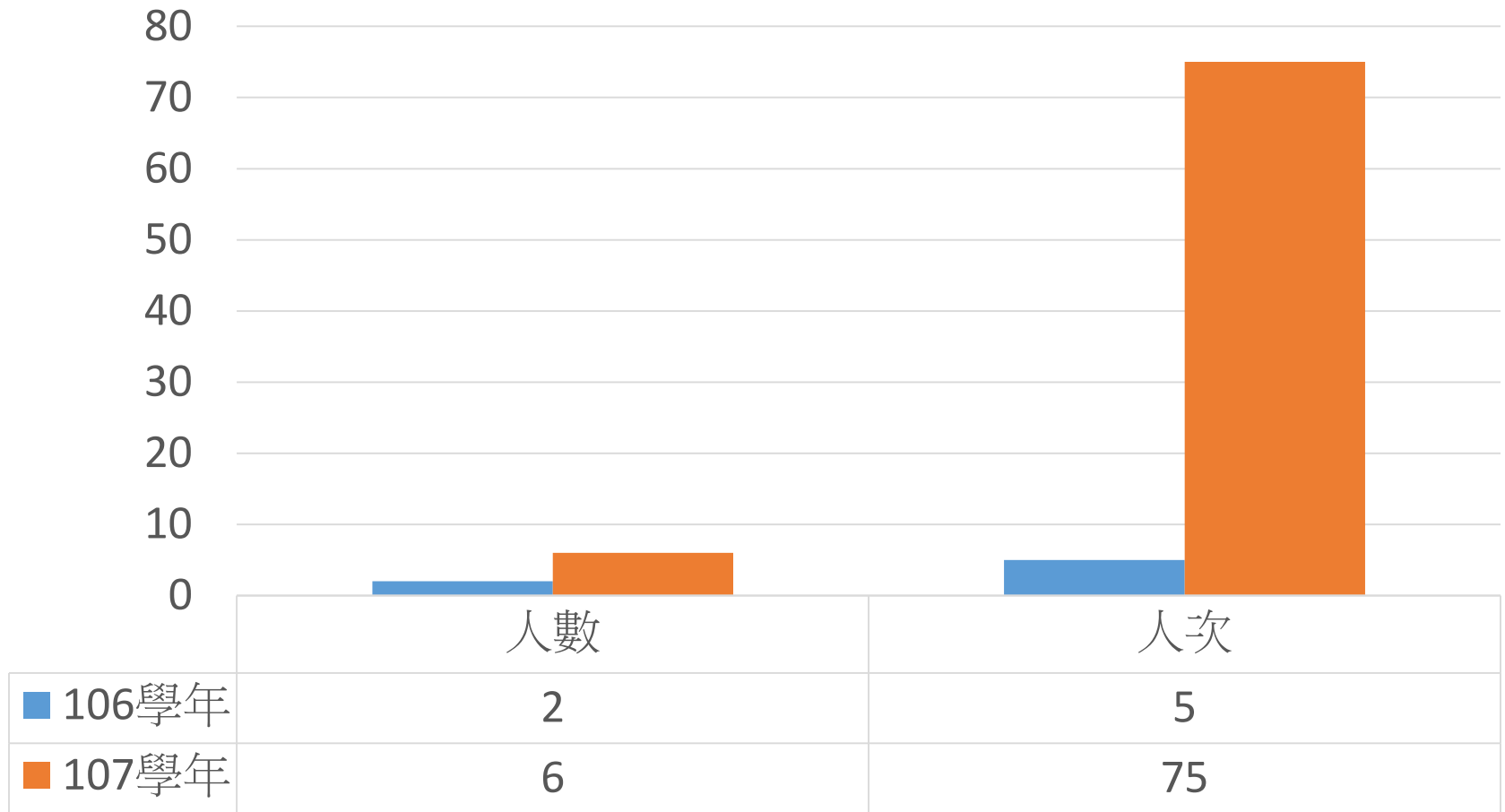


# 後醫系106-107學年度諮商議題比率分配比較





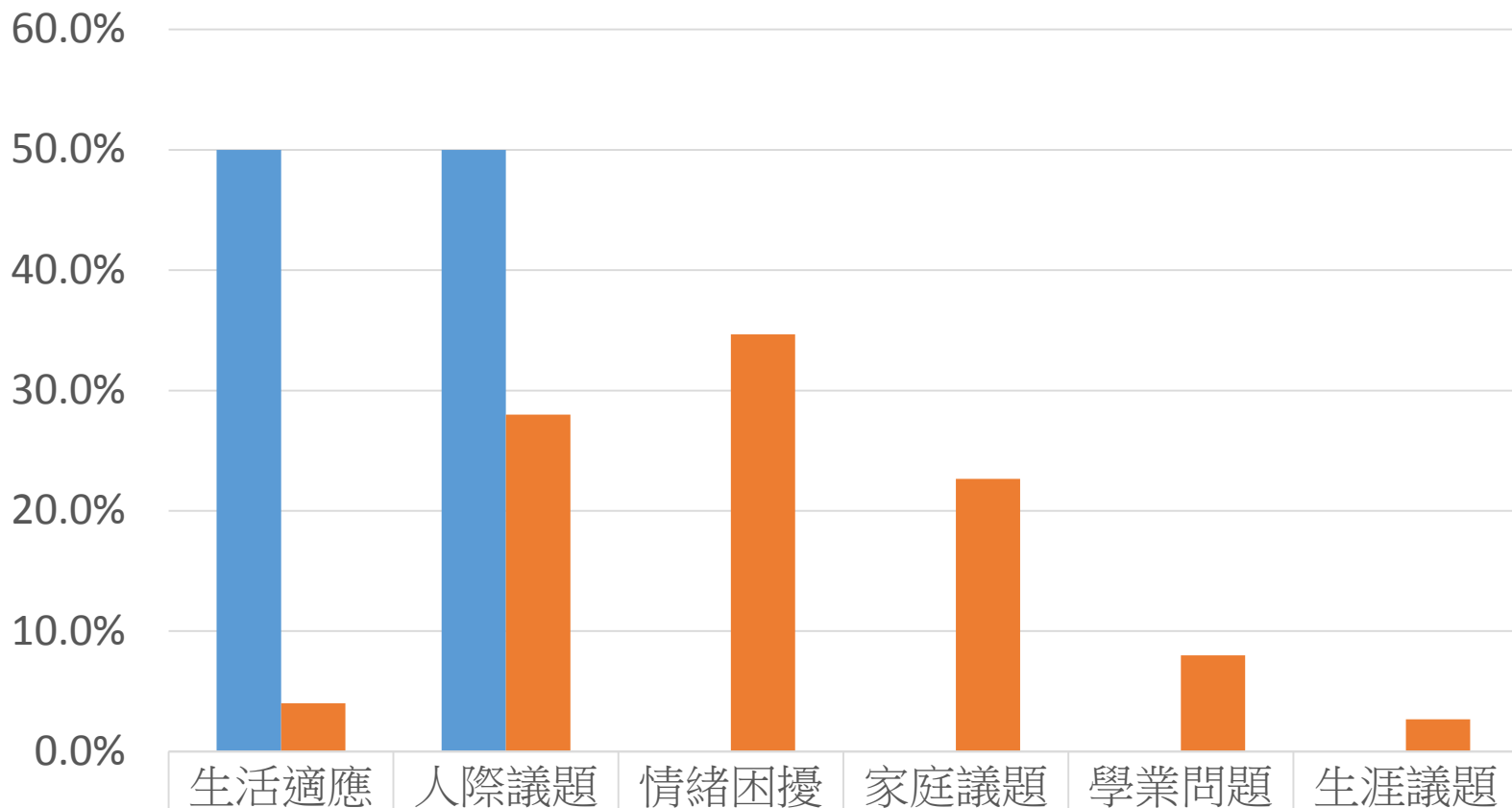
# 研究所106-107學年諮商人數人次比較







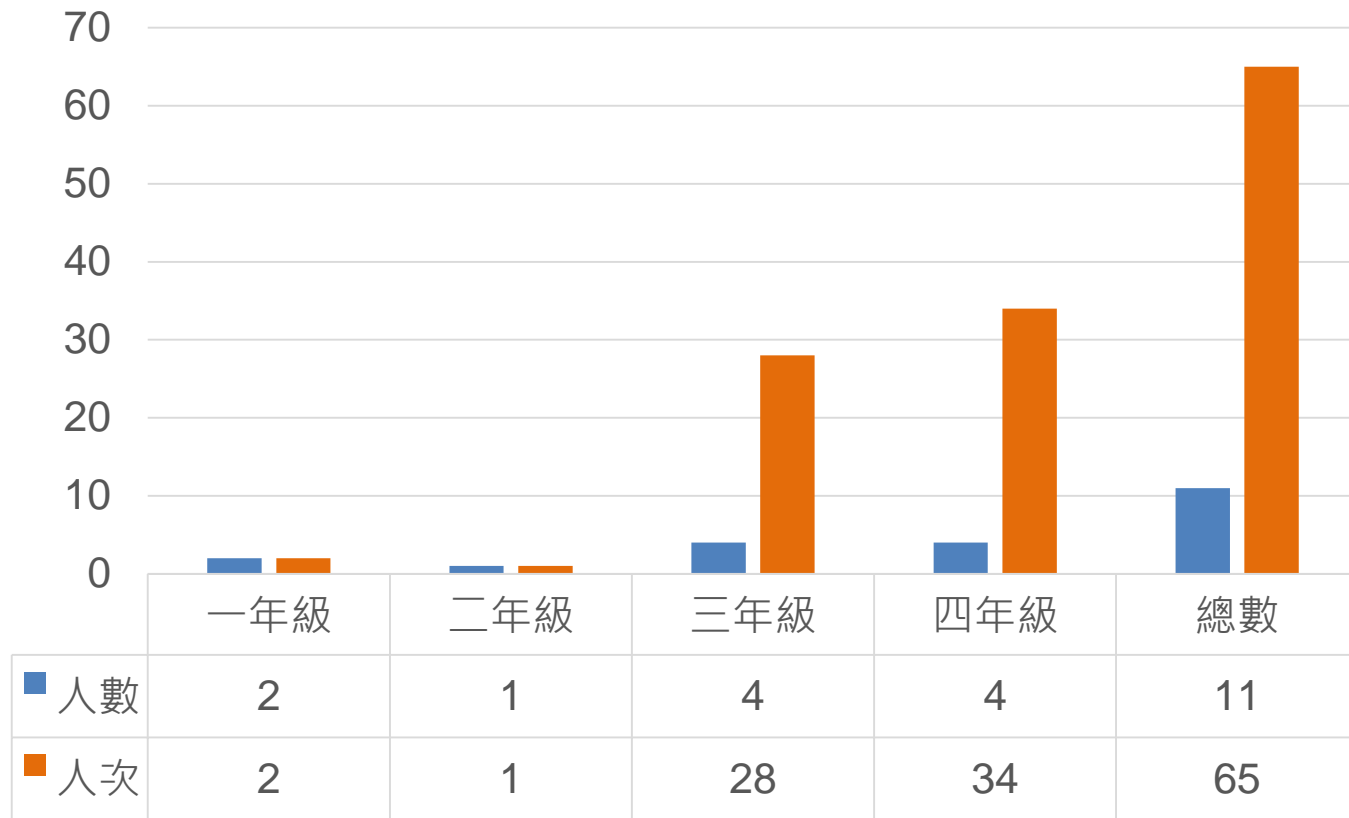
# 研究所106-107學年諮商議題比率分配比較



■ 106學年	50.0%	50.0%	0.0%	0.0%	0.0%	0.0%
■ 107學年	4.0%	28.0%	34.7%	22.7%	8.0%	2.7%



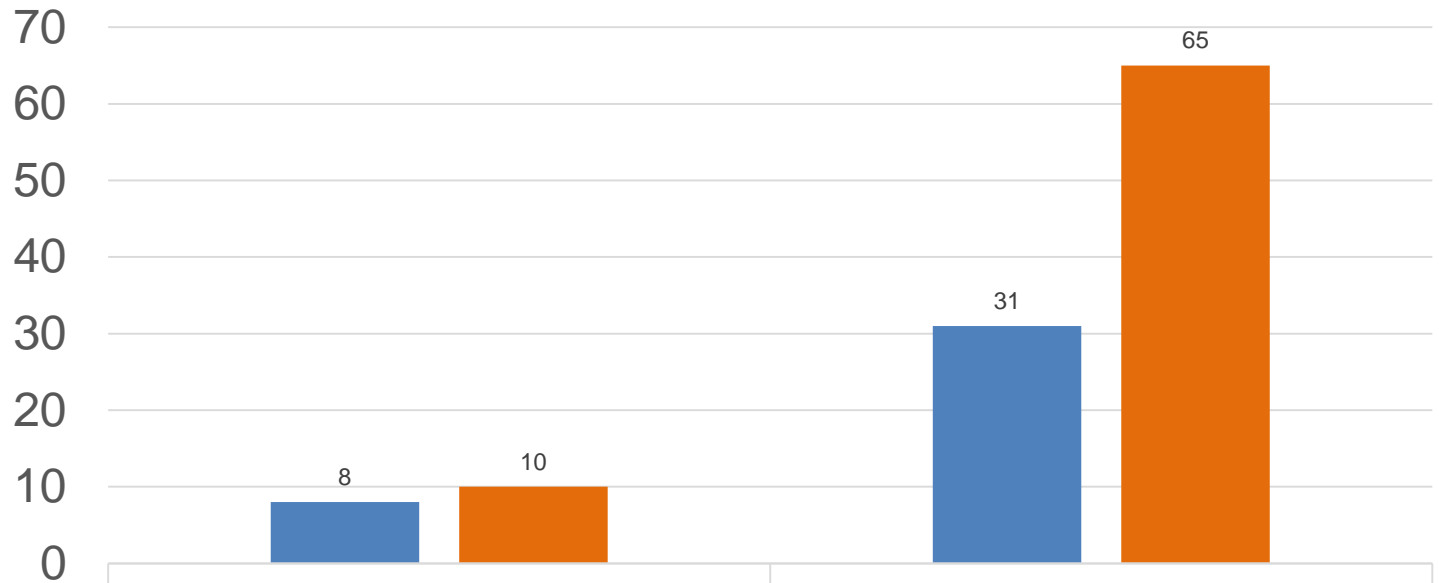
# 運醫系107學年度諮商人次/人數統計



■ 人數 ■ 人次



# 運醫系106-107學年諮商人數人次比較

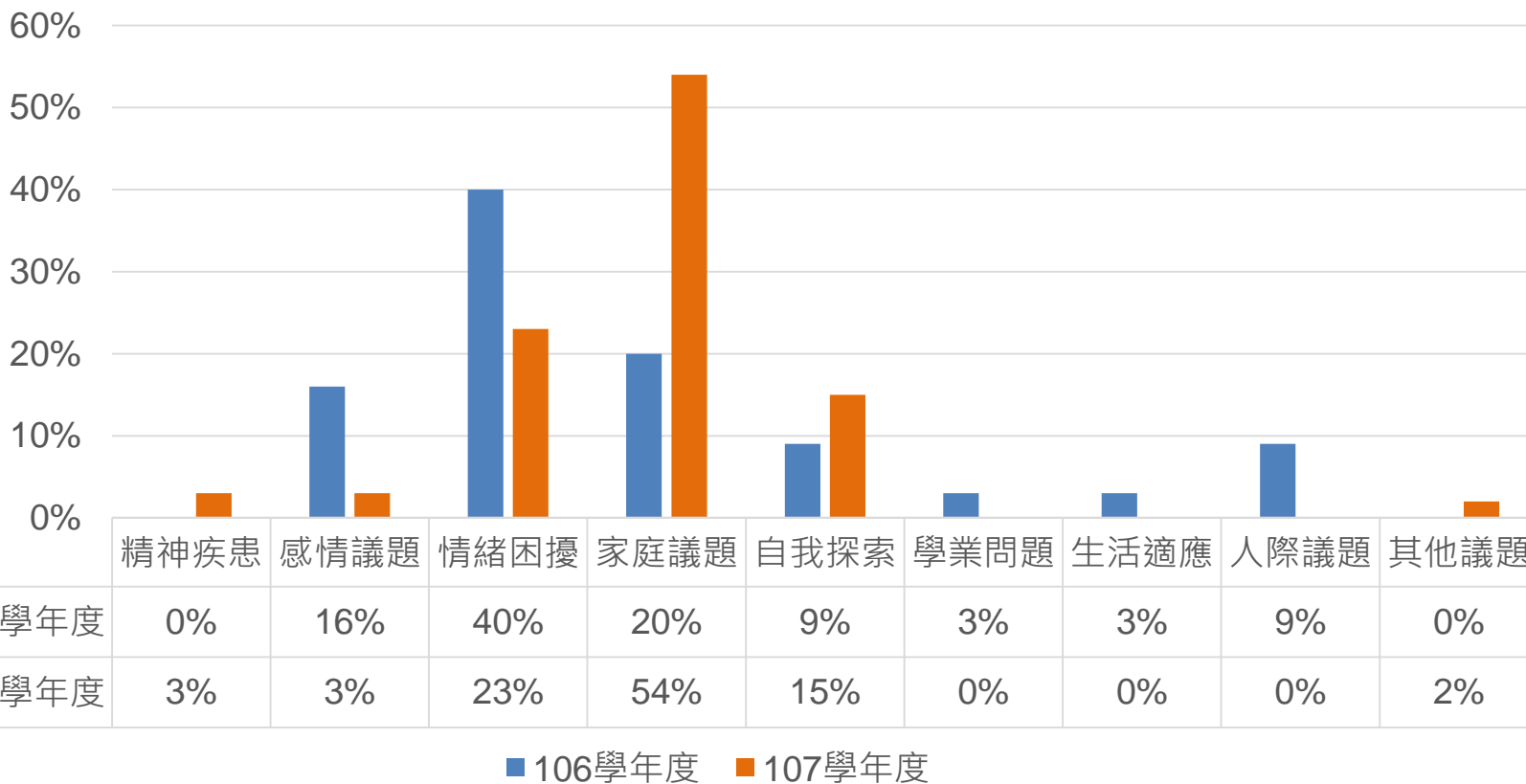


	人數	人次
106學年度	8	31
107學年度	10	65

■ 106學年度 ■ 107學年度



# 運醫系106-107學年諮商議題比率分配比較





# 學輔中心-輔導關懷重點

## 報告/實習分組人際議題

- 學生容易因為報告與實習分組人選分配和工作分配問題衍生人際衝突，而導致情緒困擾，甚至因此不想上課，提醒課堂老師協助調節。

## 加強情緒管理課程

- 當負向情緒出現，或情緒起伏不定，學生可能缺乏抒發管道，或不知道如何整理內在狀態，部分學生狀況反映出學生因對於自我要求高，而產生比其他人更高的壓力與焦慮，尤其在實習期間較容易累積壓力，或經歷挫敗感，建議加強情緒管理通識課程。

## 加強精神疾患與自殺防治觀念宣導

- 學生對於班級同學有精神疾患與自殺防治的認識不足，有時因此而忽略同學透露的訊息，建議加強宣導。

## 加強情感與法律教育

- 學生常因不知如何處理情感的追求、交往與分手，而產生情訊困擾，甚至觸犯法律，建議加強宣導情感教育與法律知識。



# 資源教室-學生現況統計與分析

學院 特教類別	醫學院	口腔醫學院	護理學院	健康科學院	人文社會科學院	生命科學院	藥學院	總計
肢體障礙	2	0	0	3	2(含碩班2)	0	1	8
腦性麻痺	0	0	0	0	2	0	0	2
學習障礙	1	0	0	0	0	0	0	1
聽覺障礙	1(含碩班1)	0	0	2	0	0	0	3
身體病弱	1	0	0	4	5	0	0	10
情緒行為障礙	2	0	1	3	0	0	0	6
多重障礙	0	0	0	1	1(含碩班1)	0	0	2
自閉症	0	0	0	4	1	0	1	6
視覺障礙	0	0	0	0	1	0	0	1
其他障礙	0	0	0	0	1	0	0	1
總計	7	0	1	17	13	0	2	40



# 資源教室-服務項目

- 提報特殊教育需求鑑定
- 生活協助(特殊住宿需求申請、交通費補助、輔具借用、教育部獎補助金申請)
- 學習協助(課業輔導、考試與修課調整、助理同學)  
考試調整：延長考試時間、獨立考場、放大試卷字體、  
作答方式調整  
修課調整：課程與評量彈性調整
- 提供身心障礙學生工讀機會



# 軍訓室-107學年度交安意外事故分析

## ▲依月份分析

月份	8	9	10	11	12	1	2	3	4	5	6	7
件數	2	7	13	8	17	5	2	7	6	11	6	1

合計85件，90人受傷

## ▲依受傷人數年級分析

年級	1	2	3	4	5	6	7	碩博
人數	15	33	31	4	4	0	0	3





## 軍訓室-交通事故分析檢討

- ▲ 107年8月1日至108年7月31日止，全校學生約6,571人，合計發生85件交安意外事故，**平均每百人約發生1.3件**。
- ▲ 二、三年級交通意外發生率高於其他年級，**且上學期以10、12月份最高；下學期以3、5月份最高**
- ▲ 經分析其發生的原因中絕大部分均以「**未保持安全車距**」、「**車速過快**」及「**違反交通規則**」，故交通意外是可以預防的，將持續邀請專業人員到校加強宣導，以維學生交通安全。



# 軍訓室-107學年本校學生賃居狀況

## 各學院校外賃居學生狀況統計表

學院	賃居生	總人數	百分比
醫學院	997	1764	56.5%
口腔醫學院	267	700	38.1%
藥學院	295	686	43%
護理學院	149	300	49.6%
健康科學院	456	1143	39.9%
生命科學院	285	715	39.9%
人文社會科學院	139	447	31.1%
總和	2588	5755	45%



# 軍訓室-107學年本校校外賃居糾紛統計表

## 本校校外賃居糾紛統計表

學院	件數	人數	處理結果
醫學院	7	7	經學校相關業務人員及里長等，協調租、賃雙方達成和解共識。
口腔醫學院	1	4	
藥學院	1	1	
護理學院	2	2	
健康科學院	1	1	
生命科學院	0	0	
人文社會科學院	0	0	
總和	12	15	



# 生輔組-107學年度各類型助學措施統計表

醫學院		107學年	加總
		人數	人次
助學金	原住民學生助學金	9	442
	弱勢學生助學金	29	
	清寒及身心障礙優秀學生助學金	63	
	學生工讀助學金	77	
	學生緊急紓困金	4	
	生活助學金	38	
	研究生一般助學金	192	
	清寒優秀研究生助學金	30	
獎學金	書卷獎核定名冊	212	265
	校內暨各項捐贈獎學金	20	
	研究生獎學金	33	
學雜費減免		160	160
就學貸款		547	547



# 生輔組-愛心餐券

- 107學年，各學院申請愛心餐券統計表

學院	醫學院			護理學院	健康科學院		生命科學院	人文社會科學院		
科系	醫學系	醫研所	運醫系	護理系	職治	醫技	醫化	性別所	心理系	醫社系
申請人次	2	6	1	3	1	3	3	2	1	1

※本統計以請領次數計算

- 申請資格：因**突發性事故**影響三餐學生，每學期申請最多核發3週42張，每張面額30元，可於本校學生自助餐廳使用，餘額自行補差價。
- 申請辦法：前往聯合服務辦公室，由**社工訪談**經學務長核定後，社工將通知領取。
- 申請限制：每次請領1週份，應回饋校園服務1次，經社工評估有長期經濟需求者，應接受學務處社工推薦之其他資源，方可繼續申請。



# 職涯組-畢業生畢業後一年的就業率(含升學及服役)

	103學年度	104學年度	105學年度
醫學院	89%	91%	87%
口腔醫學院	86%	93%	92%
藥學院	88%	88%	92%
護理學院	96%	92%	90%
健康科學院	88%	86%	85%
生命科學院	84%	90%	88%
人文社會科學院	79%	82%	75%

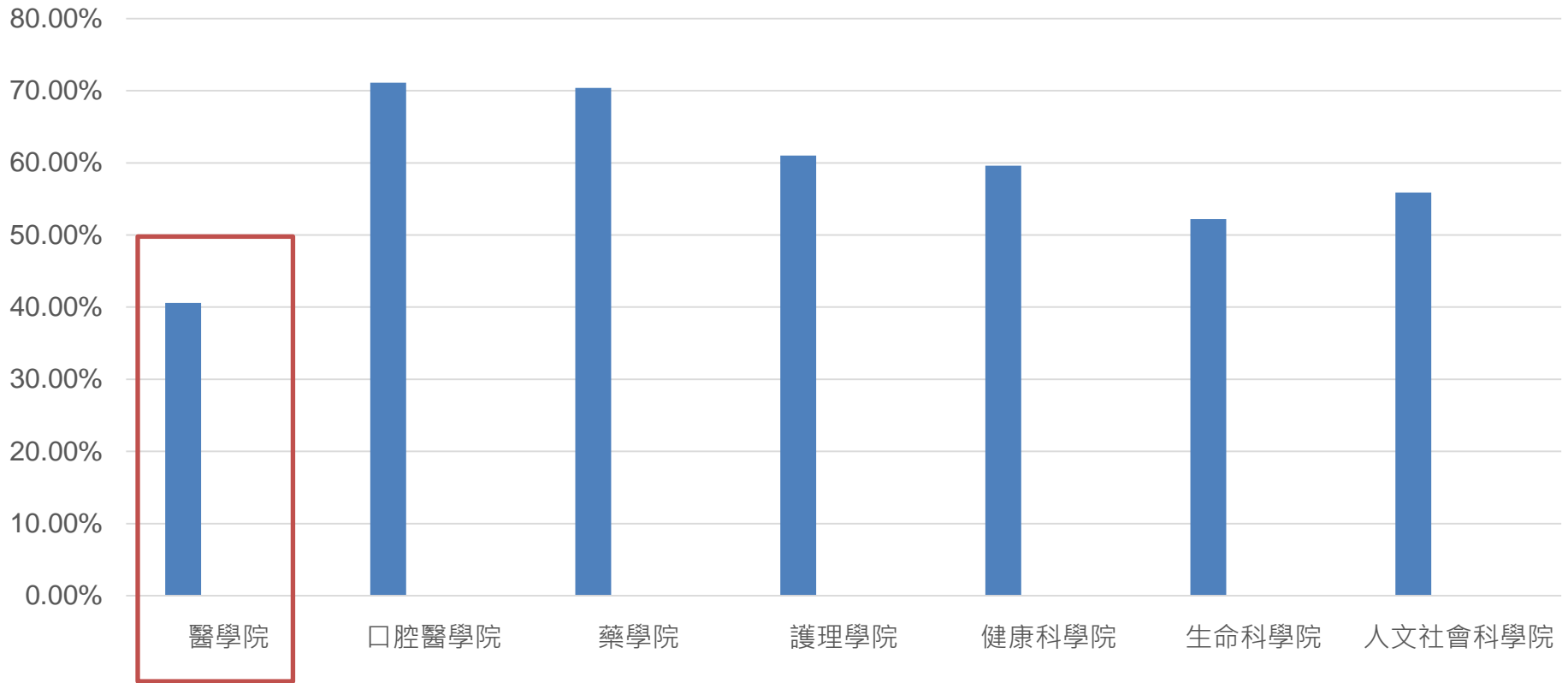
備註: 106學年度畢業後一年就業率正在執行調查中



# 職涯組-107學年度雇主滿意度調查(一)

- 為掌握企業雇主想法，各學系均完成雇主滿意度調查，全校平均回收率達53%。

107學年度回收率53%





## 職涯組-107學年度雇主滿意度調查(二)

- 107學年度調查發現雇主滿意度均達87.6%以上，並將調查結果回饋至各系課程委員會，作為課程改善之依據。

107學年度平均滿意度 較高三項(五分量表)	107學年度平均滿意度 較低三項(五分量表)
參與學習的意願(4.5)	具有領導能力(4.06)
遵守職場倫理 敬業精神(4.45)	具有創意思考能力(4.13)
良好的服務態度(4.43)	具有符合時代潮流之技能(4.23)





# 課外組-106-107學年度各學院參與社團人次

學院	106學年 參加人數	學院總 人數	百分比	107學年 參加人數	學院總 人數	百分比
醫學院	801	1771	45.23%	735	1800	40.83%
口腔學院	234	677	34.56%	277	697	39.74%
藥學院	256	668	38.32%	289	695	41.58%
健康科學院	357	1158	30.83%	572	1125	50.84%
生命科學院	209	705	29.65%	258	709	36.39%
人文社會科學院	158	420	37.62%	207	434	47.70%
護理學院	124	304	40.79%	130	293	44.37%
合 計	2,139	5703	37.51%	2468	5753	42.90%

本表僅含大學部人次



高雄醫學大學  
KAOHSIUNG MEDICAL UNIVERSITY



## 三、重點宣導事項



# 學輔中心宣導

- ▶ 心輔組改名學生心理輔導中心
- ▶ 辦公室位置變更為：濟世大樓一樓CS103，電話分機不變。
- 導師相關業務事宜
  - 請至T. 4. 06進行訪談維護。
  - 若需導師相關彙整資料請至T. 4. 15. 00查閱。



## 學輔中心-法律宣導-保密原則

- 學生輔導法第 17 條:

學生輔導工作相關人員，對於因業務而知悉或持有他人之秘密，負保密義務，不得洩漏。

但法律另有規定或為避免緊急危難之處置，不在此限。

前項人員並應謹守專業倫理，維護學生接受輔導專業服務之權益。

- 心理師法第 17 條

心理師或其執業機構之人員，對於因業務而知悉或持有個案當事人之秘密，不得無故洩漏。



## 學輔中心-法律宣導

- **精神衛生法第 22 條:**

病人之人格與合法權益應受尊重及保障，不得予以歧視。對病情穩定者，不得以曾罹患精神疾病為由，拒絕就學、應考、僱用或予其他不公平之待遇。

- **自殺防治法第 15 條:**

各機關、學校、法人、機構、團體及相關業務人員執行本法相關業務時，**對自殺行為人及其親友之個人資料應予保密，不得無故洩漏。**無故洩漏前項個人資料者，由直轄市、縣（市）主管機關處新臺幣六千元以上六萬元以下罰鍰。



# 學輔中心-法定責任通報宣導(一)

## (一)家庭暴力防治法第50條

醫事人員、社會工作人員、**教育人員**、保育人員、警察人員、移民業務人員及其他執行家庭暴力防治人員，在執行職務時知有疑似家庭暴力，應立即通報當地主管機關，**至遲不得逾二十四小時**。



## 學輔中心-法定責任通報宣導(二)

### (二)兒童及少年福利與權益保障法第53條

醫事人員、社會工作人員、**教育人員**、保育人員、教保服務人員、警察、司法人員、移民業務人員、戶政人員、村（里）幹事及其他執行兒童及少年福利業務人員，於執行業務時知悉兒童及少年有下列情形之一者，應立即向直轄市、縣（市）主管機關通報，**至遲不得超過二十四小時**：

- 一、施用毒品、非法施用管制藥品或其他有害身心健康之物質。
- 二、充當第四十七條第一項場所之侍應。
- 三、遭受第四十九條各款之行為。
- 四、有第五十一條之情形。
- 五、有第五十六條第一項各款之情形。
- 六、遭受其他傷害之情形。
- 其他任何人知悉兒童及少年有前項各款之情形者，得通報直轄市、縣（市）主管機關。



## 學輔中心-法定責任通報宣導(三)

### (三)性侵害犯罪防治法第8條

醫事人員、社工人員、**教育人員**、保育人員、警察人員、勞政人員、司法人員、移民業務人員、矯正人員、村（里）幹事人員，於執行職務時知有疑似性侵害犯罪情事者，應立即向當地直轄市、縣（市）主管機關通報，**至遲不得超過二十四小時。**

前項通報內容、通報人之姓名、住居所及其他足資識別其身分之資訊，除法律另有規定外，應予保密。

直轄市、縣（市）主管機關於知悉或接獲第一項通報時，應立即進行分級分類處理，至遲不得超過二十四小時。

前項通報及分級分類處理辦法，由中央主管機關定之。



## 通報權責單位(校內校外都要報)

### -校內：

- 校安中心07-3220809。
- 性平事件、霸凌事件：  
性平會性平案件調查窗口，李嘉苹小姐，分機2114#14。

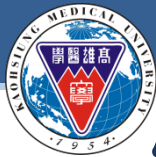
### -校外：



113  
6種通報服務

- 家庭暴力事件通報
- 兒少保護事件通報
- 性侵害事件通報
- 兒少性剝削事件通報
- 老人保護事件通報
- 身心障礙保護事件通報





# 軍訓室—校園安全維護、學生賃居服務、防制學生藥物濫用

## ■ 校園安全維護與交通安全宣導—

校園安全緊急事件通報與處理

承辦人:邵國文、劉秦豪校安組員分機2120#33

## ■ 賃居服務—

一、校外賃居服務網，請上學校資訊系統/D. 2. 0. 99租屋資料/查詢。

二、D. 2. 0. 06. 學期住宿資料維護務必詳實填寫，除住在家中每日通勤者填寫家裡住址外；餘[校外租屋]及[住學校宿舍]者，應填寫租屋處所地點或宿舍房間編號。

承辦人:劉治強 校安組員 分機2120#24

## ■ 防制學生藥物濫用特定人員清查--

一、教育部要求各校建立特定學生名冊，於每學期開始三週內經導師、校內任課教師等觀察後，依特定人員類別(如下)提報建立名冊。

二、特定人員類別

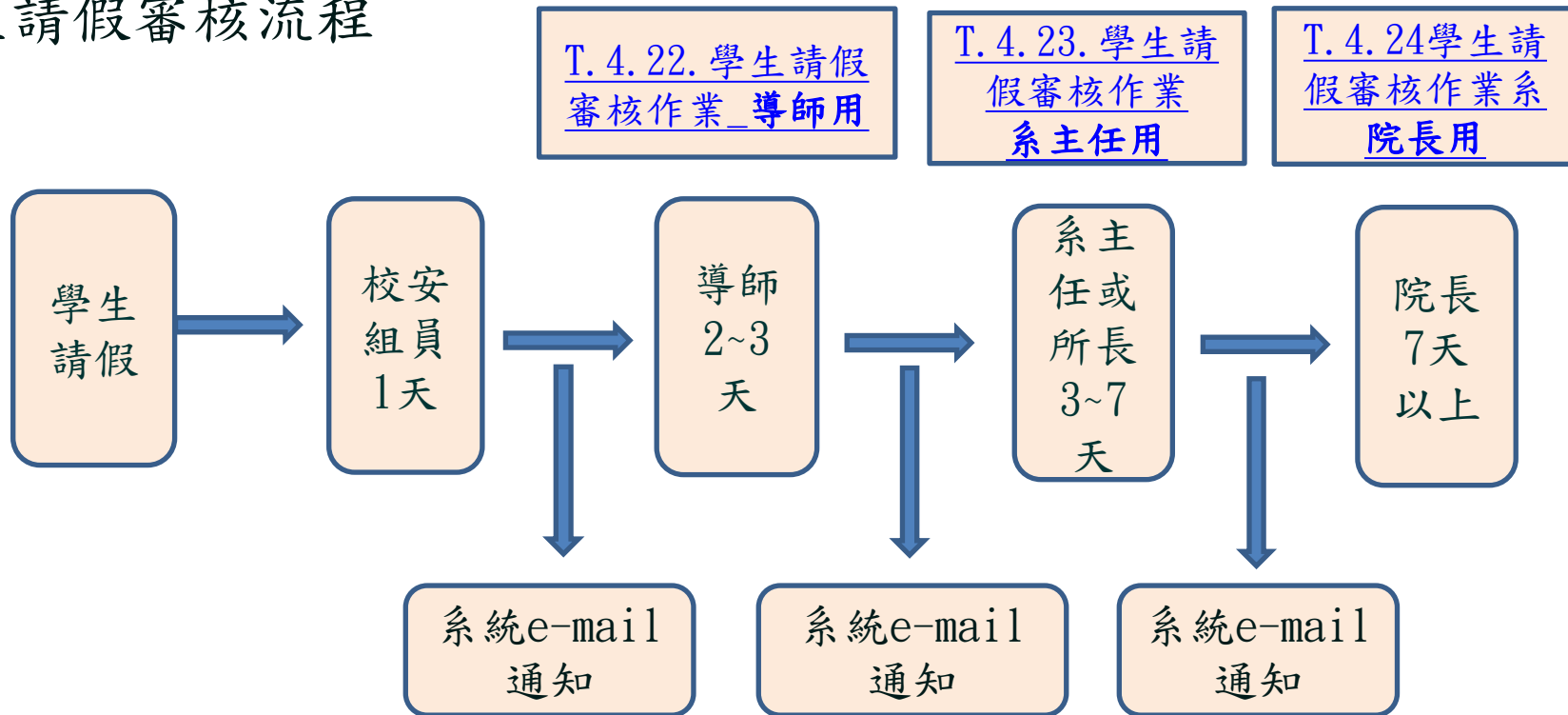
1. 曾有違反毒品危害防制條例行為之學校學生(包括自動請求治療者)。
2. 各級學校之未成年學生，於申請復學時，認為有必要實施尿液採驗者。
3. 有事實足認為有施用毒品嫌疑之學校學生。

承辦人:黃建嘉 校安組員 分機2120#22



# 軍訓室-學生請假作業說明

## 學生請假審核流程



學生請公假附須上傳院長核准之公文(簽呈)

承辦人:軍訓室郭添漢 校安組員 分機:2020#23



資訊系統首頁 >> T.教職員資訊系統 >> T.4.服務、導生、期中預警資訊系統 >> T.4.22.學生請假審核作業\_導師用

回到教職員導覽 NEW

學年	學期	導師審核	系主任審核	院長審核	學號關鍵字	姓名關鍵字
106	1	-請假審核狀態-	-請假審核狀態-	-請假審核狀態-		

請假區間

-請選擇-

查詢

上傳附件

首筆 上頁 上筆 下筆 下頁 末筆 存檔 取消 搜尋 取消搜尋 跳至 簡速表

使用者訊息: (.)

目前 >> 1, 共 1 筆

1 ~ 1, 每

見實習學生必需列印請假單紙本辦理

**T.4.22.學生請假審核  
作業-導師**

請假學年-學期	106 - 1	假單編號	0001
請假類別	1 事假	總時數	0
假單類別	<input type="radio"/> 節次請假 <input checked="" type="radio"/> 日期請假	填寫日期	1060730
請假事由	暑假到大連探望爸媽，適逢颱風期間班機取消，能買到最快回台機票為8/2到廣州轉機之機票		
學生手機	0911380013	學院	01 醫學院
系教官審核	<input type="radio"/> 未上傳請假證明文件 <input type="radio"/> 不准假 <input type="radio"/> 需由見實習單位審核 <input type="radio"/> 與教官聯絡 <input type="radio"/> 待審核 <input checked="" type="radio"/> 請假課程資料有問題 <input checked="" type="radio"/> 准假		審核人 R031120黃建嘉 審核日期 1060828
導師審核	<input type="radio"/> 未上傳請假證明文件 <input type="radio"/> 不准假 <input type="radio"/> 需由見實習單位審核 <input type="radio"/> 與教官聯絡 <input type="radio"/> 待審核 <input type="radio"/> 請假課程資料有問題 <input type="radio"/> 准假		審核者 審核日期
系主任審核			審核者 審核日期
院長審核			審核者 審核日期
附件資訊	20643895_10213716679617277_182837095_n.jpg		
附件資訊	20667954_10213716679337270_379093277_n.jpg		

首筆 上頁 上筆 下筆 下頁 末筆 搜尋 取消搜尋 跳至

使用者訊息: (.)

目前 >> 0, 共 0 筆

0 ~ 0, 每頁 10 筆

項次	序號	請假日期	開課序號	請假節次	時數
~					



# 軍訓室-109年專科以上學校男子分階段常備兵役軍事訓練 申請須知

83~91年次在學男子，有意願申請於109年及110年連續2年暑假期間分階段接受常備兵役軍事訓練者，請詳閱下列說明：

## 一、申請對象：

(一)符合下列條件之一者，均可申請：

1. 83~91年次之就讀國內外(含香港、澳門或大陸地區)專科以上學校男子，可連續二年暑假分階段接受常備兵役軍事訓練者，皆可提出申請。
2. 17歲接近役齡男子(即志願提前於18歲之年接受徵兵處理)符合前揭條件者亦可。

(二)限制申請條件：

曾完成第1年分(二)階段軍事訓練，第2年因故辦理延期徵集未入營者，不得再申請分階段接受常備兵役軍事訓練；重複申請並中籤者，戶籍地鄉(鎮、市、區)公所將撤銷其中籤資格。



# 軍訓室-109年專科以上學校男子分階段常備兵役軍事訓練 申請須知

## 二、申請時間及方式：

- (一) 108年10月16日(星期三)上午10時至108年11月15日(星期五)下午5時，於內政部役政署網站首頁「申請分階段接受常備兵役軍事訓練系統」進行申請作業。
- (二) 申請人數超過公告員額時，內政部役政署將擇期進行申請序號末2碼公開抽籤。

以上申辦事項，如尚有疑義，請逕向直轄市、縣（市）政府或鄉（鎮、市、區）公所兵役單位洽詢。

高雄醫學大學108年全民國防教育



R O T C

## 大學儲備軍官訓練團招募

- ◆ 招生對象：大學1~2年級
- ◆ 在學待遇：學雜費全額、生活費12,000/月及文具費5,000元/學期補助。
- ◆ 畢業任官：大學畢業並完成「新生入伍訓練、大學階段軍事課程、任官前軍事教育者，以少尉任官，服役5年，待遇48990元起。

詳情請洽簡皇娟教官 (分機2120)



# 軍訓室-教師授課著作權錦囊

## 授課著作權基本原則

- 上課指定教科書不應以影印代替購買
- 授課影印資料不應對出版品產生市場替代效果
- 教師應自行衡量是否需重製他人著作
- 因授課臨時需求，方得合理使用無法即時獲授權之資料
- 同一教師同一資料如每學期反覆使用應徵得權利人授權
- 影印本應註明著作人、名稱、來源出處、影印日期等，並提醒學生尊重著作權。



(資料來源：經濟部智慧產局「教師授課著作權錦囊」宣導資料)

<https://www.tipo.gov.tw/ct.asp?xItem=206960&ctNode=6987&mp=1>





## 軍訓室-「保護智慧財產權」-保護你和我

- 歡迎同學借閱正版教科書位於圖書館後棟2F 【教授指定參考書專區】，切勿非法影印
- 校園正版授權軟體及自由軟體使用請至本校下載專區 <https://fs.kmu.edu.tw>點取。
- 凡研究生申請口試前要提交論文原創性比對報告(比對方法可參考圖資處網站說明：圖書服務→電子館藏查詢→Turnitin偵測剽竊系統)，繳交論文時需簽屬「無違反學術倫理聲明書」並裝訂於紙本論文中。
- 請多加利用本校智慧財產權專區網站，查詢著作權法相關規範<https://ipr.kmu.edu.tw>



# 軍訓室-

學生緊急通報處理平安專線  
07-3220809

提供友善溫馨學習環境，維護學生安全  
學務處・軍訓室(校安中心)關心您!



# 生輔組-性別平等教育業務

■ 性平事件包括性騷擾、性侵害、性霸凌等

## ■ 通報責任

依照高雄醫學大學校園性侵害性騷擾或性霸凌防治辦法第十六條：  
本校校長、教師、職員或工友知悉校內發生疑似校園性侵害、性騷擾或性霸凌事件者，應立即按本辦法所定權責向本校權責人員（學生事務處）通報，並由本校權責人員依相關法律規定向本市社政及教育主管機關通報，至遲不得超過二十四小時。

## ■ 申訴管道

1. 學務處性平事件防治小組（生輔組）
2. 下班時間請撥校安專線3220809

■ 要蒐證。要保密。要申訴，勿私下處理。要後續追蹤輔導

■ 勿責備受害者。勿扭曲或掩蓋事實。勿以身試法



# 生輔組-獎助學金相關資訊

## ■ 校內外獎、助學金

每學期初公告於本校學務處生輔組網頁(路徑:高醫學務處-生輔組-校內外獎助學金),內容包含申請流程、可申請對象及申請所需資料。

## ■ 就學貸款、學雜費減免

每學期初公告注意事項、通知及申請資料收件,請協助提醒導生記得辦理。

## ■ 緊急經濟需求

1. 經濟緊急陷入困境可申請愛心餐卷
2. 父母及本人遭逢重大變故可申請緊急紓困金

感謝各位導師對學務工作的支持與鼓勵,

相關事宜如有疑問請洽學務處生輔組(2823)



# 課外組-108-1學年度重要活動宣導

辦理日期	工作項目	時間、地點
108/08/27-29	社團負責人薪傳營	地點：高雄澄清湖水漾會館
108/09/2	社團嘉年華會	時間: 12:00-17:30 地點:綜合集會場
108/09/11	高醫中山新生聯合舞會	時間：18:00~21:30 地點:中山大學海堤停車場
108/10	社團輔導老師知能研習	時間：12:00~14:00
108/10/15	社團史話出刊	社團史話務必於校慶前第二版出刊
108/10/16	校慶園遊會	時間：10:00~16:00 地點:史懷哲大道
108/11/09-10	社團輔導老師研習會	預計辦理地點：墾丁青年活動中心
108/11	寒假營隊協調會暨器材借用協調	時間：12:10~13:00
108/11	國際志工成果展	預計辦理地點：國研大樓川堂
109/02	108年學生社團評鑑	國研大樓B2



## 衛保組-校園常見傳染病防治宣導

- 流感 :最安全有效的方式是**接種流感疫苗**，**個人衛生及洗手**是防範傳染的重要措施

### ■ 請各位導師協助宣導：

1. 落實『**生病不上班、不上課**』。
2. 請醫師評估是否請假**自我隔離五日**後再返校上課。
3. 每日(含例假日)追蹤(接觸者)體溫及健康狀況，至**最後一名出現症狀之個案發病日後7天**，請學生自行至WAC系統D. 2. 9. 06-自主健康管理系統登錄體溫。

上呼吸道症狀:咳嗽、喉嚨痛、鼻塞、流鼻水、頭痛、發燒、肌肉痠痛、極度倦怠感等。

# 衛保組-校園常見傳染病防治宣導

- 登革熱：視需要使用防蚊液或穿長袖長褲外出，**避免被蚊蟲叮咬**。

清除孳生源四大訣竅—徹底落實  
「巡、倒、清、刷」

## 校園蚊子最愛的地方 你清了嗎?

 <p>廁所馬桶</p>	 <p>花盆底盤</p>	 <p>水溝</p>
 <p>洗手台下方</p>	 <p>打掃用具</p>	 <p>瓶罐空箱</p>
 <p>冷卻水塔</p>	 <p>塑膠布、帆布</p>	 <p>樹洞</p>

### 清除孳生源4步驟

- 1 巡** 經常巡檢，避免戶內外積水
- 2 倒** 清除積水，必要的容器倒置
- 3 清** 容器減量，清除不要的容器
- 4 刷** 刷洗容器，避免蟲卵再附著

衛生福利部疾病管制署 TAIWAN CDC  [www.cdc.gov.tw](http://www.cdc.gov.tw)  1922防疫達人 [www.facebook.com/1922cdc](https://www.facebook.com/1922cdc) 疫情通報及關懷專線：1922



## 衛保組-學生團體平安保險

- 108-109學年度由遠雄人壽保險股份有限公司承辦。
- 全年新台幣862元(其中政府補助100元，學生自繳762元，分上下兩學期繳納，於每學期註冊時各自繳上學期381元，下學期381元)
- 保險生效日期：以學年度為保險年度，每學年8月1日起至第2年7月31日止。
- 申請期限：自事故發生起**二年內**需提出申請。
- 已投保其他人壽保險，仍可以申請「學生團體平安保險」理賠給付，即使個人保險與學生保險兩者皆為同一家亦可。
- 提醒同學記得跟醫療院所申請數份診斷書與收據等證明，以利向不同保險公司申請理賠。



感謝聆聽

I L  VE

KAOHSIUNG  
MEDICAL  
UNIVERSITY



醫學院導師會議  
綜合座談

I L  VE

KAOHSIUNG  
MEDICAL  
UNIVERSITY

