



高雄醫學大學  
KAOHSIUNG MEDICAL UNIVERSITY



# 110學年度 人文社會科學院 導師會議

學生事務處  
學生心理輔導中心  
彭武德主任  
110.11.02(二)



# 報告大綱

- 一、學務處團隊介紹
- 二、學院數據分析
- 三、重點宣導事項



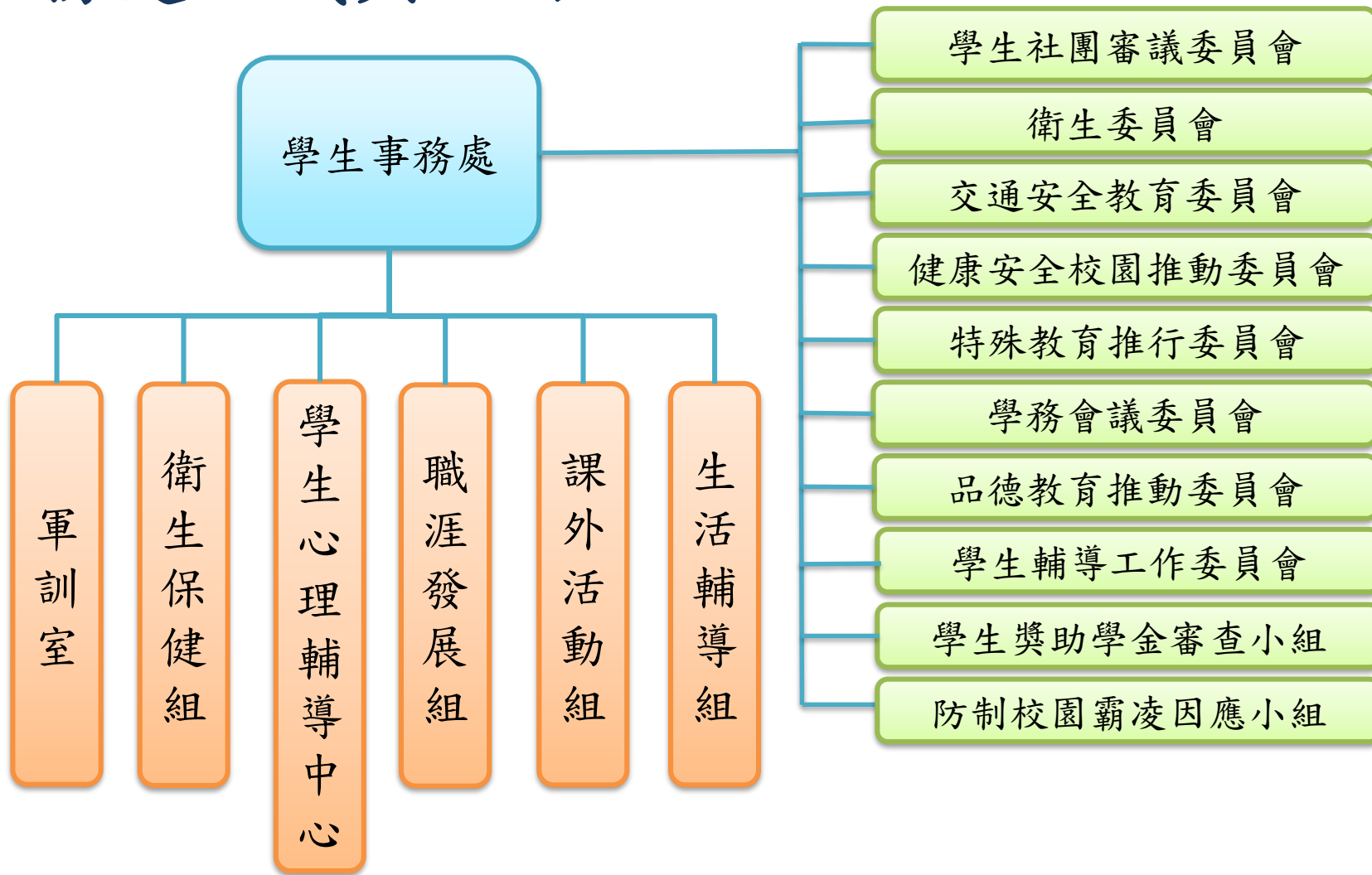
高雄醫學大學  
KAOHSIUNG MEDICAL UNIVERSITY



# 一、學務處團隊介紹



# 學務處組織與人力





## 院心理師/資源教室輔導老師

- 學生心理輔導中心主任：彭武德 主任
- 人文社會科學院心理師：郭怡君 諮商心理師
  - 分機：2121轉21
  - 電子郵件：[yichun@kmu.edu.tw](mailto:yichun@kmu.edu.tw)
- 資源教室輔導老師：陳怡珊 輔導老師
  - 分機：2121轉20
  - 電子郵件：[R051086@kmu.edu.tw](mailto:R051086@kmu.edu.tw)
- 資源教室輔導老師：羅允廷 輔導老師
  - 分機：2121轉19
  - 電子郵件：[R081005@kmu.edu.tw](mailto:R081005@kmu.edu.tw)
- 資源教室輔導老師：曾惠子 輔導老師
  - 分機：2121轉22
  - 電子郵件：[R081015@kmu.edu.tw](mailto:R081015@kmu.edu.tw)



## 軍訓室/校安組員

- 軍訓室主任：張松山 主任
  - 分機：2115轉31
  - 電子郵件：[sushch@kmu.edu.tw](mailto:sushch@kmu.edu.tw)
- 人文社會科學院校安組員：王占魁 校安組員
  - 分機：2115轉34
  - 電子郵件：[wjk@kmu.edu.tw](mailto:wjk@kmu.edu.tw)



高雄醫學大學  
KAHSIUNG MEDICAL UNIVERSITY



## 二、學院數據分析



# 學輔中心-學生心理輔導個案統計資料(一)

- 服務人次/人數

## 109學年度(人次/人數)

	人次	人數
醫社系	252(46.4%)	40
心理系	291(53.6%)	27
合計	543	67

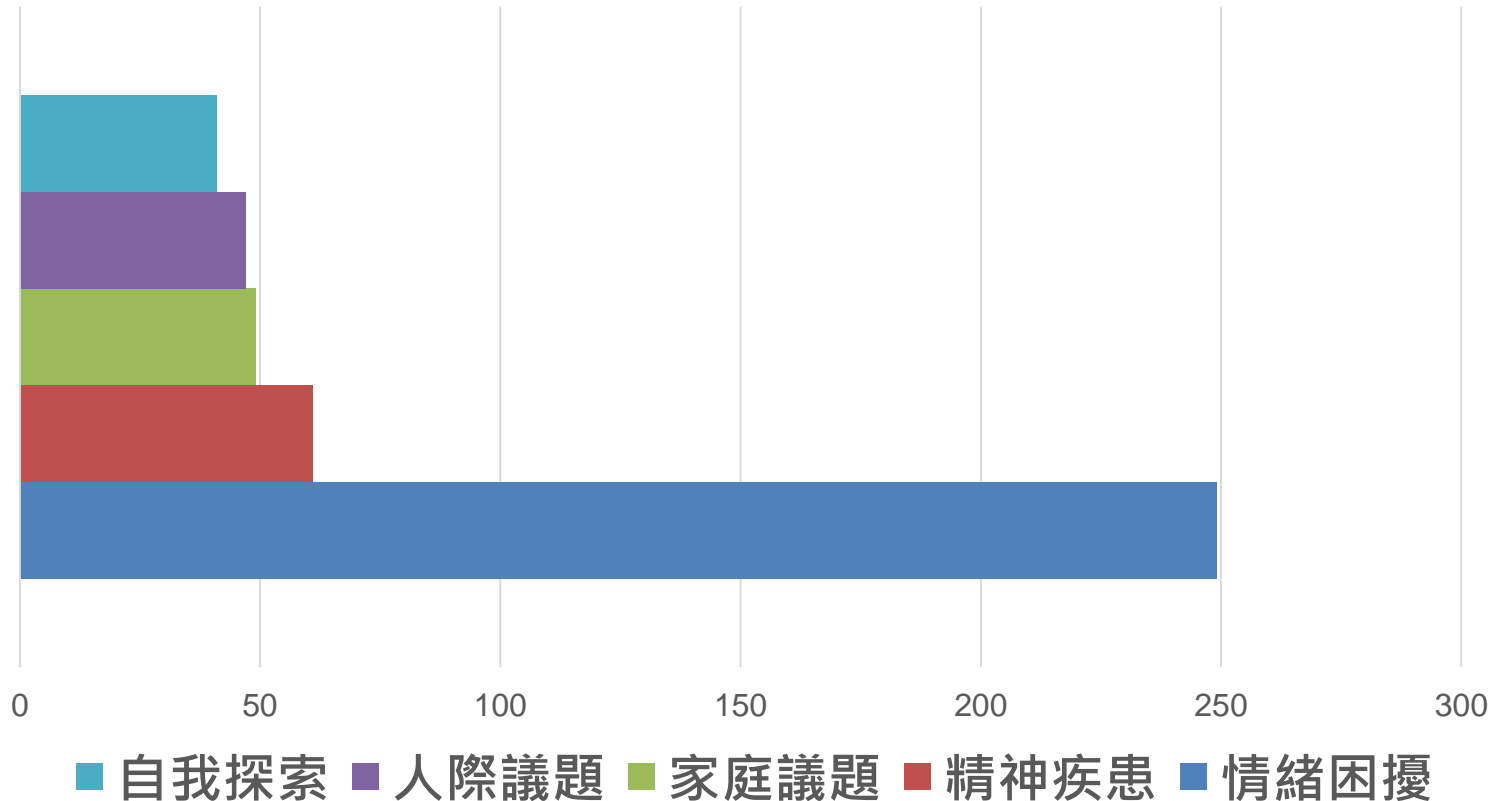
單位：人次/百分比(各系人次及總人次佔院總人次)





# 學輔中心-學生心理諮商個案統計資料(二)

## 來談問題類型 (前五)



## 學輔中心-輔導關懷重點

### 情緒

- 在安全不被打擾的情境下協助學生表達心中的想法及感受，透過同理及涵容的態度，讓學生能充份表達目前的狀態，進而能有所宣洩。

### 認知

- 透過整合過去與現在議題相關之經驗，協助學生探索覺察困擾的核心，促進改變動機。

### 行為

- 鼓勵學生將晤談中的洞察落實，並聯結對學生議題相關的資源及支持系統，增進學生改變的可能性。



# 學輔中心-三級輔導關懷規劃

## 一級 輔導

- 提供各類主題之心衛推廣講座，學生可依其需求參加，充實相關知能，增進身心適應程度。

## 二級 輔導

- 提供個別諮商/心理治療、團體諮商及工作坊、心理測驗等多元方式提供學生進行更深入的探索。

## 三級 輔導

- 引進校內外心理衛生或精神醫療相關資源，以提供個案更多元而適切的服務。



# 資源教室-學生現況統計與分析

學院 特教類別	醫學院	口腔醫 學院	護理 學院	健康 科學院	人文社會 科學院	生命 科學院	藥學院	總 計
肢體障礙	1	0	0	2	2(含碩班1)	0	1	6
腦性麻痺	0	0	0	0	3	0	0	3
學習障礙	1	0	0	0	0	0	0	1
聽覺障礙	0	0	0	2	0	0	0	2
身體病弱	1	0	0	4(含碩班1)	2	0	0	7
情緒行為障礙	1	0	0	3	1	0	0	5
多重障礙	0	0	0	2	0	0	0	2
自閉症	2	1	0	4(含碩班1)	1	2	0	10
視覺障礙	0	0	0	0	3	0	0	3
其他障礙	0	0	0	0	0	0	0	0
總計	6	1	0	17	12	2	1	39



# 資源教室-服務項目

- 提報特殊教育需求鑑定
- 生活協助(特殊住宿需求申請、交通費補助、輔具借用、教育部獎補助金申請)
- 學習協助(課業輔導、考試與修課調整、助理同學)  
考試調整：延長考試時間、獨立考場、放大試卷字體、  
作答方式調整  
修課調整：課程與評量彈性調整
- 提供身心障礙學生工讀機會



# 職涯組-畢業後一年的就業率(含升學及服役)

	105學年度	106學年度	107學年度 (2020年COVID-19 疫情)
醫學院	87%	88%	85%
口腔醫學院	92%	92%	87%
藥學院	92%	76%	76%
護理學院	90%	88%	79%
健康科學院	85%	83%	81%
生命科學院	88%	89%	84%
人文社會科學院	75%	75%	74%

備註: 108學年度畢業後一年就業率正在執行調查中



## 職涯組-109學年度雇主滿意度調查

- 109學年度調查發現雇主滿意度均達90.4%以上，並將調查結果回饋至各系課程委員會，作為課程改善之依據。

109學年度平均滿意度 較高三項(五分量表)	109學年度平均滿意度 較低三項(五分量表)
參與學習的意願(4.61)	具有領導能力(4.30)
具有責任感(4.60)	具有創意思考能力(4.40)
良好的服務態度(4.60)	具有符合時代潮流之技能(4.45)



## 課外組-108-109學年度各學院參與社團人次

學院	108學年 參加人數	109學年 參加人數
醫學院	620	536
口腔醫學院	194	192
藥學院	236	215
健康科學院	561	517
生命科學院	176	169
人文社會科學院	176	144
護理學院	91	96
合 計	2054	1869





高雄醫學大學  
KAOHSIUNG MEDICAL UNIVERSITY



## 三、重點宣導事項



輔導

書院總導師、副總導師、導師：  
 須符合下列各項規定，始可計分。  
 1.依學務處每學期規範時程內，每位導生訪談次數達一次並按時維護導生訪談記錄(以校務資訊系統之紀錄為依據)。  
 2.每學期參加一次全校導師會議。  
 3.每學期需依書院規定參加書院舉辦或認定之導師輔導知能研習及活動。

12分

一般導師：  
 須符合下列各項規定，始可計分。  
 1.依學務處每學期規範時程內，每位導生訪談次數達一次並按時維護導生訪談記錄(以校務資訊系統之紀錄為依據)。  
 2.每學期參加一次全校導師會議。  
 3.每學期參加一次導師輔導知能研習。

導生15 (含)位以下，10分  
導生16 (含)位以上，11分

校級績優導師或輔導老師

10分/次

書院院長、副院長、執行顧問、執行長、執行秘書經學務處核定有具體輔導貢獻者。

8分

職涯輔導老師：  
 每學期至少參加一次職涯輔導知能研習，並依規定協助系上舉辦職涯課程或輔導活動(以課表及輔導紀錄為依據)，經學務處核定。

6分

# 學務處-高雄醫學大學教師評鑑辦法

## 「輔導與服務」指標計分項目(1) →

出處：  
<https://reurl.cc/vn0RNj>  
 教師評鑑辦法-108.01.11 高醫人字第1081100152號函公布

(續下頁)



輔導

院級績優導師

5分/次

臨床學科導師經系教評會議或學務處認定有輔導學生之具體事蹟及輔導紀錄者。

4分

心理輔導老師及督導：  
每學期至少參加一次心理輔導知能研習，並經學務處核定有輔導紀錄之實者。

4分

社團輔導老師：  
每學期至少參加一次社團輔導知能研習，並經學務處核定有輔導具體事蹟及社團輔導記錄者。

4分

衛生保健組督導或協助輔導本校餐飲衛生經學務處核定有具體貢獻者。

4分

經系教評會議或學務處認定對學生輔導有重要貢獻者。

3分

學務處-高雄醫學大學教師評鑑辦法

「輔導與服務」指標計分項目(2) →

出處:

<https://reurl.cc/vn0RNj>

教師評鑑辦法-108.01.11 高醫人字第1081100152號函公布



高雄醫學大學  
KAOHSIUNG MEDICAL UNIVERSITY



# 軍訓室(暨校安中心)業務工作



- 1. 全民國防教育
- 2. 學生兵役
- 3. 慶典(畢業典禮、開學典禮)



- 1. 交通安全
- 2. 賃居安全
- 3. 藥物濫用防制
- 4. 防詐騙



- 民主法治教育
- 1. 智慧財產權
  - 2. 品德教育



## 學生緊急通報處理平安專線

### 07-3220809

提供友善溫馨學習環境，維護學生





高雄醫學大學  
KAOHSIUNG MEDICAL UNIVERSITY



## 軍訓室-校園安全維護、學生賃居服務

■ 校園安全維護—承辦人:王占魁校安組員 分機2120#34

■ 校外賃居服務—承辦人:劉允文校安組員 分機2120#36

同學租屋可上資訊系統/[D. 2. 0. 99租屋資料查詢](#)。另需填寫/[D. 2. 9. 00. a](#)學期住宿資料維護/，無論[住家中]、[校外租屋]或[住宿舍]，均應詳實填寫居住處所地址或宿舍編號，以便有緊急時可立即通知處理；學期中若有異動也請即時更新。

[導師可由資訊系統 \(S. A. 3. 0. 學期住宿資訊維護\) 查詢學生居住情況並可督促學生是否確實登錄。](#)

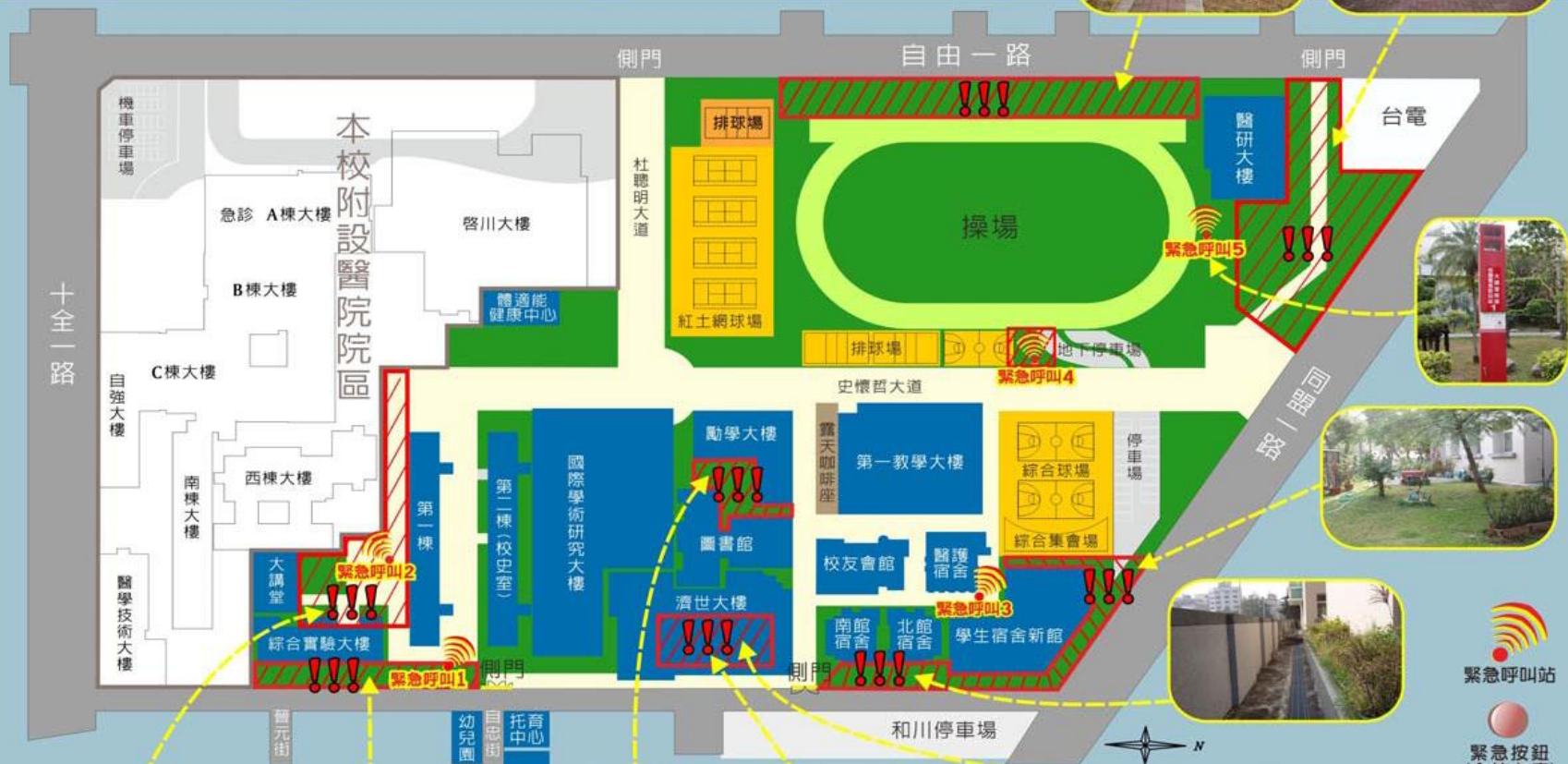


高雄醫學大學



# 高雄醫學大學 校園安全地圖

Kaohsiung Medical University



安全死角圖示 (人煙稀少區, 請結伴同行)

校內緊急聯絡: 校安中心專線: 07-3220809 警衛隊分機: 2188、6988

性別平等教育委員會校園安全小組編印





高雄醫學大學  
KAOSHIUNG MEDICAL UNIVERSITY



## 軍訓室-防制學生藥物濫用

### ■ 防制學生藥物濫用特定人員清查—

一、教育部要求各校建立特定學生名冊，於**每學期開始三週內**經導師、校內任課教師等觀察後，依特定人員類別(如下)提報建立名冊。

#### 二、特定人員類別

第1類. 曾有違反毒品危害防制條例行為之學校學生(含自動請求治療者)。

第2類. 各級學校休學、中輟或中途離校後申請復學之學生，有事實足認有施用毒品嫌疑者。

第3類. 有事實足認為有施用毒品嫌疑之學校學生。

第4類. 前三類以外之未成年學生，學校認為有必要實施尿液檢驗，並取得父母或護人同意者。

承辦人:劉治強校安組員 分機2120#32



高雄醫學大學  
KAOSIUNG MEDICAL UNIVERSITY



## 軍訓室-交通安全宣導

### 騎乘機車要小心、大眾運輸快又好

本校同盟路大門西側設有U-bike，且周遭有接駁車前往捷運站，另有多線公車經過，配合環保節能減碳及學校規劃，請各學院導師協助利用各項聚會與時機加強宣導，鼓勵同學多利用大眾運輸交通工具以達機車減量之實效。

道路交通安全管理處罰條例：

第3條第八款：

車輛：指非依軌道電子架設，而以原動機行駛之汽車(包括機車)、慢車及其他行駛於道路之動力車輛。

第45條：汽車駕駛人，爭道行駛有下列情形之一者，處新臺幣六百元以上一千八百元以罰鍰。

第一~五款(略)

第六款、駕車行駛人行道。

承辦人：程言美校安組員 分機2120#37





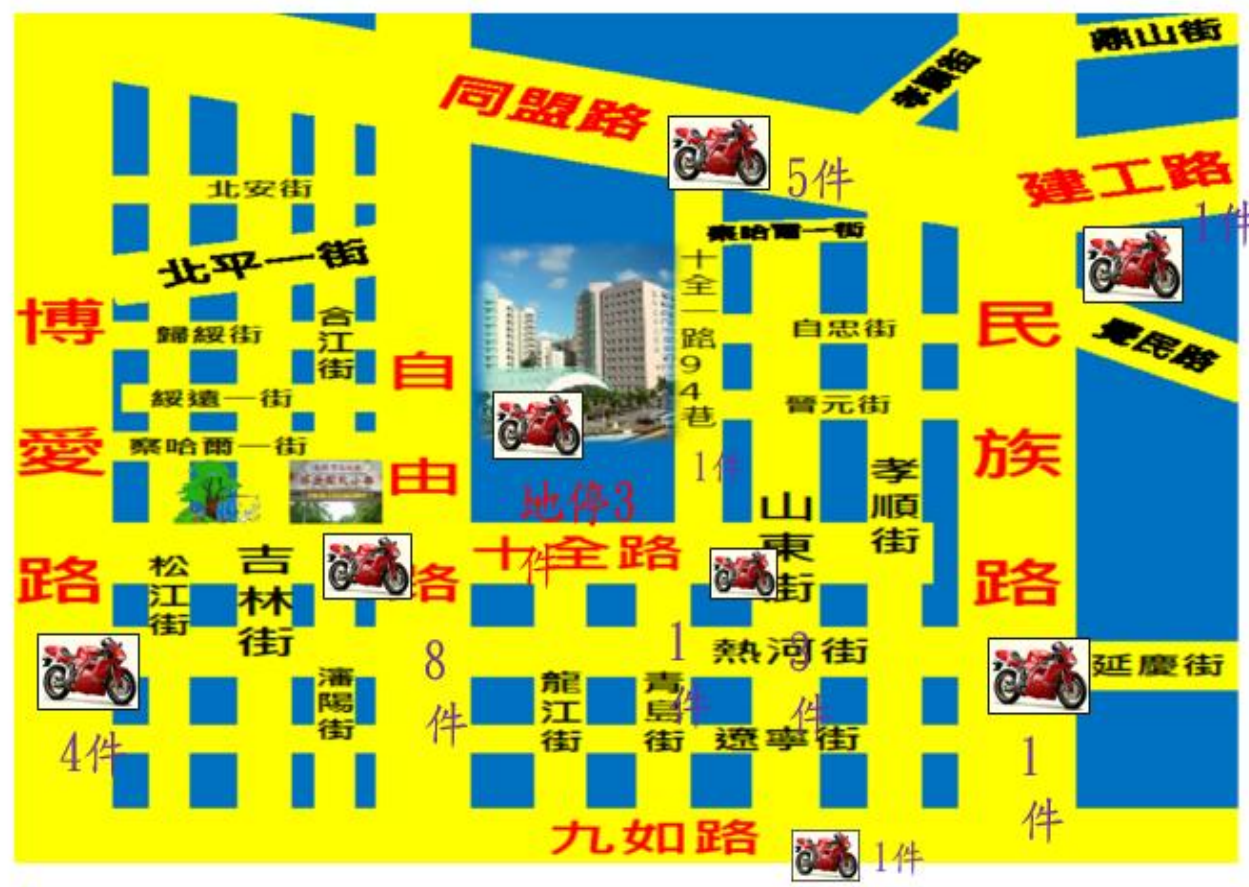


高雄醫學大學  
KAOHSIUNG MEDICAL UNIVERSITY



# 110年1-8月學校週邊交通事故發生熱點

一、本校交通意外事件，依肇事原因分析以「疏忽不小心」、「車速過快及未注意車前狀況」為肇事主因。



二、發生交通意外事件請儘速報警並通知校安中心，避免因社會經驗不足及驚慌失措造成後續協調及調解之困難與損失。



## 軍訓室-學生請假作業

### 「學生請假辦法」作業說明

- 一、本辦法經109年9月4日109學年度第1次學務會議審議通過，條文內容張貼於本校法規資料庫（<http://lawdb.kmu.edu.tw>），請導師自行檢索下載使用。
- 二、學生請假辦法第14條規定，給假權責：三日內由導師核准之，三日以上至七日以內由系主任(所長)核准之，七日以上轉陳院長核准之。
- 三、學生請假在web上填寫假單，公假附須上傳一級主管核准之公文(簽呈)及事假需事前完成請假，病假、喪假等事後一星期必須完成請假手續，超過一星期後請假資料即無法上傳。





高雄醫學大學  
KAOHSIUNG MEDICAL UNIVERSITY



## 有關大專校院學生施打嚴重特殊傳染性肺炎(COVID-19)疫苗之疫苗假乙案 (教育部110年9月23日臺教技通字第1100129737號函)

- 為因應嚴重特殊傳染性肺炎(COVID-19)疫情、降低感染風險，並讓整體防疫更加完善，學生接種疫苗後，如有不良反應者，得向學校申請疫苗假，疫苗假以三天為原則(含接種當日)，必要時得延長，且於疫苗假期間，不列入出缺席紀錄。
- 學生超過可請疫苗接種假期限後，如因不適症狀就醫及休養期間，可依各校學生請假規則辦理。另請學校適時關心學生請疫苗假時，是否有人陪伴及照顧，避免學生獨處。

### 本校具體作法：

- 一、已在請假系統增列請假類別「疫苗假」。
- 二、已公告同學有上述說明一情形者，請上學生請假系統請假，請假類別點選9.「疫苗假」並將「疫苗接種黃卡」拍照上傳以資證明，以利完成請假手續。
- 三、建請各系所導師協助關心請疫苗假同學之身心狀況。



高雄醫學大學  
KAOHSIUNG MEDICAL UNIVERSITY



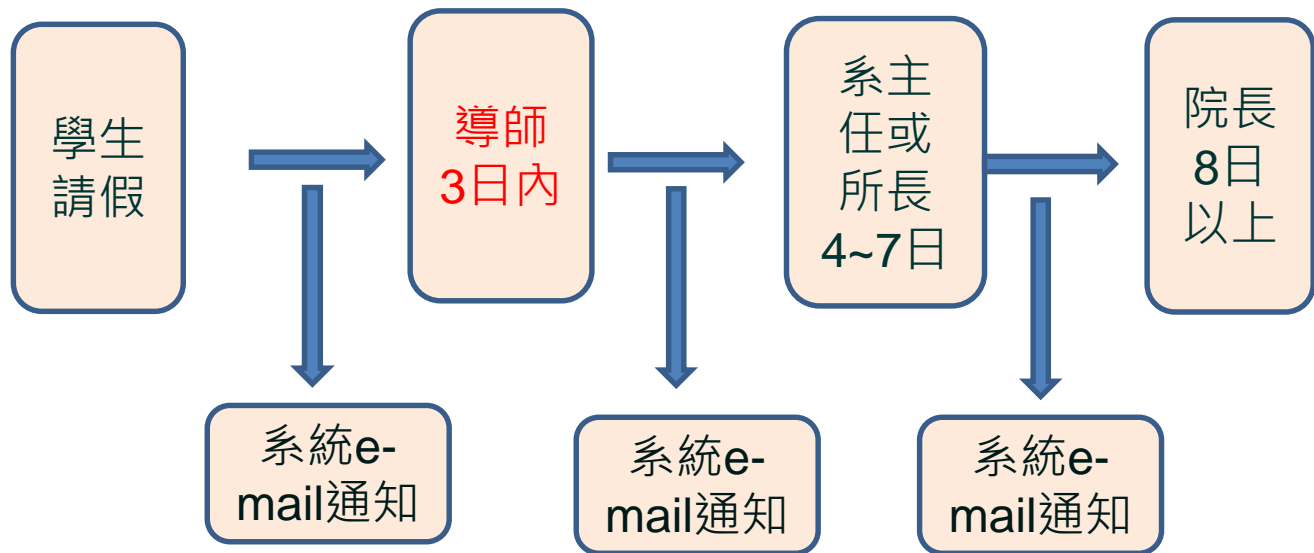
# 學生請假作業流程說明

## 學生請假審核流程

T. 4. 22. a 學生請  
假審核作業  
導師用

T. 4. 23. 學生請  
假審核作業  
系主任用

T. 4. 24 學生請  
假審核作業  
院長用



學生請公假附須上傳**一級主管**核准之公文(簽呈)

承辦人:軍訓室黃建嘉 先生 分機:2120#39



高雄醫學大學  
KAOHSIUNG MEDICAL UNIVERSITY



## 軍訓室-學生兵役

### 83年次以後役男徵服4個月常備兵役軍事訓練 及暑期分階段常備兵役軍事訓練申請

1. 83年次以後出生之役男，自102年起，經判定為常備役體位者，改徵服4個月常備兵役軍事訓練。
2. 4個月常備兵役軍事訓練之施訓內容，區分為5週入伍訓練及11週專長訓練，訓練期間合計16週。(服完兵役)
3. 役男得依其志願，於每年11月15日以前於內政部役政署網站首頁申請分階段接受常備兵役軍事訓練系統」，申請連續2年暑假分階段接受常備兵役軍事訓練；申請人數逾訓練員額時，以抽籤決定之。

承辦人 軍訓室郭添漢先生 分機2120#35





高雄醫學大學  
KAOHSIUNG MEDICAL UNIVERSITY



## 軍訓室-「保護智慧財產權」-你我同行

- 請導師提醒同學宣導借閱正版教科書，位於圖書館後棟2F【教授指定參考書專區】，**切勿盜版、非法影印**
- 校園正版授權軟體及自由軟體使用請至本校下載專區 <https://fs.kmu.edu.tw> 點取。
- 請多加利用本校智慧財產權專區網站，查詢著作權法相關規範 <https://ipr.kmu.edu.tw>
- 讓教課書活化再利用，提倡「資源再利用-有用的書籍不銷毀、不丟棄」的環保精神，透過二手教科書買賣平台，提升學生使用正版教科書的二手書交流風氣。校內有意寄售或購買**二手書者可至校內「麗文文化-高醫校園書坊」**辦理

承辦人:軍訓室邵國文 先生 分機:2115#33





高雄醫學大學  
KAOHSIUNG MEDICAL UNIVERSITY



## 軍訓室-教師授課著作權錦囊

### 授課著作權基本原則

- 上課指定教科書不應以影印代替購買
- 授課影印資料不應對出版品產生市場替代效果
- 教師應自行衡量是否需重製他人著作
- 因授課臨時需求，方得合理使用無法即時獲授權之資料
- 同一教師同一資料如每學期反覆使用應徵得權利人授權
- 影印本應註明著作人、名稱、來源出處、影印日期等，並提醒學生尊重著作權。



(資料來源:經濟部智慧財產局「教師授課著作權錦囊宣導資料」)  
<https://topic.tipo.gov.tw/copyright-tw/cp-415-855924-5dd9b-301.html>



高雄醫學大學  
KAOHSIUNG MEDICAL UNIVERSITY



學生緊急通報處理平安專線

07-3220809

提供友善溫馨學習環境，維護學生安全

學務處・軍訓室(校安中心)關心您!





高雄醫學大學  
KAOHSIUNG MEDICAL UNIVERSITY



## 生活輔導組業務簡介

### 獎助學金 與校內工讀

- 學雜費減免
- 就學貸款
- 各項校內助學金、獎學金
- 研究生助學金
- 校外住宿租金補貼
- 學產基金急難慰問金
- 緊急紓困金
- 校內工讀及各項校外來文獎助學金

### 宿舍輔導 與管理

- 宿舍床位分配
- 宿舍管理
- 宿舍生活輔導
- 宿舍品德教育活動

### 境外生服務 與輔導

- 境外生(外籍生及僑陸生)工讀
- 輔導座談
- 生活資訊手冊
- 各項僑生獎助學金之申請
- 僑生相關活動

### 獎懲 操行業務

- 獎懲登入
- 操行成績彙整
- 學期末寄信給導師操行評分
- 分數送至教務處彙整。



高雄醫學大學  
KAOHSIUNG MEDICAL UNIVERSITY



## 生輔組-獎助學金相關資訊

獎助學金資訊	備註
學雜費減免、就學貸款	每學期初以全校信通知，公告注意事項及申請資料收件期程，請協助提醒導生記得辦理。
研究生助學金 清寒優秀研究生助學金	每學期 <b>開學前</b> 公告，由研究生向各系所提出申請。
校內外獎、助學金	每學期初公告於本校學務處生輔組網頁，內容包含可申請資格、申請流程及申請所需資料。
生活輔導組業務， <b>每學期開學前固定公告於學務處網頁</b> ，請導師務必 <b>提醒學生參閱</b> 公告辦理，以免逾期影響權益。	



高雄醫學大學  
KAOHSIUNG MEDICAL UNIVERSITY



# 生輔組-緊急經濟需求協助資訊

## 愛心餐券

申請資格：因**突發性事故**影響三餐學生，每學期申請最多核發3週份，可於本校學生餐廳使用。

申請辦法：經社工人員訪談申請學生，確認其生活困境及實際需求，經學務長審核通過後，發給餐券。

## 學生緊急紓困金

教育部學產基金急難慰問金

事件發生三個月內提出申請  
(例如:父母逝世、重大傷病、非自願離職等，其餘請參閱教育部法規)

## 家庭受疫情影響學生 緊急紓困協助措施

家庭主要經濟來源者受疫情影響致失業、減班休息等情形





高雄醫學大學  
KAOHSIUNG MEDICAL UNIVERSITY



## 校園霸凌申請調查窗口

- 「校園霸凌」：指相同或不同學校教師、職員工、學生對學生，於校園內、外所發生之霸凌行為。
- 申請調查窗口
  - 學務處生輔組李小姐 2114#13







高雄醫學大學  
KAOHSIUNG MEDICAL UNIVERSITY



## 性別平等教育宣導

- 性平事件包括性騷擾、性侵害、性霸凌等
- 通報責任
  - 知悉校內發生疑似校園性侵害、性騷擾或性霸凌事件者，應立即向本校權責人員（學生事務處）通報，至遲不得超過二十四小時。
- 申訴管道
  - 學務處性平事件防治小組（生輔組）
  - 下班時間請撥校安專線3220809





高雄醫學大學  
KAOHSIUNG MEDICAL UNIVERSITY



## 班級活動注意事項

- 教育部105年10月13日函：  
請各大專校院於辦理全校性或系科迎新等相關活動時，應以教育目的為優先考量進行規劃，以維護學生學習權、受教權、身體自主權、人格發展權及人身安全，並應避免性別偏見或性別歧視，俾增進學生之健全人格發展，共同營造友善校園。
- 關心提醒導生活動設計內容，不當的命令、口號、宣誓詞、問答題目、肢體碰觸、裸露、強制行為…等，請於活動環節設計時多加注意。



高雄醫學大學  
KAOSIUNG MEDICAL UNIVERSITY



## 性別平等教育法 性騷擾案例宣導



### 性騷擾調查屬實案例:

學生反應老師在上課時會舉一些跟課程內容無關，涉及**性別議題**的句子，例如常提及一些男女交往的話題，**沒有尊重不同性取向之人的感受**；或是內容**過於涉及個人隱私**造成多位學生尷尬之情與不舒服之感。

單獨約學生至研究室談話、有**不適當的肢體接觸**(肩、腰)，聊**過於隱私的內容**(婚姻狀況、與男友分手的細節、住家位置等)，造成學生感覺尷尬。



# 課外組-110-1學年度重要活動宣導

辦理日期	工作項目	時間、地點
110/09/7-10	社團負責人薪傳營	地點：高雄澄清湖水漾會館
110/10/14-15	社團嘉年華會	時間：12:00-17:30 地點：綜合集會場
110/10	社團輔導老師知能研習	時間：12:00~14:00
110/10/15	校慶園遊會暨演唱會	時間：10:00~16:00 地點：史懷哲大道 時間：19:00~21:00 地點：綜合集會場
110/10/19	新光大道(新舊社長交接)	時間：18:00~20:00 地點：國研廣場
110/11	社團輔導老師知能研習	時間：12:00~14:00
110/11	寒假營隊協調會暨器材借用協調	時間：12:10~13:00





高雄醫學大學  
KAOHSIUNG MEDICAL UNIVERSITY



## 衛保組-防疫宣導

■請各位導師協助宣導，落實相關防疫措施

#戴口罩

#勤洗手

#鼓勵接種疫苗

#不傳假訊息

顧好自己也力挺第一線醫療人員！

■若政府衛生單位通知本人為「**確診個案**」或被匡列為「**確診個案接觸者(需居家隔離對象)**」，請**立即通報衛生保健組(衛生保健組分機2117)**。



高雄醫學大學  
KAOSHIUNG MEDICAL UNIVERSITY



### 入校篇

入校量測體溫  
落實實聯制(1922)



### 入校篇

師生同仁入校  
登錄學生/職員證



### 入校篇

全天候配戴口罩  
生病不上課不上班



### 上課篇

入座採梅花座  
固定座位固定成員



### 上課篇

落實實聯制(點名)  
全程配戴口罩



### 飲食篇

用餐時暫時脫口罩  
用餐結束立刻配戴



### 飲食篇

用餐時請勿交談  
請勿與他人共食



# 高雄醫學大學 防疫齊打拼

學務處 衛生保健組 關心您

### 健康小叮嚀

等候電梯及戶外請保持  
防疫距離1.5公尺



### 健康小叮嚀

異常健康狀況  
登錄 D.2.8.11







高雄醫學大學  
KAOHSIUNG MEDICAL UNIVERSITY



請各位導師協助宣導：

- 請每位同學**外出必帶口罩**，若身體不適症狀者(發燒或呼吸道症狀、腹瀉、失去嗅覺味覺等症狀)，**發燒時請勿自行服用退燒藥**，切勿入校並**適切就醫**或在家休息，且立即**通報衛保組及導師**。
- 同時請同學們**登錄體溫及健康狀況至校務資訊系統(D.2.8.11-自主健康管理)**，衛保組將進行追蹤管理。

**要戴口罩**  
**不要「吊」口罩**

✓「戴口罩」可有效預防COVID-19  
✗「吊口罩」無法阻絕病毒傳播

YES!  
NG!  
NG!

高雄市政府衛生局 關心您 廣告



高雄醫學大學  
KAOSHIUNG MEDICAL UNIVERSITY



## 衛保組-菸害防制宣導

- 本校為無菸校園，校內禁止吸菸，同盟路校門口外左右各20公尺為禁菸區。
- 於本校範圍內攜帶或吸食電子煙或抽菸者。違者將依本校「學生獎懲準則」第八條第五款予以申誡處分，且依「菸害防制法」規定最高罰1萬元。







高雄醫學大學  
KAOSHIUNG MEDICAL UNIVERSITY



## 校園自動電擊器(AED)宣導

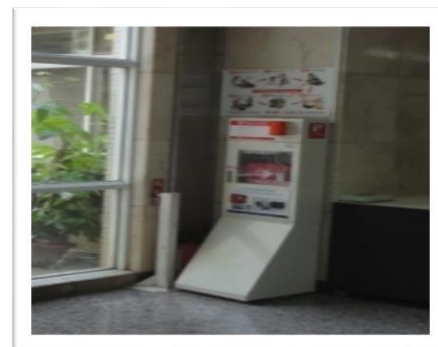
校園內設有五台AED，H館宿舍設有1台AED。  
若發生緊急傷病事件可至最近處拿取。



同盟路警衛室



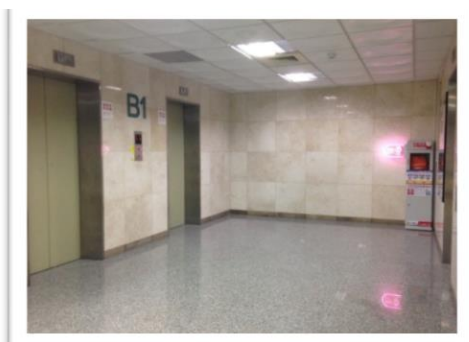
國研B2大講堂外



學生宿舍A館一樓



濟世大樓一樓



第一教學大樓B1



學生宿舍H館一樓





高雄醫學大學  
KAOHSIUNG MEDICAL UNIVERSITY



## 學生門診

	家庭醫學科 科診代號：1551	精神科 科診代號：1151
診療時間	疫情期間暫停看診， 開診時間另行網頁公告	週二上午:林皇吉醫師 週四下午:林晏如醫師 週五下午:簡千芮醫師
診療項目	內科急性問題(如感冒、腹瀉、頭痛、生理痛等) 健康諮詢	失眠、睡眠障礙者、情緒相關問題、壓力調適困難、人際困擾、自殺的想法或行為、各種幻覺及妄想、強迫性思考與行為

- 提醒同學就診時請攜帶**健保卡**及**學生證**，可享掛號費5折(原150元，5折後**75元**)&健保部份負擔費免費之優惠(僅限高醫學生特診看診時段)
- 因APP繳費機台無法辨識學生身分，請至批價櫃台採人工繳費，才有學生優待。
- 學生就醫優待僅限在校生



高雄醫學大學  
KAOSHIUNG MEDICAL UNIVERSITY



## 學生團體平安保險-1

- 110-111學年度由遠雄人壽保險股份有限公司承辦。
- 全年新台幣912元(政府補助100元，分上下學期各繳406元)
- 保險生效日期：以學年度為保險年度，每學年8月1日起至隔年7月31日止。
- 申請期限：因疾病或意外事故發生後兩年內可提出申請
- 已投保其他人壽保險，仍可以申請「學生團體平安保險」理賠給付，即使個人保險與學生保險兩者皆為同一家亦可。
- 提醒同學記得跟醫療院所申請數份診斷書與收據等證明，以利向不同保險公司申請理賠。



高雄醫學大學  
KAOHSIUNG MEDICAL UNIVERSITY



## 學生團體平安保險-2

- **申請休學(含續休)學生**，仍享有參加學生團體保險之權益，提醒同學應附「**休學團體保險切結書**」辦理休學事宜。

### ➤ 簽署切結書注意事項：

- ✓ 未成年(未滿20歲)學生：需由「家長/監護人或法定代理人簽章」
- ✓ 成年、未成年已結婚學生：需由「學生本人或法定代理人簽章」

- 相關事項可至學務處衛生保健組「**學生保險**」網頁查詢。



感謝聆聽

I L  VE

KAOHSIUNG  
MEDICAL  
UNIVERSITY





人文社會科學院導師會議  
綜合座談

I L  VE

KAOHSIUNG  
MEDICAL  
UNIVERSITY

